

# Atraktivní místa zdánlivě neatraktivního města: Přerov očima jeho obyvatel

DANIEL DOLEŽAL, PETR ŠIMÁČEK, MILOSLAV ŠERÝ

Univerzita Palackého v Olomouci, Přírodovědecká fakulta, katedra geografie, Olomouc, Česko (Palacký University Olomouc, Faculty of Science, Department of Geography, Olomouc, Czechia); e-mail: daniel.dolezal01@upol.cz, petr.simacek@upol.cz, miloslav.sery@upol.cz

**ABSTRACT Attractive places in an ostensibly unattractive town: Přerov through the eyes of its inhabitants** – The assessment of place attractiveness is a complex issue that has been addressed in geography for several decades. This text aims to contribute to the current knowledge by exploring the potential existence and role of positively perceived (topophilic) places within generally negatively perceived urban environments. In the studied area, the town of Přerov (with a population of 41,000), the characteristics of these places and changes in their perception over time were investigated. Research data were collected using a questionnaire survey (n = 374) based on mental mapping. The “topophilia index” was utilized to assess the level of place attractiveness. It was confirmed that even in the town, which is generally perceived as unattractive, places with significantly positive meanings (urban green places, water bodies, the historic centre) exist. Such places are particularly appreciated for their natural beauty, tranquillity, and atmosphere. Furthermore, the findings suggest the occurrence and meaning of topophilic places remain stable over time.

**KEY WORDS** place attractiveness – topophilia index – mental mapping – map questionnaire – Přerov – Czechia

DOLEŽAL, D., ŠIMÁČEK, P., ŠERÝ, M. (2024): Atraktivní místa zdánlivě neatraktivního města: Přerov očima jeho obyvatel. *Geografie*, 129, 3, 357–382.

<https://doi.org/10.37040/geografie.2024.011>

Do redakce došlo v únoru 2024, přijato do tisku v srpnu 2024.

## 1. Úvod

Současná podoba měst je ovlivněna nespočtem událostí, které se v průběhu historie podepsaly na jejich nynějším charakteru. Některá ze starších měst si zachovala svou historickou tvář a význam, zatímco u jiných byla dynamika vývojových procesů velmi odlišná (mnohá města vyrostla díky průmyslové revoluci, jiná za svůj vznik a rozvoj vděčí centrálním zásahům, některá města v době vyspělých technologií začala ekonomicky a sociálně stagnovat až upadat). Každému městu byl tedy minulostí vtisknut jedinečný charakter, jenž jsme dnes schopni vnímat, zvnitřňovat si jeho představu a vytvářet si o něm názor.

Objektem zájmu tohoto příspěvku je město Přerov. Jde o město s bohatou historií, ale také charakteristickým koloritem, kvůli němuž se v posledních dekadách zdaleka neřadí mezi atraktivní adresy. Na tuto dlouhodobě problematickou pozici Přerova poukazuje mnoho empiricky doložených procesů. Za všechny lze zmínit kontinuální migrační ztrátu trvajících už od sametové revoluce (Čermák, Novák 2011; PROCES 2021), zejména pak problémy s emigrací mladých lidí (Novák, Čermák, Ouředníček 2011; PROCES 2021) či vysokoškoláků z města (Ouředníček, Novák 2011; PROCES 2021). Také populární výstupy zaměřené na žebříčky měst pracujících s agregovanými statistickými údaji (Kdejedobře.cz 2023; Obce v datech 2023) řadí Přerov ve struktuře hodnocených měst do nízkých percentilů. V rámci mediálního diskurzu jsme navíc často svědky generování negativní image města (např. Idues 2022 či Seznam zprávy 2023), což ve svém důsledku může zásadně podmiňovat všeobecně negativní a stereotypní vnímání Přerova lidmi (Doležal 2022), a to v dlouhodobé perspektivě (Siwek 1988, Drbohlav 1991). Přerovská radnice se snaží negativní image města změnit, jde však o zdoluhavý a komplikovaný proces. Na skutečnost, že neatraktivní města mají horší výchozí pozici v procesu budování pozitivní image, upozorňoval už Drbohlav (1989). V Přerově navíc v minulosti proběhlo několik šetření (Statutární město Přerov 2008, 2010; Šimáček 2015; PROCES 2021; Doležal 2022), která odhalila, že město samotné není zvláště pozitivně vnímáno ani jeho vlastními rezidenty.

Způsoby, jakými společnost na atraktivitu určitých měst a jejich veřejných míst nahlíží, mohou hrát klíčovou roli v jejich dalším rozvoji. Mimo jiné i proto se v českém prostředí tématu (ne)atraktivity různých míst věnovala řada geografických studií. Zpravidla se však jednalo o výzkumy soustředěné na identifikaci elementární příslušnosti ke skupině dobře či špatně vnímaných míst (Hynek, Hynková 1979; Siwek 1988; Drbohlav 1992), na rezidenční atraktivitu zkoumanou v různých měřítcích (Hrdlička 1983; Mrklasová 1988; Drbohlav 1989; Jeřábek 2003; Štefánková, Drbohlav 2014; Šimáček 2015) anebo na fenomén negativně vnímaných, topofobních míst (Jíchová, Temelová 2012; Pánek, Pászto, Šimáček 2018; Šimáček a kol. 2020a). Oproti výzkumu topofobních míst ovšem existuje výrazně méně studií (např. Pánek 2019) zahrnujících do svých předmětových zaměření

primárně pozitivně percipovaná místa. Doposud opomíjenou problematikou je rovněž zkoumání toho, zda i prostorový celek s obecně negativní image může disponovat veřejnými místy s pozitivně přijímanými vlastnostmi. Předkládaný článek si proto klade ambice obohatit stávající geografické poznání týkající se topofilních míst. Cílem článku je zhodnotit roli pozitivně přijímaných veřejných míst v urbánním prostředí, které je v obecné rovině vnímáno jako nepříjemné, a to zejména s ohledem na jim přisuzované významy a jejich temporalitu. Za tímto účelem byla zformulována trojice výzkumných otázek:

1. Jak intenzivně jsou v Přerově vnímána pozitivně přijímaná veřejná místa?
2. Jaké významy jsou těmto místům přisuzovány?
3. Je výskyt pozitivně vnímaných veřejných míst stabilní v čase?

Následující části příspěvku nejprve představují teoretická a metodologická východiska výzkumu a poté je v základní rovině představeno zájmové území, město Přerov. Dále jsou představena použitá data a metody, jež autoři využili pro jejich kolekci a zpracování. V závěrečné části příspěvku jsou zjištěné poznatky interpretovány a diskutovány a jsou z nich vyvozeny hlavní závěry.

## 2. Teoretická a metodologická východiska výzkumu

Problematika, které je v tomto článku věnován prostor, je v rámci geografického výzkumu akcentována zhruba od 70. let 20. století ve spojitosti s formováním humanistické geografie (např. Pocock 1981). Právě humanističtí geografové byli první, kteří se zajímali o místa, avšak nikoliv ve smyslu jejich specifických vlastností, jako spíše v souvislosti s jejich podstatou a sdíleným významem (Daněk 2013, s. 60). Autoři jako např. Tuan (1976), Buttimer (1976) nebo Relph (1976a) ve svých výzkumech nevěnovali pozornost ani tak prostoru, který byl v jejich pojetí abstraktní, jako spíše místům, která jsou vytvářena polohou, fyzickou strukturou, a především vazbami jedinců k těmto místům. Tímto pojetím byla místům přisouzena subjektivní dimenze, což stálo v pozadí hledání odpovědi na otázky týkající se způsobů vytváření vztahů lidí k místům, záměrů a zkušeností s místy, významů, kterými místa disponují, a v neposlední řadě emocionálních vazeb lidí k místům.

Místo jako takové představuje jeden z hlavních konceptů nejen v rámci geografie, ale stále více i v jiných vědních disciplínách. Paasi (2002, s. 802) ve svém příspěvku poukazuje na jistý paradox, kdy je místo navzdory své důležitosti často vnímáno jako dané nebo podřízené problematikám různých vědních oborů, případně procesům a fenoménům, které se v místech objevují, a ohledně jasné a obecně uznávané definice neexistuje žádná shoda. Místo je konceptualizováno

flexibilně, bez jakýchkoli předpokladů měřítka, což dle Paasiho (2002) ukazuje relativistickou tendenci ponechat obecný význam místa otevřený. Konceptualizace místa tedy závisí na kontextu, ke kterému se místo vztahuje.

V tomto příspěvku není místo chápáno jako entita ukotvená v konkrétním měřítku, obdobně jako v případě humanistických geografů, kteří místo vztahovali k lokalizované subjektivní zkušenosti (Tuan 1975), a kritických humánních geografů (např. Relph 1996), jejichž názhedy na místo vykazovaly jistou otevřenost a snahu reflektovat různé dimenze převažující ve vztahu mezi lokálním a globálním. Humanističtí geografové taktéž konceptualizovali místo nejenom na základě jeho fyzického prostředí, ale zejména jako centrum individuálně pocítovaných hodnot a významů, jako objekt pro subjekt, jako oblast emočního propojení a pocítované důležitosti a jako scénu, s níž má jedinec spojeny své zkušenosti.

Jak tvrdí Hart a Conn (1991), místo lze považovat za ohnisko lidských záměrů. Přijetí tohoto pohledu podle některých autorů (Golledge, Stimson 1997, s. 387) umožňuje snadno začlenit afektivní složky do prostorové oblasti, neboť se předpokládá, že atributy jako myšlení, cítění a jednání se vztahují spíše k místům v geografickém prostředí než k abstraktní prostorové struktuře. Samotný význam může být místům přisuzován subjektivně v individuální úrovni, nicméně dle Bergera a Luckmanna (1999) je ustavován, sdílen a reprodukován postupně také prostřednictvím společnosti. Není tedy předem určený, ba naopak se stává sociálním konstruktem. Osman (2016) tvrdí, že význam místa může spočívat například v činnostech, které v něm obvykle probíhají (čekání, kouření, setkávání), v pocitech, jež vyvolává (nebezpečí, romantika), či v atmosféře, která z něj číší například v podobě nostalgie nebo historického ducha.

K povaze emocionálních vazeb člověka na místo se vážou dva základní koncepty topofilie a topofobie. Tato dichotomická kategorizace se v geografii stala všeobecně používanou (např. Bowring 2013, Stasíková 2013) a její počátky coby konceptu lze spatřit u Tuana (1974) a Relpha (1976b). Za topofilní jsou považována taková místa, která prostřednictvím smyslových vjemů vyvolávají reakce v podobě pozitivních emocí, a tudíž mohou být vnímána například jako bezpečná, příjemná, oblíbená a žádoucí místa. Topofilní reakci vůči místu může generovat jeho vizuální vzhled (estetičnost) a prožitek krásna, například procházka v přírodě, výhled do krajiny z vyvýšeného místa či prostá vůně čistého vzduchu, vody a samotného prostředí. Estetické podněty však Tuan (1974) označuje za prchavé a větší význam přikládá hlubším prožitkům, tedy například vzpomínkám vázajícím se na dětství a domov. Podobně významnou roli domova bere v potaz také Relph (1976a). Dalším aspektem důležitým pro utváření topofilních propojení s místy je přírodní prostředí. Podle Tuana (1974) vzbuzují silné topofilní pocity čtyři typy univerzálního přírodního prostředí – les, pobřeží, údolí a ostrov. Nad rámec těchto faktorů identifikují Poplin (2020) a Grzyb (2024) také vodní prvky jako další součást přírodního prostředí důležitou pro vytváření topofilních vazeb s místy. Že se přírodě blízká místa často

řadí k topofilním dokazuje i výzkum Hynka a Hynkové (1979), kteří jako první na našem území zkoumali percepci geografického prostředí. Capineri, Huang, Gartner (2018) a Brisudová, Šimáček, Šerý (2020) svými závěry taktéž dokládají topofilní tendence městské zeleně a v případě nepřírodních prvků zejména historických center.

Dichotomickým protějškem topofilních míst jsou místa topofobní, tedy taková, s nimiž lidé spojují negativní emoce (Ruan, Hogben 2007). Díky tomuto vytváření negativních vazeb může být takové místo lidmi následně chápáno jako nebezpečné, nepříjemné a odpudivé, přičemž se mu mohou záměrně vyhýbat.

S konkrétními místy si lidé nemusí budovat buď čistě negativní nebo naopak čistě pozitivní citová propojení. Je zřejmé, že mnoho míst může generovat oba typy emočních vazeb. Mimo topofilii a topofobii je proto žádoucí analyticky rozlišovat také topoambivalenci, tedy situaci, kdy je místo vnímáno současně jak pozitivně, tak negativně. Současná existence protichůdných citových vazeb ke konkrétnímu místu se může odehrávat v rovině jednotlivce (Muñoz González 2005; Stahr 2021) nebo v rovině společnosti, kdy různé skupiny lidí s místem utváří protichůdné emoční vazby (Brisudová, Šimáček, Šerý 2020; Sallay a kol. 2023). Typickým příkladem takto vnímaných veřejných míst v urbánním prostředí mohou být parky (Daniel, Jirmus 2023).

Místo jako takové vždy reprezentuje lidský produkt (Pred 1984) a vyvíjí se v čase. Místo jako viditelná scéna, se nemůže vynořit zcela zformované z nicoty a zastavit se, ztuhnout a nesmazatelně se vrýt do kdysi přírodní krajiny. Jde o proces, který je historicky podmíněný. Nelze o něm uvažovat jako o něčem statickém. Nemění se pouze fyzické prostředí místa, v čase se vyvíjí i významy, které jsou mu přisuzovány, lidské zkušenosti s daným místem, emoční vazby k danému místu a případně propojení jedince s místem (Devine-Wright 2014). Kromě prostorovosti místa je tedy nutné brát v potaz i jeho časovou dimenzi a s ohledem na komplexní pochopení místa také analyzovat příslušnost místa k určitému časoprostorovému systému (Mulíček, Osman, Seidenglanz 2016).

Veřejná místa, která jsou samotným objektem naší analýzy, jsou specifickým typem míst. Jak uvádí Ceccato, Assiago, Nalla (2020, s. 3) žádné městské prostředí neodráží smysl městského života lépe než veřejná místa. Mohou mít různou fyzickou podobu, ať už je to nákupní centrum, roh ulice, park nebo dopravní terminál. Co tvoří veřejná místa, je pak velmi závislé na kontextu, každopádně fyzické a sociální charakteristiky veřejných míst ovlivňují chování jedinců v prostoru a čase. Bez ohledu na jejich fyzickou a sociální povahu jsou to právě veřejná místa, kde dochází k většině sociálních kontaktů (potkávání se, míjení se atd.) a k socializaci jedinců. Jde tedy o ty části prostoru, které představují společné, sdílené (úplně nebo částečně) prostředí, což je umožněno skutečností, že veřejná místa jsou jednotlivcům přístupná velmi často v jakýkoliv čas. Veřejná místa s topofilním charakterem mohou díky této přístupnosti u řady lidí generovat pocity štěstí

(Rodeschini, Burini, Gartner 2022), nebo v nich vzbuzovat pocit hrdosti nejen na konkrétní veřejné místo, ale i město jako celek (Gorgul a kol. 2017). Funkcí pozitivně přijímaných veřejných míst je tudíž mimo jiné i ukotvování rezidentů v konkrétním městském prostředí a podpora jeho udržitelného rozvoje.

Metodologicky vychází realizovaný výzkum topofilních míst z fenoménu percepce geografického prostředí. Percepce představuje proces, při kterém se ve vědomí pomocí lidských smyslů utváří obraz okolního prostředí, které jedince obklopuje. Tento obraz může být generován na základě jednak fyzického uspořádání prostředí, jednak osobních charakteristik reflektujících rozdílné individuální schopnosti, potřeby a hodnoty jedince, jež jsou dle Siwka (2011) stejně jako samotný prostor proměnlivé v čase. Tentýž autor dále hovoří o významné roli estetických kritérií. Pomocí nich člověk hodnotí, zda se mu dané místo líbí, nelíbí, či k němu nechová žádný vztah. Samotné prostředí, či prostor obecně, má své objektivní charakteristiky, vnímání prostřednictvím smyslů je však vždy subjektivní záležitostí (Siwek 2011). Člověk s přibývajícím věkem, intelektuálními schopnostmi a zkušenostmi postupně nabývá schopnosti percepce prostoru, orientace v něm a je schopen si o něm vytvořit vlastní, subjektivní představu (Šimáček, Paloušková, Hercik 2020). Způsoby, jakými lidé vnímají a hodnotí prostor, jsou navíc značně variabilní a žádní dva jedinci zkrátka nemohou vidět totožnou realitu. Hned dvojitou definici percepce prostoru uvádí Tuan (1974, s. 4), podle něhož ji lze chápat jako reakci lidských smyslů na vnější podněty a zároveň jako úmyslnou činnost vedoucí k jejich třídění, kdy některé jevy jsou jasně registrovány, zatímco ostatní jsou upozaděny, či úplně vytěsněny.

Mapování subjektivních představ o geografickém prostoru umožňuje koncept mentálního mapování. Jeho počátky v oblasti prostorových věd se datují do 60. let 20. století (Lynch 1960; Gould 1965) a během více než šesti desetiletí našel metodologické uplatnění v různých sférách geografického výzkumu. V případě této studie byl využit typ preferenčních mentálních map (podrobněji Gould a White 2005), které mohou mimo jiné poskytovat náhled na (ne)oblíbenost různých míst. Tímto se v českém prostředí zabývaly například už práce Siwka (1988) či Drbohlava (1991). Různorodost využití preferenčních mentálních map pak dokazují například studie zabývající se preferovaným využitím městských ploch (Jankowski a kol. 2016; Pánek 2019), případně příspěvky autorů Zoderer a kol. (2019) věnujícím se krajinným preferencím, nebo Lehnert a kol. (2023), kteří zkoumali tepelný komfort obyvatel vybraných českých měst.

Mentální mapování urbánního prostředí může být založeno na participativních přístupech. Tyto přístupy se staly důležitým nástrojem strategického plánování pro urbanisty a městské samosprávy. Samotný přínos participace občanů spočívá v začlenění názorů a postojů pluralitní společnosti do plánovacích praktik (Healey 1997). V případě komunálních politik se občané mohou zapojovat do rozvoje a řízení měst také mimo klasický volební cyklus tzv. nevolební participací (Šimáček

a kol. 2020b). Mezi její často používané nástroje pak spadá participativní mapování (Kahila-Tani a kol. 2015), pomocí něhož lze zužitkovat prostorové zkušenosti místních obyvatel.

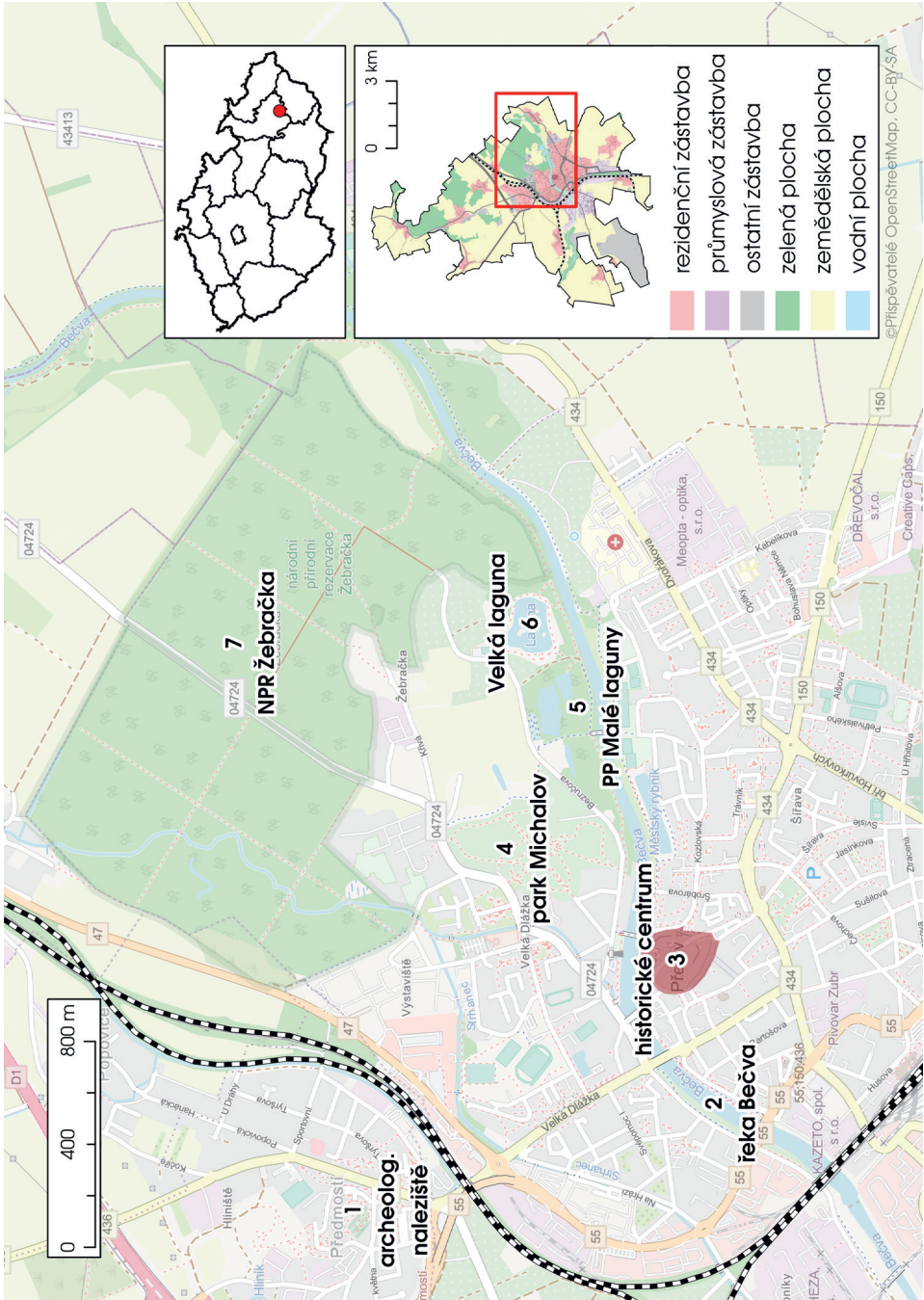
### 3. Zájmové území

Předmětem této studie je město Přerov s populací okolo 41,6 tisíce obyvatel (ČSÚ 2023). Historie města sahá až do starší doby kamenné, z níž pocházejí signifikantní archeologické nálezy v místní části Předmostí na severu města (PROCES 2021). Podle Lapáčka (1999) se soudobé město začalo výrazněji rozvíjet v období Velké Moravy, kdy se obyvatelé Předmostí postupně přesunuli na tzv. přerovský kopec. Ten dnes představuje širší okolí Horního náměstí se zachovalým historickým hradebním opevněním a zámekem. Dalším výrazným impulsem pro rozvoj města se stala průmyslová revoluce, během níž se Přerov transformoval v důležité průmyslové centrum a dopravní uzel. V průběhu 20. století se katastr města rozrostl o území malých sídel přiřazených k Přerovu coby jeho místních částí. Významným prvkem v prostorovém rozdělení dnešní kompaktní městské zástavby je železnice oddělující převážně průmyslovou část na západě od převážně rezidenčních čtvrtí. Podobnou roli bariéry rozdělující rezidenční zástavbu má také řeka Bečva, při jejímž pravém břehu se v severovýchodní části katastru města nachází městský park Michalov a přilehlé území přírodního charakteru (viz obr. 1).

### 4. Data a použité metody jejich sběru a analýzy

Humanističtí geografové, kteří stáli na počátku soustředěného výzkumu míst a zejména jejich subjektivních dimenzí, aplikovali ve svém výzkumu v tu dobu inovativní přístupy (Daněk 2013). Jejich společným jmenovatelem bylo využívání kvalitativních technik sběru a analýzy dat. Konkrétně lze zmínit zúčastněné pozorování, metody orální historie nebo etnografické metody (Sharp 2009). Náš výzkum čerpá z humanistické tradice teoretickými východisky, nikoliv aplikovanou metodologií. S ohledem na stanovený cíl a z něj vycházející výzkumné otázky byly zvoleny kvantitativní techniky sběru a analýzy primárních dat.

Pro zodpovězení výzkumných otázek byla konkrétně analyzována primární data pocházející ze tří různých zdrojů. První dva zdroje pochází z let 2003 a 2010, kdy vedení města uskutečnilo vlastní ankety zaměřené na všechny rezidenty. Ankety byly šířeny ve formě dotazníku distribuovaného prostřednictvím městského periodika Přerovské listy a webových stránek města, přičemž v obou letech obsahovaly podobné či totožné otázky (uzavřené, polouzavřené a otevřené). V roce 2003 se ankety zúčastnilo 1 789 respondentů, zatímco v roce 2010 jich bylo 780 (Statutární



**Obř. 1** – Město Přešov – jeho poloha v rámci Česka, funkční využití ploch v rámci katastru města a významné prvky v jeho centrální části.  
Zdroj: ArcČR 2023, OpenStreetMap 2023; vlastní zpracování.



město Přerov 2008, 2010). Obě ankety se zabývaly pohledem občanů na rozvoj Přerova, přičemž jejich součástí byly i polouzavřené otázky reflektující topofilní místa prostřednictvím dotazů na místa, která by doporučili návštěvníkovi města. Polouzavřená otázka v roce 2003 poskytovala na výběr ze čtyř prostorově více či méně specifikovaných odpovědí (např. zámek, park Michalov) a dvou obecných (sportovní či kulturní vyžití). V roce 2010 se pak předdefinované odpovědi rozrostly o dvě nové (naučné stezky, pravěká historie města), přičemž v obou případech bylo možno uvést také vlastní odpověď. Primární data z let 2003 a 2010 byla využita pro operacionalizaci výzkumné otázky 3.

Třetím datovým zdrojem tohoto výzkumu je dotazníkové šetření zaměřené na vnímání topofilních míst obyvateli Přerova z přelomu let 2021/2022. Primární data, která byla tímto šetřením získána, byla využita pro operacionalizaci všech tří výzkumných otázek. Za účelem zajištění částečné replikace anket z let 2003 a 2010 byla podoba dotazníkového šetření konzultována s přerovskou radnicí. Distribuce dotazníků byla spuštěna v listopadu 2021, přičemž s propagací a distribucí dotazníků pomohlo vedení města. Pro sběr dat bylo využito kombinovaného výzkumného designu. Nejprve probíhal sběr dat elektronickou formou CAWI (*computer assisted web interviewing*) za využití mapového dotazníku (Jankowski a kol. 2016) vytvořeného v online nástroji ArcGIS Survey123, který umožňuje respondentům zakreslovat místa do podkladové mapy. Do konce února 2022, kdy byl online dotazník uzavřen, se výzkumu zúčastnilo 412 osob.

Pro dosažení reprezentativnějšího zastoupení hlavních populačních struktur bylo v Přerově provedeno rovněž terénní šetření realizované formou PAPI (*pen-and-paper interviewing*). Cíleně byly oslovovány kategorie osob, jejichž podíly na výzkumném vzorku byly v dané fázi kolekce dat nejnižší. Jednalo se především o seniory, s nimiž byl dotazník vyplněn v 18 případech. Úhrnem byly získány odpovědi od 430 respondentů při využití kombinace metod samovýběru a kvótního výběru. U obou využitých forem dotazníku byla jeho struktura identická. Vyplněné dotazníky byly podrobeny třídění a korekci, přičemž za nevalidní bylo označeno 56 dotazníků (13 %), jež naplňovaly alespoň jednu z těchto podmínek: (a) respondent nebydlí v Přerově; (b) žádný zakres topofilních míst nezasahoval do katastru Přerova. Výzkumný vzorek tak nakonec čítal 374 rezidentů města. Jelikož se do šetření respondenti zapojovali především samovýběrem prostřednictvím online dotazníku, nebyl výzkumný vzorek reprezentativní vůči populaci Přerova s ohledem na struktury dle pohlaví a věku. Do internetového šetření se méně často zapojovali obyvatelé starších věkových kategorií, naopak vyšší měrou se angažovali obyvatelé mladší. Tento nedostatek byl kompenzován použitím statistické metody přiřazení vah jednotlivým respondentům dle jejich demografických charakteristik (pohlaví a věk). Odpovědi respondentů byly opatřeny váhou, která stírala rozdíly mezi strukturami výzkumného vzorku a obyvatel Přerova (tab. 1). Stejný postup byl využit také ve výzkumu Šimáčka a kol. (2020a). Kromě

**Tab. 1** – Struktura výzkumného vzorku a obyvatel Přerova dle pohlaví a věku

Pohlaví	Věková kategorie	Podíl kategorie na populaci Přerova (%)	Počet dotazníků	Podíl kategorie na výzkumném vzorku (%)	Přiřazená váha
Muži	14 a méně	7,3	37	9,9	0,74
	15-24	4,4	26	7,0	0,64
	25-34	6,0	37	9,9	0,61
	35-44	7,1	20	5,4	1,32
	45-54	7,6	18	4,8	1,58
	55-64	6,4	10	2,7	2,38
	65-74	5,8	8	2,1	2,71
	75 a více	3,9	8	2,1	1,83
Ženy	14 a méně	6,8	53	14,1	0,48
	15-24	4,1	26	7,0	0,59
	25-34	5,6	39	10,4	0,53
	35-44	6,5	26	7,0	0,93
	45-54	7,5	32	8,6	0,88
	55-64	6,8	15	4,0	1,68
	65-74	7,7	11	2,9	2,61
	75 a více	6,5	8	2,1	3,05
Celkem		100,0	374	100,0	-

Zdroj: vlastní dotazníkové šetření, ČSÚ (2023)

reprezentativnosti vzorku z hlediska pohlaví a věku byl současně kladen důraz také na zastoupení respondentů ze všech třinácti místních částí. Většinová část obyvatel Přerova žije v centrální části Přerov I-Město (77 %), katastry zbylých dvanácti částí pak představují 23% podíl na celkové populaci. V našem vzorku je centrální část města zastoupena čtyřmi pětinaми respondentů (301 osob), zatímco respondenti z periferních částí reprezentují zbývající pětinu (73 osob). Motivací k vyvážení struktury výzkumného vzorku po prostorové stránce byla snaha zajistit odpovídající podíl respondentů z místních částí, aby nebyly získané poznatky zatíženy nedostatky projevujícími se například v podobě tzv. sousedského efektu.

Dotazník tvořila série tematických a identifikačních otázek. Pro operacionalizaci výzkumných otázek byl respondentům zadán dílčí úkol, v němž měli do mapy zaznačit ta místa, která vnímají pozitivně (celkově získáno 780 zákresů). K nim dále v rámci otevřené otázky uváděli prisuzovaný význam a intenzitu vnímané positivity. Získané odpovědi ohledně významu míst byly kvůli zřehlednění interpretace klasifikovány do 18 níže uvedených skupin: architektura, domov, historie, hradby, klid, kultura, nakupování, nspecifikováno, posezení a setkávání, zázemí pro děti, procházky, prostředí a atmosféra, příroda, relax, sport, výhled/pohled, zeleň, ostatní. Skupinu ostatních významů tvoří ty odpovědi, jež se v celkové četnosti neobjevily více než 15krát. Takovýchto odpovědí bylo zjištěno 122, nejčastěji přitom zmiňovaly nepřítomnost romské populace (13krát), vzdálenost

od dopravního ruchu (12krát) nebo možnost pozorování zvěře (12krát). V případě 31 zákresů nebyl význam specifikován. Do této skupiny spadají abstraktní odpovědi v podobě „všechno, nic“ či prosté vyplnění textového pole jedním, nic nevypovídajícím znakem (např. tečkou).

Pro vyhodnocování prostorových dat získaných mentálním mapováním se při současných technických možnostech nabízí využití pracovního prostředí GIS, což dokládají práce mnoha autorů (např. Bláha, Pastuchová Nováková 2013; Janoška, Voženílek, Tuček 2014; Pánek, Pászto, Šimáček 2018; Brisudová, Šimáček, Šerý 2020; Lehnert a kol. 2023). Zákresy mentálních map získané v elektronicky vyplňovaných dotaznících se do formátů využitelných v prostředí GIS převádějí automaticky, u zákresů získaných v papírové podobě je nutností jejich (semi)manuální digitalizace. Tu představuje georeferencování naskenovaných papírových map a následné zaznačení zákresů se všemi náležitými atributy do GIS vrstvy (Curtis 2012; Šerý, Šimáček 2012, Denwood, Huck, Lindley 2022). Z této vrstvy pak vycházejí veškeré další analýzy, jejichž provedení a vizualizace se zakládají zpravidla na překrývání jednotlivých zákresů, případně měření jejich odchylky. Intenzitu vnímané pozitivivity zakresleného místa lze v rámci této studie vyjadřovat jednoduše četností zakreslovaných míst, povaha získaných dat však umožňuje kvantifikovat tuto intenzitu pomocí specifického indexu. Za tímto účelem byl zkonstruován *Topophilia index*, jenž reflektuje odpovědi na otázku týkající se intenzity vnímané pozitivivity. V ní měli respondenti ohodnotit zakreslené místo mírou pozitivivity na ordinální škále od 1 (min.) do 5 (max.). *Topophilia index* tak dokáže procentuálně vyjádřit, jaká část respondentů se shoduje při zakreslování a hodnocení pozitivivity míst. Jeho hodnoty mohou nabývat 0 až 100 %, přičemž výsledná hodnota indexu 100 % by značila, že dané území zakreslili všichni respondenti (374 osob) a zároveň mu všichni přiřadili maximální možnou míru pozitivivity (5).

$$\text{Topophilia index} = \frac{\sum_{i=1}^n \text{VMP}}{\text{MMP}_{\max} \times n_{\text{tot}}} \times 100 \%$$

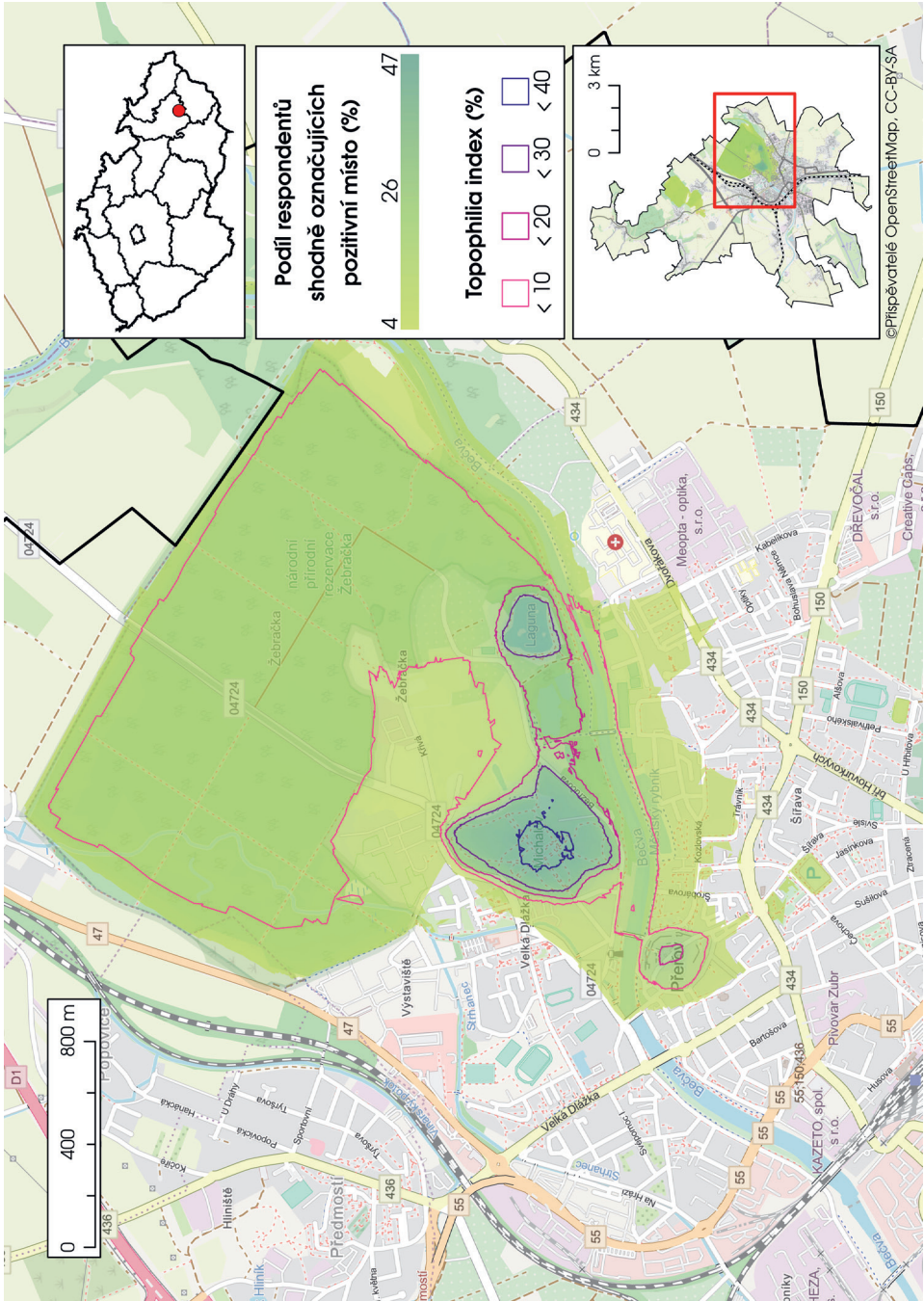
VMP – hodnota vnímané míry pozitivivity místa

$\text{MMP}_{\max}$  – nejvyšší možná míra pozitivivity

$n$  – počet respondentů zakreslujících dané místo

$n_{\text{tot}}$  – celkový počet respondentů

Vzhledem k potřebě vážit vstupní údaje (tab. 1) v našem případě míra pozitivivity i počet shodně zakreslujících respondentů zohledňuje – stejně jako všechna analyzovaná data v tomto výzkumu – přiřazené váhy dle demografických charakteristik.



**Obr. 2** – Pozitivně vnímaná místa v Přešově. Zdroj: ArcČR 2023, OpenStreetMap 2023, vlastní dotazníkové šetření; vlastní zpracování.

## 5. Výsledky

### 5.1. Intenzita vnímané topofilie

Analýza dat z dotazníkového šetření odhalila na území Přerova několik pozitivně vnímaných míst (obr. 2). Ta nejvýznamnější lze identifikovat pomocí Topophilia indexu, jenž vymezuje topofilní místa v podobě ploch s hraničními hodnotami 10, 20, 30 a 40 %. Za nejvýznamnější obyvatelé Přerova označili městský park Michalov ležící na severovýchodním okraji městské zástavby. Pozitivní vztah k parku zde v maximu uvedlo 47 % respondentů (176 osob), přičemž za zcela nejoblíbenější platí jeho centrální část s promenádou, restaurací a okrasnou zahradní architekturou. Topophilia index v těchto místech dosahoval až 42 %. Plochu parku kopírují také hranice indexu o hodnotě 30 %, resp. 20 %, přičemž na celém svém území byl park označen vždy alespoň čtvrtinou respondentů. Michalov je zároveň součástí souvislé plochy, jež na severovýchodním okraji města představuje ucelenou topofilní oblast (obr. 2). Druhým nejpozitivněji vnímaným místem je okolí vodní plochy Velká laguna, které představuje přírodní sportovně-rekreační komplex s Topophilia indexem odpovídajícím hodnotám 25 až 35 %.

Dvě hlavní přerovská topofilní místa Michalov a Velká laguna spojuje přírodě blízké prostředí (obr. 3) – na východ od Michalova se nachází ornitologická stanice s přilehlým lesíkem, západně od Velké laguny pak území přírodní památky Malé laguny (Topophilia index 20 %). Podobnou intenzitou se vyznačovalo také historické centrum města reprezentované Horním náměstím a středověkými hradbami (obr. 3), které na rozdíl od předešlých pozitivně vnímaných míst nelze odůvodnit přítomností přírodního prostředí. Hodnotu Topophilia indexu 10 % dále převyšoval les Žebračka chráněný statutem národní přírodní rezervace, část nábřeží řeky Bečvy a úsek cyklostezky vedoucí od historického centra podél jižního břehu Bečvy až k nemocnici. Nižšími, avšak stále nezanedbatelnými hodnotami se prezentovaly také další oblasti v centrální části města (okolí Městského rybníka, sídliště Trávník, sídliště Dvořákova, nákupní centrum Galerie Přerov, nám. Přerovského povstání, hokejový stadion) i v jeho místních částech (Čekyňský kopec, Přední a Vinarský les, závodíště „Přerovská rokle“).

### 5.2. Deklarované významy identifikovaných míst

Z výsledné polohy topofilních míst je patrné, že obyvatelé Přerova hodnotí jako pozitivní zejména ta místa, která jsou významově spojená s přírodním prostředím. Toto tvrzení podporuje také nejčastěji zmiňovaný význam *příroda*, jímž respondenti vysvětlili 262 zákresů (tab. 2).



**Obr. 3** – Nejvýznamnější topofilní místa Přerova: (a) Městský park Michalov, (b) Velká laguna, (c) Horní náměstí a přerovský zámek, (d) středověké hradební opevnění. Zdroj: vlastní zpracování.

U třetiny ze 780 zákresů jsou tedy oblíbená místa významově spojována právě s přírodou, přičemž tato třetina pokrývá hlavní zjištěná topofilní místa – park Michalov, areál lagun a les Žebračku. Značnou část míst, která jsou oblíbená díky přírodnímu charakteru, podle respondentů reprezentuje také *klid* (210krát). Ten se coby deklarovaný význam opět váže k výše zmíněné trojici míst, stejně jako k nábřeží Bečvy nebo lesů u Vinar a Čekyně. Třetí nejčastější význam místa je představován *zelení* (131krát), kterou jako důvod pozitivního vnímání pojili respondenti opět zejména s parkem Michalov. Čtvrtý nejčastěji zmiňovaný deklarovaný význam *prostředí a atmosféra* se znovu váže k nejvýznamnějším topofilním místům, a to včetně Horního náměstí, potažmo širěji vymezené památkové zóny historického centra. Z výše uvedeného plyne, že některých zakreslených míst se týká vícero přisuzovaných významů. Pro park Michalov, Velkou lagunu i Žebračku rovněž platí význam *sport*, jenž je v tomto případě více reprezentován zákresy v okolí řeky Bečvy, kterou lemuje již zmiňovaná cyklostezka. V souvislosti se sportem se shodlo několik respondentů také v případě zimního stadionu či plaveckého bazénu na Kopanínách.

### 5.3. Časoprostorová stabilita topofilie

V rámci provedeného výzkumu jsme se rovněž pokusili identifikovat potenciální (ne)stabilitu topofilních míst v kontextu plynutí času. Výsledky vlastního výzkumu jsme pro tyto účely komparovali s výsledky městských anket z let 2003 a 2010.

V našem výzkumu figuruje jako nejsilnější topofilní místo městský park Michalov, jenž byl zakreslen 47 % respondentů. Také v roce 2010 byl Michalov vnímán jako nejpozitivněji přijímané místo (77 % respondentů), v roce 2003 pak jako druhé nejvíce pozitivně vnímané místo (69 % respondentů). Jeho topofilní charakter lze tedy z časového hlediska označit za stabilní. V tabulce 3 jsou znázorněna pořadí, na kterých se jednotlivá místa v šetřeních umísťovala, a které zpřehledňují vývoj jejich vnímání v čase.

Za druhé nejoblíbenější topofilní místo obyvatel Přerova dle výsledků výzkumu z let 2021/2022 platí areál lagun, či konkrétněji Velké laguny samotné. Za své oblíbené místo ji označily téměř dvě pětiny respondentů, přičemž v anketě z roku 2010 by se jí pochlubila čtvrtina odpovídajících. V roce 2003 pak v nabízených odpovědích Velká laguna nefigurovala, v obou městských anketách se však její

**Tab. 2** – Absolutní četnosti zmiňovaných významů zakreslených topofilních míst

Význam	Četnost	Význam	Četnost
příroda	262	posezení a setkávání	47
klid	210	výhled/pohled	37
zeleň	131	zázemí pro děti	34
prostředí a atmosféra	107	kultura	32
sport	97	nespecifikováno	31
historie	78	domov	23
procházky	72	nakupování	20
architektura	64	hradby	17
relax	55	ostatní	122

Zdroj: vlastní dotazníkové šetření

**Tab. 3** – Nejoblíbenější místa v Přerově a vývoj jejich popularity v čase

Místo	2003		2010		2021/2022	
	Pořadí	%	Pořadí	%	Pořadí	%
park Michalov	2.	69	1.	77	1.	47
Velká laguna	-	-	3.	25	2.	39
historické centrum	1.	78	2.	60	3.	26
nábřeží Bečvy	-	-	-	-	4.	22
les Žebračka	-	-	-	-	5.	17

Zdroj: Statutární město Přerov 2008, 2010, vlastní dotazníkové šetření

popularita projevila v sekcích věnujících pozornost místům využívaným k trávení volného času (Statutární město Přerov 2008, 2010). Při jejich zohlednění lze konstatovat, že Velká laguna pro sledované období potvrzuje časově stabilní povahu.

Jako třetí v pořadí v rámci intenzity pozitivně vnímaných míst výzkum z přelomu let 2021 a 2022 identifikoval přerovský zámek a Horní náměstí, resp. historické centrum. Půdorys zámku i náměstí se jasně promítá do několika zákresů odůvodňovaných historií, architekturou, či prostředím a atmosférou a celkově jej za oblíbené místo označilo 26 % respondentů. V předešlých anketách však získal vždy minimálně nadpoloviční podíl hlasů. V roce 2010 se jednalo o 60 %, o sedm let dříve pak 78 %. Obdobně jako v případě parku Michalov se zde tedy nabízí hovořit o relativním poklesu pozitivního významu, jelikož se na něm shodne už pouze třetina obyvatel oproti roku 2003, na druhou stranu ale historické centrum nadále patří mezi nejvýznamnější oblíbená místa (tab. 3).

Na čtvrté pozici v pořadí intenzity pozitivně vnímaných míst se umístilo nábřeží Bečvy (obr. 2), jež je respondenty oceňováno pro možnosti volnočasových aktivit. Ačkoliv se v městských anketách z let 2003 a 2010 nábřeží Bečvy neobjevovalo mezi místy, kterými by se obyvatelé pochlubili návštěvníkům (může být způsobeno absencí v nabídce odpovědí), bylo stejně jako Velká laguna často zmiňováno v jiných částech anket souvisejících s místy využívanými k trávení volného času (Statutární město Přerov 2008, 2010). V tomto kontextu lze hovořit o relativní stabilitě pozitivního významu, neboť lze předpokládat, že člověk bude dobrovolně trávit volný čas převážně na místech, která v něm vyvolávají pozitivní pocity. Posledním místem, kde byla zjištěna hodnota Topophilia indexu větší než 10 %, je les Žebračka, který v našem výzkumu zaznačilo 17 % respondentů. Ačkoliv se v žádné z městských anket tento les neobjevil v nabízených odpovědích, v roce 2010 byl zmíněn nízkými jednotkami obyvatel při zvolení možnosti „Jiné“.

## 6. Diskuze a závěr

Tato studie je zaměřena na identifikaci topofilních, tedy pozitivně vnímaných míst v rámci města s image neatraktivity. Veřejná místa jako městský park Michalov, okolí vodní plochy Velká laguna a historické centrum města zaznamenala v průzkumu nejvyšší popularitu místních obyvatel. Jejich význam respondenti odůvodňovali nejčastěji přírodním charakterem, klidem, přítomností zeleně či atmosférou, kterou daná místa disponují. Identifikovaná topofilní místa kromě často sdílených významů pojí rovněž geografická poloha, představovaná historickým centrem a přímo navazující oblastí severovýchodně od něj. V této oblasti se nachází souvislá plocha pozitivně vnímaných míst, která patrným způsobem představuje protipól přerovským topofobním místům ležícím na opačné straně



města při industrializovaném a dopravně vytíženém jihozápadním okraji intravilánu (viz Doležal 2022).

Zjištění plynoucí z analýzy dat z větší části potvrzují poznatky z obdobně zaměřených studií. Na příkladu města Přerov bylo prokázáno, že k nejvýznamnějším faktorům ovlivňujícím topofilní vnímání veřejných míst patří přírodní charakter, což je v souladu s tezemi Tuana (1974). Přírodní charakter v Přerově reprezentují zelené a vodní plochy nacházející se zejména v severovýchodní části katastru. Pozitivní vnímání zeleně obyvateli měst zmiňovali ve svých výzkumech také například Hynek, Hynková (1979), Capineri, Huang, Gartner (2018) nebo Brisudová, Šimáček, Šerý (2020). Na rovněž pozitivní význam vodních prvků zase odkazovaly například výzkumy Poplin (2020) či Grzyba (2024). Stejně jako ve výše zmíněných publikacích i v Přerově pokládají respondenti za další důležité vlastnosti topofilních míst klidné a relaxaci umožňující prostředí, jež je zde opět reprezentováno souborem míst na severovýchodním okraji města.

Díky porovnání výsledků vlastního výzkumu s anketami přerovské radnice z let 2003 a 2010 (Statutární město Přerov 2008, 2010) bylo možné analyzovat časoprostorový vývoj topofilních míst na území města. Srovnávaná data (podíl respondentů shodujících se na pozitivním významu daného místa) v kontextu temporality naznačují pokles pozitivního významu míst. Nutno ovšem podotknout, že v anketách 2003 a 2010 bylo možné vybírat z několika předem daných možností, zatímco v rámci výzkumu 2021/2022 respondenti odpovídali čistě na základě svého vnímání bez předem daných možností. Tento fakt mohl mít vliv na četnost výskytu konkrétních odpovědí. Nejvýznamnější topofilní místa lze přesto označit za v čase stabilní, neboť je lze identifikovat na předních místech ve výsledcích všech tří průzkumů. Za nestabilní by bylo možno považovat archeologické naleziště v Předmostí, kterým by se v městské anketě z roku 2010 pochlubila návštěvě téměř desetina odpovídajících. Naproti tomu v návazném výzkumu z let 2021/2022 respondenti toto místo zcela opomíjeli. Zdánlivá nestabilita však v tomto případě pravděpodobně vyplývá z metodické rozdílnosti, kdy oproti anketám z let 2003 a 2010 ve výzkumu 2021/2022 nefigurovala žádná nabídka předdefinovaných odpovědí.

V případě přerovských topofilních míst lze sice v průběhu času sledovat klesající podíly respondentů, kteří je označovali, dotčená místa se však stále v rámci Přerova řadí k nejoblíbenějším. To může být mimo jiného způsobeno protikladným jevem v opačné části města, kde se v sousedství industrializovaných ploch nachází rezidenční oblasti často sužované sociálními problémy (viz Statutární město Přerov 2020 či Doležal 2022).

Tato studie rozšiřuje dosavadní poznání v rámci dotčené problematiky topofilních míst, její přínos se ovšem nedotýká pouze teoretické roviny. Využitelná může být též v praxi coby metodická předloha, na jejímž základě mohou stavět další autoři zabývající se percepčními výzkumy. Inspirativními mohou být v tomto

směru metody statistického přiřazení vah skupinám respondentů či konstrukce Topophilia indexu. Implementace výsledků obdobně laděných výzkumů do praxe prostorového plánování měst může městským samosprávám pomoci zefektivnit procesy intervencí do veřejných míst tak, aby tato místa vhodněji reflektovala potřeby rezidentů a zároveň tyto rezidenty intenzivněji ukotvovala v jejich žitém prostředí.

Na stranu druhou je potřeba v souvislosti s budoucím výzkumem upozornit na určité limity této studie. Jedna z výzkumných otázek se věnuje stabilitě topofilních míst v čase. Ten byl popisován dle výsledků průzkumů z let 2003, 2010 a 2021/2022. Tato trojice šetření se však metodicky lišila a není plně kompatibilní, což rezultuje v určitou diskutabilnost zjištěných poznatků. Zejména nedostatečný důraz na prostorovou složku u možností odpovědí v průzkumech 2003 a 2010 (nabízeny předdefinované odpovědi, případně uváděny odpovědi obecného charakteru jako např. naučné stezky, přírodní zajímavosti v okolí, ostatní parky) se mohou jevit jako problematické. Respondent navíc mohl být samotnou nabídkou odpovědí ovlivněn, a jeho odpovědi tak nemusely reflektovat jeho skutečný pohled. Výsledky průzkumů z let 2003 a 2010 tak slouží především jako kontextové informace pro šetření 2021/2022 a popis časoprostorové stability je tedy potřeba brát s určitou rezervou. Tento problém lze do budoucna potlačit retrospektivním dotazováním (Šimáček a kol. 2020a), které však částečně omezuje výpovědní hodnotu. Ideální řešení je proto možné spatřovat v periodické replikaci výzkumu.

Další potenciální limit nejen této, ale i dalších percepčních studií, může představovat jejich závislost na odpovědích respondentů, resp. na jejich znalosti sledovaného území a mapové gramotnosti, díky které zakreslí do mapy skutečně to místo, které mají na mysli. Zde je nutné přiznat, že mapová gramotnost u respondentů této studie nebyla nijak testována. Pokud jde o zmíněnou znalost území, často platí, že okrajové oblasti bývají respondentem „upořádány“ na úkor centrálních či více frekventovaných částí (Capineri, Huang, Gartner 2018; Pánek, Pászto, Šimáček 2018; Pánek 2019; Doležal 2022). Tento případ zkrácení ovšem v předkládané studii významnější měrou pozorovat nelze. Hlavní zjištěná topofilní místa, park Michalov a areál lagun, naopak leží na okraji intravilánu a vzhledem ke své odlehlé poloze nepředstavují těžiště frekventované dopravy, ani významné zkratky, kudy by obyvatelé běžně procházeli za jiným účelem, než je samotná návštěva.

S touto problematikou souvisí také tzv. sousedský efekt, jenž může v percepčních studiích opět představovat faktor zkreslující hodnotu výpovědi obyvatel (viz např. Šerý, Šimáček 2012; Kahila-Tani a kol. 2015). Na základě sekundárních analýz získaných dat se lze důvodně domnívat, že ani tento jev v našem příspěvku nehraje zásadní roli. Všechna hlavní topofilní místa se nachází v centrální části města (Přerov I-Město), přičemž i na odpovědích respondentů žijících mimo tuto městskou část lze pozorovat, že přes 78 % jimi vytvořených zakreslů spadá právě do zmíněné centrální části.

Cílem předkládaného článku bylo zhodnocení role pozitivně přijímaných (topofilních) veřejných míst v urbánním prostředí, jež je obecně vnímáno coby neatraktivní, spojované s negativními konotacemi. Pokud se týká odpovědi na výzkumnou otázku 1, tak bylo prokázáno, že v Přerově existují veřejná místa, která lze za topofilní považovat. Na výzkumném vzorku sestávajícím z odpovědí 374 obyvatel bylo získáno celkem 780 mapových zákresů, jejichž analýzou v prostředí GIS byla zjištěna následující významná topofilní místa: park Michalov, vodní plocha Velká laguna a její okolí, historické centrum, nábřeží řeky Bečvy a les Žebračka. Na základě porovnání výsledků našeho výzkumu se studií Šimáčka a kol. (2020a), která mapovala negativně vnímaná místa v Přerově, lze konstatovat, že u všech zmíněných nejvýznamnějších přerovských topofilních míst lze vyloučit jejich případný kolektivně utvářený topoambivalentní charakter, jímž dle Daniela a Jirmuse (2023) mnohdy disponují právě veřejné parky. Jiné poznatky Daniela a Jirmuse (2023) však naše výsledky potvrzují – městský park Michalov, jakožto prostor upravené zeleně, vyvolává silnější pozitivní vazby než neupravená a „divoká“ příroda, v tomto případě Velká laguna.

Výzkumná otázka 2 reflektuje typické významy přisuzované přerovským topofilním místům. Ty jsme byli schopni určit na základě slovních komentářů respondentů vztahených k zakreslovaným pozitivně vnímaným místům. Obyvatelé Přerova jim přisuzují mnoho různých významů, mezi nejzásadnější však patří ty, které souvisí s přírodním charakterem či atmosférou místa. Pozorovat lze významnou provázanost míst s přítomností zelených (případně modrých) prvků a pozitivního vnímání. Zároveň, čtyři z pěti nejoblíbenějších míst leží mimo rezidenční či průmyslovou městskou zástavbu a jsou oceňovány právě pro přírodní charakter a atmosféru, jež jim coby volnočasové zázemí umožňují například relaxaci či sportovní aktivity. Vedle pozitivně vnímaných míst přírodního charakteru bylo mezi nejvýznamnějšími topofilními místy identifikováno také historické jádro města, coby reprezentant míst antropogenního charakteru.

Záměrem studie bylo rovněž zhodnotit míru stability identifikovaných topofilních míst z časoprostorového hlediska (výzkumná otázka 3). S vědomím limitů předkládané studie lze opatrně konstatovat, že na příkladu města Přerova nejsou během téměř 20letého období patrné projevy nestability topofilních míst v čase. Všechna námi zjištěná pozitivně percipovaná místa se různými měrami řadila k nejoblíbenějším přerovským místům jak v anketách z let 2003 a 2010, tak ve vlastním výzkumu z přelomu let 2021 a 2022. S topofilii navíc souvisí také místa využívaná k odpočinku (Poplin 2020; Rodeschini, Burini, Gartner 2022), kterým se v minulosti samo město ve svých anketách také částečně věnovalo (Statutární město Přerov 2008, 2010). Nejvýznamnější topofilní místa přírodního charakteru (zejména park Michalov, Velká laguna a nábřeží Bečvy) se v obou městských anketách řadila rovněž k místům nejčastěji využívaným k odpočinku, což umocňuje jejich stabilně pozitivní význam.

V českém geografickém prostředí vznikla od konce 80. let 20. století řada studií, které se zabývají (ne)atraktivitou různých veřejných míst. Pouze u malé části z nich je však předmětem výzkumu fenomén topofilních míst. Jejich popularizace přitom může přispívat k budování pozitivní image, kterou obecně negativně vnímaná města postrádají. Oproti ostatním studiím věnujícím se tématu topofilie přináší tato práce novum v podobě zaměření se na všeobecně vnímané neatraktivní území, resp. město. Vzhledem ke specifčnosti práce orientující se na neatraktivní území se tak do budoucna nabízí možnost komparace poznatků z typologicky podobných území/měst. Na jejím základě by šlo vyvozovat závěry obecnějšího charakteru včetně např. stanovení typologie topofilních míst v tomto typu geografického prostředí.

## Literatura

- BERGER, P. L., LUCKMANN, T. (1999): Sociální konstrukce reality: pojednání o sociologii vědění. Centrum pro studium demokracie a kultury, Brno.
- BLÁHA, J. D., PASTUCHOVÁ NOVÁKOVÁ, T. (2013): Mentální mapa Česka v podání českých žáků základních a středních škol. *Geografie*, 118, 1, 59–76. <https://doi.org/10.37040/geografie2013118010059>
- BOWRING, J. (2013): Topophilia and topophobia in the post-earthquake landscape of Christchurch, New Zealand. *Revista Geográfica del Sur*, 4, 6, 103–122.
- BRISUDOVÁ, L., ŠIMÁČEK, P., ŠERÝ, M. (2020): Mapping topo-ambivalent places for the purposes of strategic planning of urban space. The case of Šternberk, the Czech Republic. *Journal of Maps*, 16, 1, 203–209. <https://doi.org/10.1080/17445647.2020.1844087>
- BUTTNER, A. (1976): Grasping the dynamism of the life-world. *Annals of the Association of American Geographers*, 66, 277–292. <https://doi.org/10.1111/j.1467-8306.1976.tb01090.x>
- CAPINERI, C., HUANG, H., GARTNER, G. (2018): Tracking emotions in urban space. Two experiments in Vienna and Siena. *Rivista Geografica Italiana*, 125, 3, 273–288.
- CECCATO, V., ASSIAGO, J., NALLA, M. (2020): Crime and fear in public places. In: Ceccato, V., Nalla, M. (eds.): *Crime and fear in public places. Towards safe, inclusive and sustainable cities*. Routledge, London, New York, 3–15. <https://doi.org/10.4324/9780429352775-2>
- CURTIS, J. (2012): Integrating Sketch Maps with GIS to Explore Fear of Crime in the Urban Environment: A Review of the Past and Prospects for the Future. *Cartography and Geographic Information Science*, 39, 4, 175–186. <https://doi.org/10.1559/15230406394175>
- ČERMÁK, Z., NOVÁK, J. (2011): Extrémny migrace. In: Ouředníček, M., Temelová, J., Pospíšilová, L. (eds.): *Atlas sociálně prostorové diferenciacie České republiky*. Karolinum, Praha.
- DANĚK, P. (2013): *Geografické myšlení: úvod do teoretických přístupů*. 1. vyd. Masarykova univerzita, Brno. <https://doi.org/10.5817/CZ.MUNI.M210-6694-2013>
- DANIEL, J., JIRMUS, R. (2023): Stávání se parkem: asambláž olomouckých parků v 19. a v první polovině 20. století. *Geografie*, 128, 4, 459–481. <https://doi.org/10.37040/geografie.2023.018>
- DENWOOD, T., HUCK, J. J., LINDLEY, S. (2022): Paper2GIS: improving accessibility without limiting analytical potential in Participatory Mapping. *Journal of Geographical Systems*, 25, 6, 37–57. <https://doi.org/10.1007/s10109-022-00386-6>

- DEVINE-WRIGHT, P. (2014): Dynamics of Place Attachment in a Climate Changed World. In: Manzo, L. C., Devine-Wright, P. (eds.): Place attachment. Advances in theory, methods and applications. Routledge, London, New York, 165–177.
- DOLEŽAL, D. (2022): Místa strachu z kriminality v Přerově. *Informace ČGS*, 41, 1, 1–13.
- DRBOHLAV, D. (1989): Migrační atraktivita měst ČSR (a její motivační specifikace). *Geografie*, 94, 1, 5–18. <https://doi.org/10.37040/geografie1989094010005>
- DRBOHLAV, D. (1991): Mentální mapa ČSFR – definice, aplikace, podmíněnost. *Geografie*, 96, 3, 163–176. <https://doi.org/10.37040/geografie1991096030163>
- DRBOHLAV, D. (1992): Mobilita obyvatelstva – skutečná i „vysněná“ (z výzkumu populací jihočeských měst Český Krumlov a Blatná). *Geografický ústav ČSAV*, 29, 3–4, 73–83.
- GOLLEDGE, R. G., STIMSON, R. J. (1997): *Spatial Behavior: A Geographic Perspective*. Guilford Press, New York.
- GORGUL, E., LUO, L., WEI, S., PEI, C. D. (2017): Sense of place or sense of belonging? Developing guidelines for human-centered outdoor spaces in China that citizens can be proud of. *Procedia Engineering*, 198, 517–524. <https://doi.org/10.1016/j.proeng.2017.07.106>
- GOULD, P. (1965): On mental maps. Michigan Inter-university Community of Mathematical Geographers, Ann Arbor, Michigan.
- GOULD, P., WHITE, R. (2005): *Mental Maps*. Second Edition. Routledge, London.
- GRZYB, T. (2024): Recreational use of the urban riverscape: What brings people to the river? *Moravian Geographical Reports*, 32, 1, 14–25. <https://doi.org/10.2478/mgr-2024-0002>
- HART, R., CONN, M. (1991): Developmental perspectives on decision making and action. In: Gärling, T., Evans, G. W. (eds.): *Environment, Cognition and Action: An Integrated Approach*. Plenum Press, New York, 277–294. <https://doi.org/10.1093/oso/9780195062205.003.0020>
- HEALEY, P. (1997): *Collaborative Planning. Shaping Places in Fragmented Societies*. MacMillan, London.
- HRDLIČKA, M. (1983): Preference sídelních prostor Čech. *Demografie*, 25, 1, 48–58.
- HYNEK, A., HYNKOVÁ, J. (1979): Prostorová percepce životního prostředí města Boskovice a okolí ve výchově k péči o životní prostředí. *Geografie*, 84, 4, 287–299. <https://doi.org/10.37040/geografie1979084040287>
- JANKOWSKI, P., CZEPKIEWICZ, M., MŁODKOWSKI, M., ZWOLIŃSKI, Z. (2016): Geo-questionnaire: A Method and Tool for Public Preference Elicitation in Land Use Planning. *Transactions in GIS*, 20, 6, 903–924. <https://doi.org/10.1111/tgis.12191>
- JANOŠKA, Z., VOŽENÍLEK, V., TUČEK, P. (2014): Intervalové vymezení průběhu střední linie geografických jevů ze sady polygonů: příklad vymezení regionu Haná z mentálních map. *Geografie*, 119, 1, 91–104. <https://doi.org/10.37040/geografie2014119010091>
- JEŘÁBEK, M. (2003): Kde byste nejraději bydleli? Naše společnost 2003, Centrum pro výzkum veřejného mínění, Sociologický ústav AV ČR, v. v. i.
- JÍCHOVÁ, J., TEMELOVÁ, J. (2012): Kriminalita a její percepce ve vnitřním městě: případová studie pražského Žižkova a Jarova. *Geografie*, 117, 3, 329–348. <https://doi.org/10.37040/geografie2012117030329>
- KAHILA-TANI, M., BROBERG, A., KYTTÄ, M., TYGER, T. (2015). Let the Citizens Map—Public Participation GIS as a Planning Support System in the Helsinki Master Plan Process. *Planning Practice & Research*, 31, 2, 195–214. <https://doi.org/10.1080/02697459.2015.1104203>
- LAPÁČEK, J. (1999): Sborník Státního okresního archivu Přerov, Státní okresní archiv Přerov, Přerov.
- LEHNERT, M., PÁNEK, J., KOPP, J., GELETIČ, J., KVĚTOŇOVÁ, V., JUREK, M. (2023): Thermal comfort in urban areas on hot summer days and its improvement through participatory

- mapping: A case study of two Central European cities. *Landscape and Urban Planning*, 233, 104713. <https://doi.org/10.1016/j.landurbplan.2023.104713>
- LYNCH, K. (1960): *The image of the city*. MIT Press, Cambridge.
- MRKLAŠOVÁ, M. (1988): Migrační a sídelní preference ústeckých středoškoláků. *Demografie*, 30, 4, 323–328.
- MULÍČEK, O., OSMAN, R., SEIDENGLANZ, D. (2016): Time-space rhythms of the city – The industrial and postindustrial Brno. *Environment and Planning A*, 48, 1, 115–131. <https://doi.org/10.1177/0308518X15594809>
- MUÑOZ GONZÁLEZ, B. (2005): Topophilia and Topophobia: The Home as an Evocative Place of Contradictory Emotions. *Space and Cultura*, 8, 2, 193–213. <https://doi.org/10.1177/1206331204273984>
- NOVÁK, J., ČERMÁK, Z., OUŘEDNÍČEK, M. (2011): Migrace mladých lidí. In: Ouředníček, M., Temelová, J., Pospíšilová, L. (eds.): *Atlas sociálně prostorové diferenciacie České republiky*. Karolinum, Praha.
- OSMAN, R. (2016): Sémantická mapa: příklad Ústí nad Orlicí. *Geografie*, 121, 3, 463–492. <https://doi.org/10.37040/geografie2016121030463>
- OUŘEDNÍČEK, M., NOVÁK, J. (2011): Migrace vysokoškoláků. In: Ouředníček, M., Temelová, J., Pospíšilová, L. (eds.): *Atlas sociálně prostorové diferenciacie České republiky*. Karolinum, Praha.
- PAASI, A. (2002): Place and region: regional worlds and words. *Progress in Human Geography*, 26, 6, 802–811. <https://doi.org/10.1191/0309132502ph404pr>
- PÁNEK, J., PÁSZTO, V., ŠIMÁČEK, P. (2018): Spatial and temporal comparison of safety perception in urban spaces. Case study of Olomouc, Opava and Jihlava. In: Ivan, I., Horák, J., Inspektor, T. (eds.): *Dynamics in GIScience*. Springer, Cham, 333–346. [https://doi.org/10.1007/978-3-319-61297-3\\_24](https://doi.org/10.1007/978-3-319-61297-3_24)
- PÁNEK, J. (2019): Mapping citizens' emotions: participatory planning support system in Olomouc, Czech Republic. *Journal of Maps*, 15, 1, 8–12. <https://doi.org/10.1080/17445647.2018.1546624>
- POCOCK, D. ed. (1981): *Humanistic Geography and Literature*. Barnes & Noble, Inc, New York.
- POPLIN, A. (2020): Exploring evocative places and their characteristics. *The Cartographic Journal*, 57, 2, 130–146. <https://doi.org/10.1080/00087041.2019.1660502>
- PRED, A. R. (1984): Place as historically contingent process: structuration and the time-geography of becoming places. *Annals of the Association of American Geographers*, 74, 2, 279–297. <https://doi.org/10.1111/j.1467-8306.1984.tb01453.x>
- RELPH, E. (1976a): *Place and placelessness*. Pion Limited, London.
- RELPH, E. (1976b): *The phenomenological foundations of geography*. Discussion paper 21. University of Toronto, Toronto.
- RELPH, E. (1996): Place. In: Douglas, I., Huggett, R., Robinson, M. (eds.): *Companion encyclopedia of geography: the environment and humankind*. Routledge, London, 906–922.
- RODESCHINI, M., BURINI, F., GARTNER, G. (2022): Collaborative mapping to investigate the relationship between places and happiness. *Abstracts of the International Cartographic Association*, 5, 1–2. <https://doi.org/10.5194/ica-abs-5-78-2022>
- RUAN, X., HOGBEN, P. (2007): *Topophilia and Topophobia: reflections on twentieth-century human habitat*. Routledge, New York.
- SALLAY, V., MARTOS, T., ROSTA-FILEP, O., HORVÁTH, Z., KORPELA, K. (2023): Profiles of perceived physical features and emotional experiences in favorite places: Discovering

- ambivalent place preferences. *Journal of Environmental Psychology*, 90, 102084, 935–964. <https://doi.org/10.1016/j.jenvp.2023.102084>
- SHARP, J. (2009): Humanistic geography. In: Gregory, D., Johnston, R., Pratt, G., Watts, M., Whatmore, S. (eds.): *The dictionary of human geography*. Wiley-Blackwell, Chichester, 356–358.
- SIWEK, T. (1988): Území Československa očima studentů geografie. *Geografie*, 93, 1, 31–37. <https://doi.org/10.37040/geografie1988093010031>
- SIWEK, T. (2011): Percepce geografického prostoru. *Edice Geographica*, 7, ČGS, Praha.
- STAHR, R. (2021): Topophilie und topophobie in stig sæterbakkens roman Gjennom natten. *Acta Universitatis Carolinae Philologica*, 1, 65–81. <https://doi.org/10.14712/24646830.2021.13>
- STASÍKOVÁ, L. (2013): Genius loci vo vzťahu k strachu zo zločinnosti na príklade postsociálneho sídliska. *Geografický časopis*, 65, 1, 83–101.
- ŠERÝ, M., ŠIMÁČEK, P. (2012): Perception of the historical border between Moravia and Silesia by residents of the Jeseník area as a partial aspect of their regional identity. *Moravian Geographical Reports*, 20, 2, 36–46.
- ŠIMÁČEK, P. (2015): Spokojenosť obyvateľov s bydliskom v veľkých mestech Olomouckého kraja. In: Kulla, M., Novotný, L. (eds.): *Zborník abstraktov zo 7. medzinárodného geografického kolokvia, Danišovce 21.–23. 10. 2015. Ústav geografie Univerzity Pavla Jozefa Šafárika v Košiciach*, 36–37.
- ŠIMÁČEK, P., PALOUŠKOVÁ, K., HERCIK, J. (2020): Spatial Images and Changes in their Graphic Representation in Primary and Lower Secondary School Students. *Croatian Journal of Education*, 22, 3, 935–964. <https://doi.org/10.15516/cje.v22i3.3648>
- ŠIMÁČEK, P., ŠERÝ, M., FIEDOR, D., BRISUDOVÁ, L. (2020a): To fear or not to fear? Exploring the temporality of topophobia in urban environments. *Moravian Geographical Reports*, 28, 4, 308–321. <https://doi.org/10.2478/mgr-2020-0023>
- ŠIMÁČEK, P., DOLEŽAL, D., ŠERÝ, M., FIEDOR, D., PÁNEK, J., SZCZYRBA, Z. (2020b): Participatívne mapovanie miest strachu z kriminality ako príspevok k rozvoju urbánneho prostredia. *Urbanismus a územný rozvoj*, 23, 5, 4–10.
- ŠTEFÁNKOVÁ, M., DRBOHLAV, D. (2014): „Zlatá Praha“, „zaslíbený juh“ a to ostatní...? Regionálna a sídelná preferencia obyvateľstva Česka. *Geografie*, 119, 3, 218–239. <https://doi.org/10.37040/geografie2014119030218>
- TUAN, Y. F. (1974): *Topophilia: a study of environmental perception, attitudes, and values*. Prentice Hall, Englewood Cliffs, New Jersey.
- TUAN, Y. F. (1975): Place: an experiential perspective. *Geographical Review*, 65, 151–165. <https://doi.org/10.2307/213970>
- TUAN, Y. F. (1976): Humanistic Geography. *Annals of the Association of American Geographers*, 66, 2, 266–276. <https://doi.org/10.1111/j.1467-8306.1976.tb01089.x>
- ZODERER, B. M., TASSER, E., CARVER, S., TAPPEINER, U. (2019): An integrated method for the mapping of landscape preferences at the regional scale. *Ecological Indicators*, 106, 105430. <https://doi.org/10.1016/j.ecolind.2019.05.061>

### **Prameny a zdroje dat**

- ARCČR (2023): ArcČR® 4.2. ARCDATA PRAHA, s. r. o., <https://arcdata.cz/cs-cz/produkty/data/arccr> (24. 1. 2024).
- ČSÚ (2023): Demografická ročenka měst 2013–2022. Český statistický úřad, <https://www.czso.cz/csu/czso/demograficka-rocenka-mest-4gntna6drh> (24. 1. 2024).

- IDNES (2022): Je úspěšná, nebo ne? Podívejte se na mapě, jak je na tom vaše obec, [https://www.idnes.cz/zpravy/domaci/mapa-interaktivni-praha-kraje-nezamestnanost-bydleni.A220919\\_113008\\_domaci\\_vapo](https://www.idnes.cz/zpravy/domaci/mapa-interaktivni-praha-kraje-nezamestnanost-bydleni.A220919_113008_domaci_vapo)
- KDEJEDOBRE.CZ (2023): Jak se u Vás žije? Databáze kvality života v obcích, <https://kdejedobre.cz> (24. 1. 2024)
- Obce v datech (2023): Obce v datech, s. r. o., <https://obcevdtech.cz> (24. 1. 2024).
- OPENSTREETMAP (2023): OpenStreetMap Foundation. Creative Commons Attribution-ShareAlike 2.0, <https://openstreetmap.org> (24. 1. 2024).
- PROCES (2021): Strategický plán rozvoje statutárního města Přerova pro období 2021–2027, PROCES – Centrum pro rozvoj obcí a regionů, s. r. o., <https://www.prerov.eu/filemanager/files/64730.pdf> (24. 1. 2024).
- Seznam Zprávy (2023): Mapa: Kvalita života v ČR. Nejlepší a nejhorší místa k žití, Seznam Zprávy, a. s., <https://www.seznamzpravy.cz/clanek/fakta-mapa-kvality-zivota-nejlepsi-a-nejhorsimi-mista-k-ziti-v-cesku-229106> (24. 1. 2024).
- Statutární město Přerov (2008): Jak dál v Přerově, řekni, občane! – Město Přerov, <https://www.prerov.eu/cs/magistrat/investice-a-rozvoj/marketing-ankety-souteze/ankety/jak-dal-v-prerove-rekni-obcane.html> (24. 1. 2024).
- Statutární město Přerov (2010): Jak dál v Přerově, řekni, občane! (rok 2010) – Město Přerov, <https://www.prerov.eu/cs/magistrat/investice-a-rozvoj/marketing-ankety-souteze/ankety/jak-dal-v-prerove-rekni-obcane-rok-2010.html> (24. 1. 2024)
- Statutární město Přerov (2020): Přerov má další zónu, která v centru vystaví „stopku“ lidem pobírajícím dávky na bydlení – Město Přerov, <https://www.prerov.eu/cs/magistrat/tiskove-centrum/tiskove-zpravy-2020/tz-cerven-2020/prerov-ma-dalsi-zonu-ktera-v-centru-vystavi-stopku-lidem-pobirajicim-davky-na-bydleni.html> (24. 1. 2024)

## SUMMARY

### Attractive places in an ostensibly unattractive town: Přerov through the eyes of its inhabitants

Every city is imprinted with a unique character from its past, affecting our perceptions and opinions of it. This contribution delves into the town of Přerov (with a population of 41,000), distinguished by its rich history and distinctive character, yet not considered to be an attractive address in Czechia in recent decades. The article aims to evaluate the role of positively perceived (topophilic) public places in an urban environment that is often generally perceived as unattractive. Utilizing the concept of mental mapping, a questionnaire survey was conducted in the town at the turn of 2021 and 2022. A total of 780 map drawings were obtained from a research sample consisting of 374 residents and processed in a GIS environment to identify some significant topophilic places. Analysis revealed that even in this ostensibly unattractive town, several places could be considered attractive: Michalov Park, the Velká Laguna water area, the historical centre, the Bečva River waterfront, and the Žebračka forest. Residents of Přerov attribute various meanings to these places, with a particular emphasis on their natural character and the overall atmosphere. A significant correlation between the presence of green (or blue) elements and positive perceptions was found. In addition to the positively perceived natural places, the historical town centre stands out as an important topophilic place representing



anthropogenic characteristics. The study also sought to assess the stability of identified topophilic places over time. We compared our research (2021/2022) with previous surveys conducted by the municipal administration in 2003 and 2010. Despite methodological differences, we can conclude that, in the case of Přerov, no signs of instability in topophilic places over nearly two decades are apparent. All major topophilic places have kept their positive meanings. Numerous geographical studies have explored the (un)attractiveness of various public spaces, with only a tiny portion focusing on the phenomenon of topophilic places in the Czech literature since the late 1980s. Popularizing these places can contribute to building a positive image, which generally negatively perceived towns lack. Unlike other studies on topophilia, this work is novel in its focus on generally perceived unattractive areas. Given the specificity of exploring unattractive areas, there is potential for future comparisons with typologically similar regions or cities. Based on this, broader conclusions, including the establishment of a typology of topophilic places in this geographical context, could be drawn. This study extends existing knowledge about topophilic places, with its contribution reaching beyond theoretical aspects. It offers practical utility as a methodological template, allowing other researchers involved in perception studies to build upon it. The methods of statistical weighting allocation to respondent groups and constructing a topophilia index could be particularly inspiring. Moreover, the analysis of the results could serve as a significant source of information for municipal authorities, enabling them to make more informed decisions about enhancing the town's overall attractiveness.

- Fig. 1 The town of Přerov – its location within Czechia, land use within the town territory, and significant elements in its central part. Source: ArcČR 2023, OpenStreetMap 2023; own elaboration.
- Fig. 2 Positively perceived places in Přerov. Source: ArcČR 2023, OpenStreetMap 2023, own questionnaire survey; own elaboration.
- Fig. 3 The most significant topophilic places in Přerov: (a) Michalov Park, (b) Velká Laguna water area, (c) the historical centre, (d) the medieval fortifications. Source: own elaboration.

## PODĚKOVÁNÍ / ACKNOWLEDGEMENT

Studie byla podpořena z interního projektu IGA\_PrF\_2024\_022 Přírodovědecké fakulty Univerzity Palackého v Olomouci „Nové přístupy ke studiu tepelného prostředí člověka ve městě“.

This study was supported by the Faculty of Science, Palacký University Olomouc internal grant IGA\_PrF\_2024\_022 “Novel approaches to studying the human thermal environment in urban areas”.

**ORCID**

DANIEL DOLEŽAL

<https://orcid.org/0000-0002-9464-8320>

PETR ŠIMÁČEK

<https://orcid.org/0000-0001-9348-1357>

MILOSLAV ŠERÝ

<https://orcid.org/0000-0002-5805-2669>