
Politicko-bezpečnostní rizika pro cestovní ruch: prostorová percepce Blízkého východu potenciálními českými turisty

TOMÁŠ KRAJNÁK, JIŘÍ VÁGNER

Univerzita Karlova, Přírodovědecká fakulta, katedra sociální geografie a regionálního rozvoje, Praha, Česko (Charles University, Faculty of Science, Department of Social Geography and Regional Development, Prague, Czechia); e-mail: tomas.krajnak@natur.cuni.cz, jiri.vagner@natur.cuni.cz

ABSTRACT Political security risks for tourism: The spatial perception of the Middle East by potential Czech tourists – Safety and security aspects represent crucial factors that influence tourist behavior. This process is not always rational but rather based on perception. Tourism in the examined area of the Middle East operates in an environment of political security risks, but the region also represents some geographic and geopolitical ideas that are still absent in the Czech scientific milieu. Our research analyzes the perception of political security risks for incoming tourism in the Middle East from the perspective of potential Czech tourists. The main research tool, a questionnaire, collected data (2016) that were analyzed with the help of descriptive statistics and statistical inference. Findings indicate that potential Czech tourists spatially do not generalize risks in the Middle East. Nevertheless, an inner circle with spill-over effect can be identified. Surprisingly, results show a relatively optimistic perception of risks. Sociodemographic features, such as gender, age, and travel characteristics (especially psychographic type of tourist) play an important role in the perception.

KEY WORDS tourism – risk – political instability – perception – Middle East – Czechia

KRAJNÁK, T., VÁGNER, J. (2018): Politicko-bezpečnostní rizika pro cestovní ruch: prostorová percepce Blízkého východu potenciálními českými turisty. *Geografie*, 123, 3, 379–405. Do redakce došlo v lednu 2018, přijato do tisku v červenci 2018.

1. Úvod

Cestování, jako jedna z forem prostorové mobility, je příčinou, důsledkem, ale především klíčovou součástí globalizačních procesů, které zpochybňují relativně statické uspořádání světa založené na myšlence národních států. Do popředí se dostávají dynamické pohyby, které zásadně ovlivňují rozložení moci ve světě (Castles 2010). Zároveň globalizace umožňuje vznik a šíření řady rizik, které mohou ohrožovat realizaci cestovního ruchu (Lutz, Lutz 2017).

Koncept rizikových faktorů se tak stává signifikantní proměnnou pro dlouhodobý i krátkodobý rozvoj cestovního ruchu v posledních dvou dekadách (Vágner 2011). I výzkum těchto faktorů se od 90. let 20. století urychleně rozvíjí, přičemž přelomovým bodem jsou útoky z 11. září 2001 a následné události, které zásadně transformovaly vzorce cestovního chování. Kövári a Zimányi (2011) identifikovali tři klíčové změny, které se ve výzkumu a managementu rizik cestovního ruchu od té doby udály. Prvním z nich je příklon k multidisciplinaritě, který odpovídá vývoji společenských věd, stejně tak ale reflektuje i multidimenzionalitu a diferenciaci rizikových faktorů. Dále se jedná o posun od teoretických pohledů k více aplikačním, což zapříčiňuje i poslední výraznou změnu, která se skrývá v přechodu bezpečnosti od víceméně pasivního k aktivnímu faktoru v cestovním ruchu.

Z toho plynou pozitivní implikace pro námi analyzovaný Blízký východ, jehož cestovní ruch bývá často charakterizován jako nerozvinutý v důsledku řady politických problémů (Štěpánek, Kopačka, Šíp 2001; Drobík, Hoch, Rudincová 2012; Morakabati 2013). Bezpečnost jako aktivní faktor v cestovním ruchu totiž znamená nejen zcela nezbytnou ochranu turistů či turistické infrastruktury, ale též práci destinačního managementu s tímto faktorem za účelem ochrany rozvoje cestovního ruchu. Řada takovýchto technik byla využita na Blízkém východě po tzv. arabském jaru (Avraham 2015). A ačkoliv cestovní ruch ve většině těchto států utrpěl značné ztráty, což je o to závažnější problém s rostoucím významem cestovního ruchu pro místní ekonomiky (Morakabati 2013), takovéto strategie nabývají na důležitosti v postmoderní etapě, kde je veškeré lidské vědění relativizováno.

Cestovní ruch se tudíž nachází ve značně specifické pozici, jelikož je prokázáno, že percepce bezpečnosti potenciálními turisty (Sönmez, Graefe 1998a) je pro cestovní rozhodování mnohem důležitější než skutečná bezpečnostní situace. Celou situaci dále komplikují geografické imaginace, jimž mohou regiony jako Blízký východ podléhat (Said 1978, Gregory 2005). Přesto představuje percepce rizik cestovního ruchu doposud málo prezentovanou oblast výzkumu (Sönmez 1998; Aktas, Gunlu 2005; Williams, Baláž 2015). V českém prostředí nebyla geografickým a geopolitickým imaginacím věnována pozornost ani na obecné úrovni (Mácha a kol. 2015). V důsledku zcela chybí výzkum jejich implikací pro cestovní ruch.

Cílem této práce je vysvětlit vnímání politicko-bezpečnostních rizik pro příjezdový cestovní ruch na Blízkém východě z pohledu potenciálních českých turistů. Konkrétně se práce zaměřuje na percepci politicko-bezpečnostních rizik v prostoru na úrovni národních států a analyzuje podmíněnosti této percepcie. Součástí je i naznačení určitých nesrovnalostí, které vykazuje vnímání a realita politicko-bezpečnostních rizik. K dosažení tohoto cíle byly stanoveny následující výzkumné otázky¹: (1) Jak potenciální čeští turisté vnímají politicko-bezpečnostní rizika v prostoru, tj. na úrovni států na Blízkém východě a jak se toto vnímání odlišuje od reality? (2) Jaké faktory ovlivňují vnímání politicko-bezpečnostních rizik pro cestovní ruch na Blízkém východě?

Následující text je nejprve věnován diskuzi literatury, zaměřené na vztah politicko-bezpečnostních rizik a cestovního ruchu, která též má za ambici posloužit jako východisko pro zkoumání politicko-bezpečnostních aspektů cestovního ruchu v budoucnu. Vztah politicko-bezpečnostních rizik a cestovního ruchu je dále zasazen do blízkovýchodního kontextu. Empirická část začíná představením využitých metod a dat, následuje charakteristika vzorku, poté jsou již prezentovány a interpretovány výsledky. Závěr obsahuje shrnutí a obecnější diskuzi výsledků, hodnocení vlastního šetření, doporučení a možnosti dalšího výzkumu.

2. Politicko-bezpečnostní rizika cestovního ruchu

Cestovní ruch dle mnohých autorů představuje vysoce zranitelné odvětví, neboť reaguje velmi citlivě na celou řadu změn a rizik (Seddighi, Nuttall, Theocharous 2001; Ritchie 2004). Zároveň jej však lze charakterizovat jako odvětví značně rezistentní (Hazbun 2006). Tento rozpor pramení z perspektivy, jíž na cestovní ruch nazíráme. Pro geografie jsou hlavní dva atributy: prostor a čas. Uvažujeme-li na globální úrovni, lze považovat cestovní ruch za značně rezistentní. Rizika cestovního ruchu mohou vést k horizontálním posunům cestovních toků, ale pouze výjimečně je zcela ochromí. Čím více se blížíme nižší měřítkové úrovni, o to více lze cestovní ruch považovat za zranitelné odvětví. Ovšem ve většině případů je i tato zranitelnost časově omezená, jelikož cestovní ruch se vyznačuje schopností rychlé regenerace.

Vliv rizik na cestování se mění i v dlouhodobém horizontu. Po většinu lidské historie bylo cestování spojeno s rizikem a strachem. To se zcela mění s nástupem moderního cestovního ruchu, kdy turisté jsou ochotni cestovat do oblastí v masových počtech pouze tehdy, pokud jejich cesta a pobyt jsou bezpečné (Neumayer 2004). Se vstupem do etapy globálního cestovního ruchu od 90. let a proměňujícím

¹ Článek pokrývá vybrané výzkumné otázky z diplomové práce Krajňáka (2016).

se geopolitickým prostředím nabývá pojetí bezpečnosti v cestovním ruchu zcela nový význam (Kövári, Zimányi 2011). V dnešním propojeném světě je cestovní ruch více a více ovlivňován silami a událostmi v jeho vnějším prostředí tak, že dokonce incident malého měřítka může mít značný dopad na destinaci, ať už se incident odehrál v jejím bezprostředním okolí či nikoliv (Seddighi, Nuttall, Theocharous 2001; Ritchie 2004).

Označování zmíněných sil a událostí, které mohou narušit rovnováhu cestovního ruchu, je v odborné literatuře značně diferenciováno. Nejčastěji se lze setkat s termíny krize, katastrofy (např. Ritchie 2004; Aktas, Gunlu 2005) nebo rizika (např. Sönmez, Graefe 1998a; Dickson, Dolnicar 2004; Zelenka, Pásková 2012; Williams, Baláž 2015). V tomto článku budeme využívat termín rizika cestovního ruchu, který lépe vystihuje podstatu potenciální hrozby a zároveň evokuje myšlenku, že se nemusí jednat o hrozbu skutečnou, ale pouze vnímanou.

Pro současné pojetí termínu rizika je klíčové rozdělení dle Haddocka (1993, cit. v Dickson, Dolnicar 2004). Jeho koncept rozlišuje absolutní, skutečné a vnímané riziko. Absolutní riziko představuje vrchní hranici, jestliže je riziko již přítomné a nejsou k dispozici žádné bezpečnostní mechanismy. Naopak skutečné riziko lze chápat jako absolutní riziko upravované bezpečnostními mechanismy. A nakonec vnímané riziko představuje subjektivní hodnocení jednotlivce skutečného rizika přítomného v jakémkoli okamžiku. Do hry zde vstupuje nedostatek znalostí, emoce a přesvědčení. Riziko se tudíž v postindustriální společnosti často stává sociálním konstruktem a nelze jej měřit (Beck 1992, 2000). Podhodnocení či přecenění skutečných rizik je jedním z možných výsledků. V mezinárodním cestovním ruchu, a obzvláště při cestování do geograficky či kulturně vzdálenějších zemí, kde znalost slábne a rizika jsou často zveličena, rostou obavy jednotlivců (Williams, Baláž 2015).

Jako vhodná se jeví široce pojatá, ale přesná definice Zelenky a Páskové (2012, s. 253), kteří definují rizika cestovního ruchu jako „ovlivnitelné nebo neovlivnitelné faktory, které mohou ohrozit realizaci cestovního ruchu, zdraví, životy nebo majetek návštěvníků“. Faktory rozdělují dle motivu do několika skupin: (1) fyzicko-geografické; (2) politické, ekonomické a sociální; (3) technologické a selhání lidského faktoru; (4) nedostatečná aklimatizace a vlivy cestování. Podrobněji rozebírají jednotlivé skupiny Fialová a Nováková (2011). Podobných klasifikací lze v odborné literatuře nalézt celou řadu, ovšem konsenzu se jim nedostává (např. Sönmez, Graefe 1998a).

Přesto většina autorů poukazuje na rozhodující roli politicko-bezpečnostních rizik, které způsobují závažnější a dlouhodobější narušení turistických destinací než ostatní typy (Sönmez 1998; Cavlek 2002; Aktas, Gunlu 2005). Sönmez (1998) konstatuje, že zejména k událostem, které jsou započaté lidským násilím, bývá přístupováno s nižší tolerancí, jelikož jsou zveličovány prostřednictvím mezinárodních médií na rozdíl od přírodních katastrof. Tudíž války či terorismus nesou mnohem větší negativní psychologický efekt na potenciální turisty (Cavlek 2002).

Anglosaská odborná literatura často využívá k popisu těchto rizik cestovního ruchu souhrnné pojmy jako politická nestabilita, případně politické násilí. Potíž užití zmíněných termínů stojí na opomíjení řady aspektů. Rozpolceným konceptem se stává terorismus, který někteří – spíše účelově – řadí mezi politickou nestabilitu (Hall, O'Sullivan 1996; Seddighi, Nuttall, Theocharous 2001; Neumayer 2004), zatímco jiní nikoliv (Sönmez 1998; Sönmez, Graefe 1998a, 1998b). Politické násilí zase opomíjí typy, které nejsou doprovázeny užitím fyzické síly. V důsledku se jako vhodnější pro tento článek jeví označení politicko-bezpečnostní rizika, které zahrnuje jak politickou nestabilitu, tak i násilí, tedy rozsah záběru od válek a ozbrojených konfliktů, přes terorismus, revoluce, převraty, násilí vůči turistům, přítomnost vysídlených osob, až po represivní režimy. Navíc předchozí diskuze literatury o chápání diskurzu rizika odkazuje na relevanci percepce pro tento pojem.

Percepce (vnímání) se přitom ukazuje jako klíčová proměnná ve vztahu rizika–turismus (Hall, O'Sullivan 1996; Sönmez 1998; Sönmez, Graefe 1998a; Seddighi, Nuttall, Theocharous 2001; Williams, Baláž 2015). Výstižně její význam popisují Sönmez a Graefe (1998a, s. 176): „zda destinace nebo region je skutečně bezpečný nebo rizikový, se nezdá být tak důležité pro cestovní rozhodování, jako vlastní percepce potenciálního cestovatele“. Různé varianty těchto vnitřních reprezentací fyzikálního a společenského prostředí, které člověka obklopuje, představují problém, jenž se přímo dotýká moderně pojímané geografie (Štyrský 2008). Přestože percepce geografického prostoru² je individuální záležitostí, je nestálá, proměňující se v čase a bohatě strukturovaná, zkoumání jejích obecných zákonitostí zůstává klíčovou oblastí pro behaviorální geografii za účelem poznání chování člověka v prostorových souvislostech.

Obraz geografického prostoru v představách člověka je tudíž podmíněn řadou faktorů, jako jsou na jedné straně individuální schopnosti a charakteristiky člověka, a na straně druhé více či méně objektivní charakteristiky uvažovaného prostoru (Siwek 2011). Siwek tvrdí, že zásadní je přímá interakce s prostorem, a proto je důležité, zda uvažujeme prostor známý nebo neznámý, přičemž takovéto rozdělení musíme chápat spíše v podobě kontinua než dichotomie. Zároveň do hry vstupují politické, sociální, kulturní, ekonomické a genetické aspekty (Drbohlav 1991), ale i znalosti a emoce (Štyrský 2008). Dle Štyrského se navíc často ve vytváření mentálních map propojuje politologie, geografie, historie, praktická politika a cestovní ruch. Proto vzdálenost, kulturu, politiku, cestovní ruch, rizika a další charakteristiky prostoru nelze ve vzorci opominout. Avšak ne všechny informace o uvažovaném prostoru se k nám dostanou a ne všem přikládáme stejnou váhu

² Siwek (2011, s. 76) definuje percepci geografického prostoru jako „obraz okolního světa, který si každý člověk vytváří ve svém vědomí, svým jedinečným způsobem a na základě zkušeností v podobě mentální mapy“.

(Gould, White 1986). Gould a White vidí významnou roli ve vzdálenosti, kdy se vzdáleností od bydliště rostou percepční nepřesnosti (též Siwek 2011), což představuje velmi důležitý aspekt pro (mezinárodní) cestovní ruch, který však disponuje potenciálem tyto percepční mezery odstraňovat.

Za zvláštní případ percepce geografického prostoru lze považovat image destinace. Ta je formována v myslích potenciálních turistů jako dvousložkový konstrukt kognitivní a afektivní dimenze (Campo, Alvarez 2010; Alvarez, Campo 2014). Kognitivní dimenze zahrnuje znalosti a přesvědčení, zatímco afektivní dimenze uvažuje emoce a pocity, které jednotlivec o místě má. Formování image destinace pak vychází z kombinace sady faktorů, které se víceméně shodují s faktory formující percepci geografického prostoru. Teoretický model (Beerli, Martín 2004) zahrnuje informační zdroje, jimiž se informace o charakteristikách prostoru dostává k potenciálním turistům. Za primární lze považovat přímou zkušenost s prostorem. Sekundární představují ty, které nám předávají informace zprostředkovaně – média, cestovní kanceláře a agentury, státní doporučení k cestám.

Nicméně jejich efekty nejsou vždy deterministické, a především nejsou homogenní. Do modelu formování image destinace vstupují – stejně jako do percepce geografického prostoru – sociodemografické, kulturní a cestovatelské charakteristiky jednotlivců (Beerli, Martín 2004). Vlivem sociodemografických charakteristik na geografické, resp. geopolitické představy o světě, protože tyto představy jsou součástí zahraničněpolitického diskurzu, se v českém prostředí zaobírali Mácha a kol. (2015). Tito autoři upozorňují na etnocentrickou povahu geopolitických představ, a proto český národní kontext, v němž jsou geopolitické představy též určovány institucemi jako NATO a EU, je zapotřebí zohledňovat. Stejně tak jeho štěpení na substátní úrovni. Obdobné sociodemografické proměnné jako u Máchy a kol. – pohlaví, věk, vzdělání a velikost sídla³ – proto byly vybrány i v této studii pro hledání podmínek percepce potenciálních českých turistů, což případně poslouží i k pozdějšímu srovnání výsledků.

Avšak výzkum v cestovním ruchu odkryl další specifické faktory, které zdárně vysvětlují percepci turistů, resp. jejich rozhodování a chování. Pro podchycení percepce rizik cestovního ruchu je důležité porozumět ochotě podstoupit riziko, kterou lze odvodit z kontinua tolerance rizika až averze k riziku. Toto kontinuum se v cestovním ruchu promítá do konceptu psychografického typu turisty (Plog 1974). V něm Plog rozlišuje *alocentrika*, který preferuje aktivní, individuální a dobrodružné cestování a rád objevuje nová, exotická místa a kultury. Naopak *psychocentrik* preferuje organizované a odpočinkové cestování, prostřednictvím cestovních kanceláří, do známých a bezpečných destinací. *Midcentrik* představuje kombinaci těchto dvou typů. Již ze samotné podstaty vymezování *alocentriků*

³ Proměnná „politická orientace“ nebyla vzhledem k citlivosti a odlišnému tematickému kontextu využita v této studii.

vyplývá jejich menší averze vůči riziku než u psychocentriků (Sönmez, Graefe 1998b; Pásková 2008). Sönmez a Graefe (1998b) ve své studii využili i další charakteristiky určující cestovatelský profil jednotlivců (vztah, zkušenost a strach z cestování do zahraničí), které popisují jako interní faktory turistů ovlivňující rozhodovací proces výběru destinace. Pro přehled všech využitých proměnných v této studii a jejich předpokládaných efektů na percepci Blízkého východu potenciálními českými turisty je předkládána tabulka 1.

Tab. 1 – Teoretický vztah sociodemografických a cestovatelských charakteristik vůči percepci politicko-bezpečnostních rizik pro cestovní ruch na Blízkém východě

Proměnná	Předpokládaný efekt	Číslo otázky v dotazníku
Pohlaví	Historickým vývojem se u mužů vyvinula objektivnější představa o okolním prostoru oproti ženám, což by z hlediska pojetí známějšího prostoru mělo vést k pozitivnější percepci u mužů. Ženy také budou citlivější vůči přímému fyzickému ohrožení, např. terorismus. Ačkoliv méně negativních předpokladů u žen může umírněovat vliv pohlaví, stále lze předpokládat, že ženy budou negativněji vnímat rizika.	14
Věk	Ačkoliv se stárnutím se vnímání prostoru stává komplexnějším, mladší lidé vnímají svět příznivěji. S rostoucím věkem navíc sílí etnické a náboženské předpoklady. Studie sice docházejí k ambivalentním zjištěním, v kontextu státu, jenž si prošel zásadní změnou režimu, přesto lze předpokládat, že lidé starší budou negativněji vnímat rizika.	15
Vzdělání	Vzdělanější lidé vnímají svět jako celek příznivěji než lidé uzavření ve svém prostředí a jsou méně náchylní k etnickým a náboženským předpokladům. Lze předpokládat, že negativní vnímání bude se vzděláním klesat.	16
Velikost místa bydliště	V kontextu malé a homogenní země, jako je Česko, nelze očekávat významné rozdíly mezi městem a venkovem. Avšak větší města se vyznačují vyšší liberálností a kosmopolitní kulturou, a tak především u lidí z Prahy lze očekávat pozitivnější percepci než u lidí z menších obcí.	17
Vztah k cestování do zahraničí	Studie ukazují, že vztah k cestování do zahraničí je významnou proměnnou, tudíž lze předpokládat, že pozitivnější vztah povede k pozitivnější percepci.	1
Zkušenost s cestováním do zahraničí	Obdobně vyšší zkušenost s cestováním do zahraničí povede k pozitivnější percepci.	2
Typ turisty	Menší averze vůči rizikům u alocentrického typu turisty (též disponující hlubší a komplexnější percepcí) oproti psychocentrickému typu (mělká percepcie spíše povrchního a stereotypního charakteru) vede k předpokladu negativnější percepcie rizik u psychocentrického typu.	3
Strach z cestování do zahraničí	Lze předpokládat, že větší strach z cestování do zahraničí povede k negativnější percepci.	4
Návštěva regionu	Přímá zkušenost s prostorem představuje zásadní faktor v percepci geografického prostoru, avšak v cestovním ruchu se nemůže jednat o důvěrnou ani dobrou znalost prostoru. Přesto lze předpokládat, že předchozí návštěva regionu Blízkého východu může vést k pozitivnější percepci.	11+12

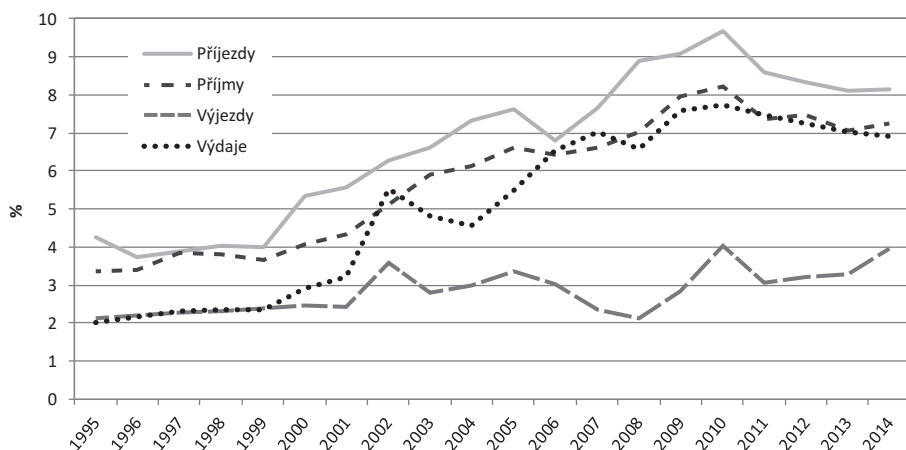
Zdroj: Předpoklady vycházejí z Plog (1974), Sönmez, Graefe (1998b), Pásková (2008), Siwek (2011), Mácha a kol. (2015)

Jiné základní východisko tohoto článku se týká prostorového aspektu, který je taktéž diskutován kontextuálně v následující kapitole. S působením politicko-bezpečnostních rizik na cestovní ruch se lze setkat na několika měřítkových úrovních. Rizika, jako terorismus, mohou být značně lokalizovaná, ale zároveň mohou mít široké státní implikace (Williams, Baláž 2015). Tedy někdy se škodlivé účinky rozšíří do dalších částí země nebo dokonce do sousedních států, kde takovéto problémy vůbec neexistují (Cavlek 2002). V nadnárodním, resp. makroregionálním měřítku se hovoří o dvou všeobecně působících procesech – generalizačním/přelévacím a substitučním efektu (Neumayer 2004). Vlivem generalizace je pravděpodobné šíření škodlivých účinků na cestovní ruch do dalších zemí regionu (Clements, Georgiou 1998; Cavlek 2002; Neumayer 2004). Jindy sousední státy mohou těžit ze substitučního efektu, dokud nejsou viděny jako přímo ovlivněné negativními událostmi (Hall, O’Sullivan 1996; Fielding, Shortland 2011). Generalizační a substituční efekty se však často nevyskytují samostatně, ale i v rámci makroregionu působí simultánně (Mansfeld 1996). Substituce je také typický jev mezi makroregiony (Neumayer 2004). Některé události mohou být výjimečné i takového rozsahu, že ovlivňují cestovní ruch celosvětově (Aktas, Gunlu 2005).

Po prostorovém aspektu politicko-bezpečnostních rizik je třeba uvažovat také aspekt časový. Rizika cestovního ruchu totiž vykazují dočasný charakter, a proto je zotavení cestovního ruchu – posun na hodnoty, na kterých by cestovní ruch byl v případě, že by se událost vůbec nevyskytla, tj. do trendové linie – často pouze otázkou času (Aly, Strazicich 2000; Bonham, Edmonds, Mak 2006). V odborné literatuře panuje ideální konsenzus, který praví, že zotavení přichází zhruba rok po události (Fielding, Shortland 2011), ovšem v některých případech to může trvat i více let (Enders, Sandler 1991). Pohled na časové hledisko komplikuje i tzv. zpožděný efekt, který spočívá v dosažení úplného poklesu turistických příjezdů až po pár týdnech nebo i měsících, kdy se negativní událost udála (Fielding, Shortland 2011). Odlišnosti v časovém aspektu rizik cestovního ruchu se vyskytují v závislosti na charakteru cestovního ruchu; závažnosti, frekvenci a mediálním pokrytí (Enders, Sandler 1991), ale i typu události (Sedighi, Nuttall, Theocharous 2001).

3. Politicko-bezpečnostní rizika cestovního ruchu v kontextu Blízkého východu

Nejprve je nutno definovat, kde vlastně Blízký východ leží. Jedná se o úkol nesmírně těžký, který se nepodařilo konsenzuálně vyřešit od konce 19. století až do současnosti (Davison 1960, Kropáček 1999, Özalp 2011). Proto ani tato práce nehledá obecné řešení přístupové diverzity, ale využije *ad hoc* definici, což je typické pro definici Blízkého východu, se kterou se často zachází účelově podle potřeby.



Obr. 1 – Podíl Blízkého východu na mezinárodních příjezdech, příjmech, výjezdech a výdajích cestovního ruchu ve světě mezi lety 1995–2014. Zdroj: World Bank (2016).

V českém úzu se uchoval a stále převažuje termín Blízký východ, přičemž český Blízký východ je dnes dle geografického vymezení chápán jako synonymum pro anglický *Middle East*, i když lingvisticky nepřesný (Kropáček 1999). A tak v tomto článku zůstaneme věrni Blízkému východu a konkrétně využijeme jeho tradiční vymezení (Čejka 2015). Do něj spadají (obr. 2): Egypt, Izrael, Palestina, Jordánsko, Sýrie, Libanon, Turecko, Irák, Kuvajt, Írán, Saudská Arábie, Bahrajn, Katar, Spojené arabské emiráty (dále jen SAE), Omán a Jemen. Kvalitativně i kvantitativně splňuje vymezený region všechny požadavky kladené na tuto studii.

Takto vymezený Blízký východ představuje oblast s obrovským přírodním a kulturním potenciálem pro cestovní ruch. Zároveň je zde cestovní ruch poškozen politickými problémy a vojenským napětím (Štěpánek, Kopačka, Šíp 2001; Drobík, Hoch, Rudincová 2012; Morakabati 2013). Ačkoliv zdejší mezinárodní cestovní ruch ve vztahu k ostatním makroregionům v posledních dvou dekadách rostl (obr. 1), zůstává oblast nadále z pohledu cestovního ruchu zanedbanější částí světa. Přitom cestovní ruch hraje pro rozpočty blízkovýchodních států stále větší roli. To platí i o tzv. rentiérských státech Perského zálivu (Kropáček 1999). Přesto prvotní pohled na regionální rozdíly naznačuje existenci západovýchodního gradientu, kdy nejvíce závislémi státy na cestovním ruchu jsou Jordánsko, Libanon, Turecko, Egypt a směrem k Perskému zálivu lze pozorovat nižší závislost. Nejoblíbenější destinace pro mezinárodní turisty představují Turecko, Egypt, SAE, Bahrajn, ale i Saudská Arábie (World Bank 2016). Ta se však těší vyššímu zájmu vnitroregionálních turistů. Nicméně Blízký východ je ze všech světových makroregionů nejvíce závislý na meziregionálním cestovním ruchu a zároveň nejméně závislý na vnitroregionálním cestovním ruchu z hlediska příjezdů, což

je značně překvapivé zjištění, ale především zásadní z toho pohledu, že meziregionální turisté jsou více citliví vůči rizikům (Morakabati 2013).

Na Blízkém východě tuto citlivost zesilují imaginace a generalizace, jimž se regionu může dostávat z vnějšku. Za příklad lze uvést vlivnou Huntingtonovu (1997) tezi o střetu civilizací, která je kritizována za přílišnou generalizaci, tj. nezohledňuje vnitřní dynamiku a pluralitu jednotlivých civilizací (Said 2001). Kritika navazuje na pokračování orientálního diskurzu, který je údajně široce rozšířený a hluboce zakořeněný v západním myšlení. Západ vnímá Orient, a především Blízký východ jako ty „druhé“, tudíž necivilizované a barbarské, což historicky posloužilo k vymezování se Západu a ospravedlňovalo ovládnutí Východu (Said 1978). Prvky takovéto imaginativní geografie, které znásobují odlišnosti a opomíjí podobnosti, jsou patrné do současnosti (Černý 2009, 2011), a promítají se i v blízkovýchodním cestovním ruchu (Gregory 2005, Daher 2007). Na druhou stranu v mnoha případech může být realita i daleko syrovější. Blízký východ objektivně představuje region, jenž je zasažen útlakem, náboženským fundamentalismem, politickým extremismem, diskriminací žen, násilím, válkami, ozbrojenými konflikty a smrtícími teroristickými útoky (Jalilvand, Samiei 2012).

Tohoto faktu je si vědom i Said (1978), zároveň upozorňuje na přílišné generalizace, zkreslení a nepřesnosti, které plynou z orientálního diskurzu. Není proto divu, že útoky z 11. září 2001 měly velký dopad na destinační image celého Blízkého východu. Ovšem odliv západních turistů neznamenal kolaps blízkovýchodního cestovního ruchu. Ten byl odvrácen nárůstem počtu vnitroregionálních turistů, kteří se obrátili na domácí a sousední státy vlivem restrikcí a pocitem nechtěnosti mimo jejich kulturně blízký region. Tento jev se nazývá islámský cestovní ruch a dokládá částečnou rezistenci cestovního ruchu vůči rizikům. Tzv. arabské jaro ještě více posílilo důraz na vnitroregionální toky místního cestovního ruchu, ovšem kvůli přímému zásahu Blízkého východu, a především jeho urbánního prostředí, nedokázal ani islámský cestovní ruch odvrátit krátkodobý pokles příjezdů (Hazbun 2006, Kovjanic 2014). Přesto prostorová percepce Blízkého východu není vždy generalizovaná. Z perspektivy cestovního chování byly identifikovány posuny z méně stabilního „vnitřního kruhu“ Blízkého východu, zahrnující Egypt, Izrael, Jordánsko, Libanon a Sýrii (generalizační efekt), do klidnějšího „vnějšího kruhu“, např. Turecko (substituční efekt), v důsledku arabsko-izraelského konfliktu ve „vnitřním kruhu“ (Mansfeld 1996).

Na základě této kontextuální a předchozí teoretické diskuze literatury o prostorovém aspektu politicko-bezpečnostních rizik cestovního ruchu byly určeny předpokládané vztahy v prostorové percepci:

- Lze předpokládat existenci generalizačního efektu ve vnímání politicko-bezpečnostních rizik pro cestovní ruch na Blízkém východě s možností existence substitučního efektu v marginálních oblastech.

- Lze předpokládat negativnější percepci politicko-bezpečnostních rizik pro cestovní ruch na Blízkém východě v porovnání se skutečnou bezpečnostní situací.

Předpoklady vycházejí z následujících prací: Said (1978), Mansfeld (1996), Neumayer (2004), Gregory (2005), Daher (2007), Černý (2009; 2011).

K dokreslení stručného pohledu na Blízký východ pro účel tohoto článku bylo vhodné zohlednit českou perspektivu. Avšak statistika výjezdového cestovního ruchu Česka – obzvláště na Blízký východ – je takřka nepostižitelná, v lepším případě metodicky nejednotná. Alespoň naznačme, že Turecko (162 tis. cest) a Egypt (117 tis. cest) se v roce 2015 zařadily mezi 10 nejnavštěvovanějších zemí českými turisty (ČSÚ 2016)⁴, přičemž se dále spokojíme s výjezdovou statistikou za naše respondenty, která je uvedena v následující kapitole.

4. Metodika a data

Hlavní výzkumnou metodu, která posloužila ke sběru primárních dat, představuje dotazníkové šetření. Před skutečným dotazováním bylo provedeno pilotní dotazování, a to studentů geografie Přírodovědecké fakulty Univerzity Karlovy. Získané poznatky byly zakomponovány do finální verze dotazníku. Hlavní vlna sběru dat proběhla v období 10. února až 20. března 2016. Takto relativně krátké období dotazování bylo důležité dodržet kvůli turbulentní povaze politicko-bezpečnostních rizik v čase (Aly, Strazicich 2000).

Studie je zaměřená na vnímání z pohledu českých občanů. Konkrétně bylo cíleno na potenciální české turisty, jejichž percepcie zahraničních destinací se logicky jeví jako relevantnější pro uskutečňování cestovního ruchu než u lidí nejevících zájem o cestování. Zároveň mohou vykazovat vyšší znalost světa (Siwek 2011), což by mělo zmírnit chyby typu záměny států při vyplňování otázek (z tohoto důvodu byla též k dotazníku přiložena politická mapa Blízkého východu). Potenciální turisty definujeme jako občany zajímající se rozličným způsobem o cestování.

Respondenti proto byli vyhledáváni na internetových stránkách vztahující se k cestovnímu ruchu (diskuzní fóra, sociální sítě, blogy). Klíčová slova při vyhledávání byla: cestování, dovolená, cestovní ruch, turisté, cestovatelé. Občas bylo též cíleno konkrétněji, když byl dotazník propagován na stránkách o cestování na Blízký východ, do Egypta, Izraele, či na stránkách cestovních kanceláří a agentur. Návštěvníci těchto stránek byli následně požádáni o účast na šetření. V závislosti na typu webové stránky bylo využíváno různých metod motivace k vyplnění

⁴ Zdrojem údajů je výběrové šetření v českých domácnostech, které je pomocí váhových koeficientů přepočteno na celou populaci. Uvedené hodnoty zahrnují pouze cesty, kdy turista alespoň čtyřikrát přenocoval v destinaci.

dotazníku při oslovování respondentů. Přístup k dotazování je tudíž tzv. samovyplňovací a má online podobu, též lze nazvat jako *CAWI – Computer-Assisted (Aided) Web Interviewing*. Ač jsme si vědomi řady nevýhod online dotazování (v nižší míře návratnosti a v otázce reprezentativnosti – rozbor těchto nesrovnalostí v kapitole 5.1 o charakteristice vzorku), pro tento výzkum jsou klíčové jeho výhody: snižuje časový interval sběru dat a umožňuje širší geografické pokrytí, přičemž eliminuje finanční náklady.

Dotazníkového šetření se zúčastnilo celkem 323 respondentů. Po překontrolování obsahu odpovědí však došlo k očištění dat. Dvakrát došlo k duplikaci odpovědí a v 15 případech byly odpovědi v takové míře nedostatečné, že došlo k jejich odstranění z analýzy. Celkový počet pozorování tak po očištění dosáhl hodnoty $n = 306$. Uspokojivý vzorek respondentů lze přisoudit dodržování ustálených pravidel struktury dotazníku (např. Rochovská, Káčerová, Ondoš 2014), aktuálnosti tématu, době vyplňování (10 min), relativně nízkému počtu otázek a jejich variabilitě.

Dotazník obsahoval 17 otázek (celkem 12 z nich využito v tomto článku), které vyžadovaly především uzavřené, ale částečně též otevřené a polouzavřené odpovědi. Na začátku byly uvedeny snadnější otázky, které měly být pro respondenty atraktivní, jelikož řeší jejich cestovatelský profil (otázky 1, 2, 3, 4). V těchto otázkách respondenti subjektivně hodnotili svůj vztah, zkušenosti a strach z cestování do zahraničí, a také došlo k sebeidentifikaci z hlediska typu turisty. Prostřední část dotazníku obsahovala nejnáročnější a zároveň stěžejní otázky. Měly podobu rozsáhlých matic (inspirace u Seddighi, Nuttall a Theocharous 2001) a bylo u nich využíváno šestistupňové Likertovy škály, neuvedení prostřední hodnoty poskytlou výhodu polarizace odpovědí. V tomto článku byla podrobně analyzována otázka 13, která se zabírala prostorovou percepcí politicko-bezpečnostních rizik, tj. na úrovni států. Respondenti měli uvedeným státům přiřadit vnímanou hodnotu politicko-bezpečnostní rizikovosti. Baterie otázek byly rozděleny tak, aby došlo k eliminaci tzv. haló efektu (Rochovská, Káčerová a Ondoš 2014). Vložená otázka 11, resp. 12 zkoumala předchozí přímou zkušenost s regionem. Závěrečné otázky sledovaly sociodemografické charakteristiky (otázky 14, 15, 16, 17). Pro přesnou podobu struktury dotazníku viz příloha 5 v práci KrajnĚk (2016).

Zjištěné percepcí potenciálních českých turistů o politicko-bezpečnostní rizikovosti Blízkého východu bylo zapotřebí zasadit do „reality“, která provází státy regionu. Kvantitativní zhodnocení politicko-bezpečnostní situace jednotlivých států je v této studii založeno na tzv. *Global Peace Indexu* (dále jen GPI) podle Institute for Economics and Peace (2016). Použitá data byla za rok 2015, a tak byl splněn požadavek na časové působení politicko-bezpečnostních rizik, tj. 1 rok. Ačkoliv GPI vykazuje problémy typu nedostatečné transparentnosti jednotlivých ukazatelů, využívání sekundárních zdrojů a v konečném důsledku plynoucí nesrovnalostí, představuje index nejpřesnější agregát kvantitativně vyjádřené

reality politicko-bezpečnostní situace za jednotlivé státy světa, přičemž pokrývá většinu aspektů politicko-bezpečnostních rizik, které uvažuje i tento článek.

K analýze získaných dat byla použita kombinace metod popisné statistiky a statistického usuzování. Konkrétní využití metody představují analýza rozptylu (ANOVA) či korelační analýza. Zejména se tedy jedná o testy parametrické, které předpokládají normální rozdělení. V některých případech lze též metodu s opatrností použít jako asymptonicky platnou v důsledku působení centrálního limitního teorému, tedy díky vysokému počtu pozorování (Hendl 2015).

5. Výsledky a interpretace výzkumu

Obecná provázanost politicko-bezpečnostních rizik a cestovního ruchu na Blízkém východě je z předchozích kapitol zřejmá. Nicméně následující část článku se pokouší celý vztah cíleně analyzovat a navázat tak na východiska naznačená během diskuze literatury. Proto je dále percepce politicko-bezpečnostních rizik cestovního ruchu zkoumána z hlediska prostoru a analyzovány jsou taktéž podmíněnosti této percepce.

5.1. Charakteristika vzorku

Profil respondentů lze sledovat na základě vybraných sociodemografických (dle Mácha a kol. 2015) a cestovatelských charakteristik (dle Sönmez a Graefe 1998b). Pro rozložení absolutních a relativních četností viz tabulka 2. V našem vzorku tvořily ženy mírnou většinu respondentů. Z hlediska věku byla nejčastěji zastoupena skupina 25–34 let a průměrný věk činil 34,7 let. Nejmladšímu respondentovi bylo 18 let a nejstaršímu 75 let. Taktéž vzdělanostní složení bylo vychýleno ve prospěch lidí s vyšším vzděláním. Vzdělanější a mladší věkové složení vzorku ve srovnání s českou populací je důsledkem specifik online dotazování. Stejně tak je vzorek nadreprezentován z pohledu větších měst. Z Prahy pocházela téměř třetina respondentů. Ačkoliv nejsou tyto strukturální rozdíly ideální z hlediska reprezentativnosti vůči obecné populaci Česka, neměly by představovat závažný problém vzhledem k charakteru uvažované referenční skupiny obyvatel – potenciální turisté jsou častěji lidé například s vyšším vzděláním (Toušek, Kunc, Vystoupil, eds. 2008).

Co se cestovatelského profilu respondentů týče, téměř všichni respondenti uvedli dobrý vztah k cestování do zahraničí. Takovéto rozložení vzorku bylo očekávané vzhledem ke snaze oslovovat potenciální turisty. Nicméně ani sloučení jednotlivých kategorií nedokáže zajistit dostatečné množství četností ve skupinách, a tak musela být tato proměnná z analýzy dále vyloučena. Překvapivé není

Tab. 2 – Profil respondentů

Proměnná	n	%
Pohlaví		
Muž	136	44,6
Žena	169	55,4
<i>Celkem</i>	305	100,0
Věk		
15–24	46	15,6
25–34	141	47,8
35–44	41	13,9
45–54	42	14,2
55–64	18	6,1
65 a více	7	2,4
<i>Celkem</i>	295	100,0
Vzdělání		
Základní	10	3,3
Středoškolské	125	41,1
Vysokoškolské	169	55,6
<i>Celkem</i>	304	100,0
Velikost místa bydliště		
Praha	97	31,8
Město nad 50 000 obyvatel	92	30,2
Město pod 50 000 obyvatel	66	21,6
Obec do 2 000 obyvatel	50	16,4
<i>Celkem</i>	305	100,0
Vztah k cestování do zahraničí		
Velmi dobrý	288	94,1
Spíše dobrý	11	3,6
Neutrální postoj	2	0,7
Spíše špatný	4	1,3
Velmi špatný	1	0,3
<i>Celkem</i>	306	100,0
Zkušenost s cestováním do zahraničí		
Malá	24	7,9
Průměrná	143	46,9
Vysoká	138	45,2
<i>Celkem</i>	305	100,0
Typ turisty		
Psychocentrik	24	7,9
Midcentrik	83	27,3
Alocentrik	197	64,8
<i>Celkem</i>	304	100,0
Strach z cestování do zahraničí		
Ano	18	5,9
Neutrální postoj	71	23,2
Spíše ne	217	70,9
<i>Celkem</i>	306	100,0
Návštěva regionu		
Ano	221	72,5
Ne	84	27,5
<i>Celkem</i>	305	100,0
Četnosti návštěvy: Turecko (108), Egypt (99), Izrael (82), SAE (68), Jordánsko (43), Palestina (39), Írán (29), Omán (19), Libanon (18), Sýrie (10), Katar (9), Irák (8), Saudská Arábie (7), Kuvajt (4), Bahrajn (3), Jemen (3)		

Zdroj: vlastní zpracování na základě dotazníkového šetření

těž rozložení zkušeností s cestováním do zahraničí, ty byly často hodnoceny jako průměrné až vysoké. Malá zkušenost byla uváděna pouze v řádu jednotek procent, nulovou zkušenost neuvedl nikdo z dotazovaných. Většina turistů představovala typ alocentrika, opačný typ psychocentrika byl zastoupen ani ne z jedné desetiny. Rozložení odpovídá zejména charakteru webových stránek, kde bylo dotazníkové šetření uskutečňováno, a to i přes určitou snahu oslovit více psychocentriků (stránky cestovních kancelářů a agentur). Co se strachu z cestování do zahraničí týče, pro zajištění přijatelného množství četností ve skupinách bylo zapotřebí sloučit výsledky do tří kategorií, přičemž strach vykazovalo pouze několik jednotek procent dotázaných, neutrální postoj zaujala asi čtvrtina a většina respondentů uvedla, že nemá strach z cestování do zahraničí. Region Blízkého východu navštívily téměř tři čtvrtiny respondentů, což je dáno způsobem sběru dat (více motivováni k dotazování potenciální turisté, kteří již region navštívili). Země, které byly respondenty nejčastěji navštívěny, představují Turecko, Egypt, Izrael, SAE a Jordánsko.

5.2. Prostorové vnímání a realita politicko-bezpečnostních rizik pro cestovní ruch na Blízkém východě

Za účelem podchycení prostorové percepce politicko-bezpečnostních rizik cestovního ruchu na Blízkém východě byla provedena analýza na úrovni jednotek národních států ($n = 16$). Elementární pohled na tuto percepci předkládá obrázek 2. Naši respondenti jednoznačně označili Sýrii za nejrizikovější stát Blízkého východu z politicko-bezpečnostního hlediska ($\bar{x} = 5,51$). Jako velmi riziková země pro cestování byl též označen Irák ($\bar{x} = 4,84$). Vysoko hodnoceny byly dále Palestina⁵, Jemen a Libanon. Ostatní státy jsou již hodnoceny jako méně politicko-bezpečnostně rizikové. Nejlépe dopadly SAE ($\bar{x} = 1,90$).

Otázka zní, zda lze identifikovat prostorový efekt – generalizační/přelévací vs. substituční (Neumayer 2004) – v tomto vnímání politicko-bezpečnostních rizik na makroregionálním měřítku Blízkého východu. Náznaky určitých efektů lze odvodit ze srovnání pořadí jednotlivých států dle respondentů a GPI, tj. percepce a „reality“. Obrázek 3 poukazuje na několik rozdílů ve vnímání oproti GPI. Nejvýraznější je případ Izraele, který byl dle GPI třetím nejrizikovějším státem Blízkého východu. Naši respondenti jej však umístili až na pozici devátou. Velký rozdíl lze také pozorovat u Jordánska a Kuvajtu, na rozdíl od Izraele se však umístily na rizikovější pozici z pohledu respondentů, než jak byly hodnoceny v GPI. S ohledem na geografickou polohu těchto států můžeme vyvozovat účinky generalizačního

⁵ Palestina se často potýká s absencí statistických dat, včetně u námi zvoleného ukazatele GPI. Z tohoto důvodu byla Palestina v další části z analýzy vyloučena.

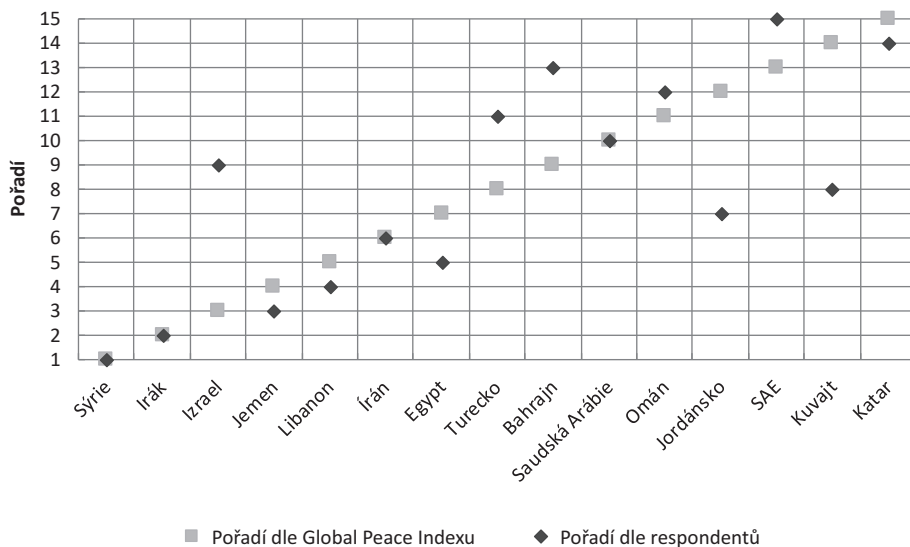


Obr. 2 – Vnímaná politicko-bezpečnostní rizikovitost států Blízkého východu v roce 2016. Hodnoty představují průměry šestistupňové Likertovy škály. Údaj pro Bahrajn ($\bar{x} = 2,45$). Zdroj: vlastní zpracování na základě dotazníkového šetření.

efektu. Tedy dochází k přelévání politicko-bezpečnostních rizik zejména ze Sýrie a Iráku do Jordánska a Kuvajtu. Vše naznačuje zjištění Mansfelda (1996), tj. existence generalizace ve vnitřním okruhu (i Libanon, Egypt), a naopak substituční efekt v okruhu vnějším⁶ (Turecko, Omán, Bahrajn, SAE).

Prostorový vztah na Blízkém východě mezi vnímanou a skutečnou politicko-bezpečnostní rizikovitostí států bylo zapotřebí statisticky otestovat. Korelační analýza odhalila velmi silnou pozitivní závislost ($r_s = 0,749$, $p < 0,01$). Takováto vysoká lineární závislost (obr. 4) odhaluje, že respondenti hodnotí prostorovou rizikovitost států v souladu se skutečnou rizikovitostí. Tedy hodnocení respondentů

⁶ Ačkoliv vymezený region Blízkého východu lze považovat za značně uzavřený, nelze jej zcela oddělit od jevů z externího prostředí. Například ozbrojený konflikt v Jemenu neprochází vysokou medializací, avšak jeho marginální pozice u Adenského zálivu (zasaženého mediálně známým námořním pirátstvím) může alespoň okrajově ovlivňovat percepci potenciálních českých turistů (Šimon 2011).



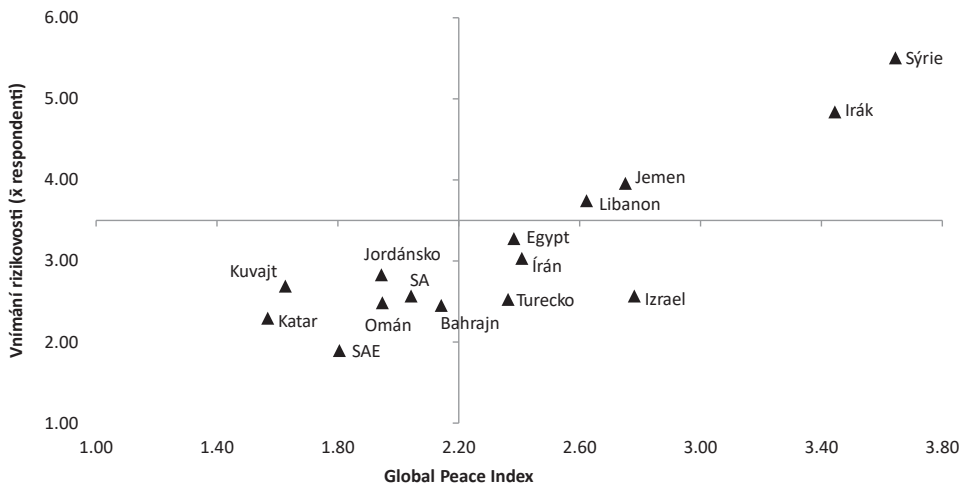
Obr. 3 – Pořadí dle politicko-bezpečnostní rizikovosti států na Blízkém východě. Pozn.: 1 = nejvíce rizikový stát; 15 = nejméně rizikový stát. Zdroj: vlastní zpracování na základě dotazníkového šetření a Institute for Economics and Peace (2016).

rizikovosti státu vůči ostatním státům regionu odpovídá hodnotám GPI. Na základě tohoto zjištění nelze říci, že by se vnímaná politicko-bezpečnostní rizikovost generalizovala na celém Blízkém východě, tj. že by se přelévávala do většiny států regionu.

Ačkoliv byla prostorově politicko-bezpečnostní rizika hodnocena respondenty v souladu se skutečnou rizikovostí, výsledek nevypovídá nic o tom, zda obecně dochází k přeceňování/podceňování/střídmému hodnocení těchto rizik na Blízkém východě. Obrázek 4, který pomocí linií⁷ znázorňuje rozdělení států na rizikové a nerizikové, a to na základě hodnocení respondentů a GPI, nabízí prvotní odpověď. Za většinu států se dichotomické rozdělení – rizikový/nerizikový – shoduje u respondentů a GPI. Ale zatímco respondenti hodnotili Egypt, Írán, Turecko a Izrael jako nerizikové státy, GPI řadí tuto čtveřici mezi státy rizikové. Ze strany respondentů tak dochází k optimističtějšímu hodnocení u těchto států oproti „skutečné“ rizikovosti.

Jedním z možných vysvětlení je, že Turecko, Egypt a Izrael se řadí mezi nejnavštěvovanější země regionu našimi respondenty. Předchozí pozitivní zkušenost tak může zapříčínovat nižší percepci rizikovosti (např. Jalilvand, Samiei 2012). U Íránu lze předpokládat určitý náznak posunu v jeho image vůči západnímu

⁷ Odvozeny na základě střední rizikovosti dle šestistupňové škály v dotazníkovém šetření a na základě střední rizikovosti GPI.



Obr. 4 – Vztah vnímání a „skutečnosti“ politicko-bezpečnostních rizik cestovního ruchu na Blízkém východě. Pozn.: vyšší hodnota značí vyšší rizikovost. Zdroj: vlastní zpracování na základě dotazníkového šetření a Institute for Economics and Peace (2016).

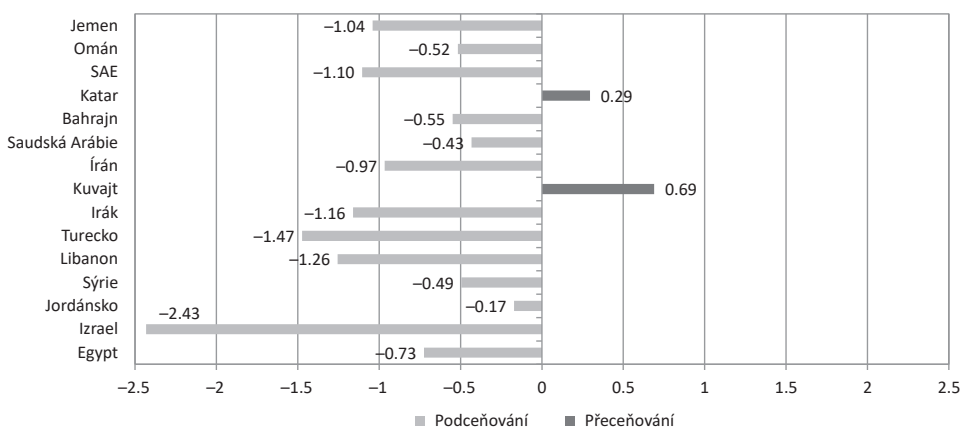
světu. Druhé vysvětlení představuje rozloha států: v případě Íránu, Egypta a Turecka si mohou potenciální turisté uvědomovat větší rozptýlenost rizik, a tudíž menší rizikovost pro cestování. Izraelský případ lze interpretovat jako důsledek propracovaného marketingu a krizového managementu. Určitou roli mohou sehrávat též dobré diplomatické vztahy mezi Českem a Izraelem (Čejka 2013), jehož vnímání předními českými politiky jako bezpečné a demokratické oázy na Blízkém východě může dopadat na mentální mapy potenciálních českých turistů (Štyrský 2008, Siwek 2011). Avšak relativní kulturní blízkost Izraele vůči Česku v porovnání s ostatními státy regionu Blízkého východu, tj. se státy s převládajícím obyvatelstvem muslimského vyznání, zřejmě sehrává klíčovou roli v percepčních potenciálních českých turistů, kteří byli v době sběru dat ovlivněni tzv. migrační krizí, která rozdělila veřejnost a rozproudila protiislámské nálady (Jelen 2016).

Za účelem přesnějšího vyhodnocení rozdílu/shody mezi vnímanou a skutečnou politicko-bezpečnostní rizikovostí na Blízkém východě bylo zapotřebí transformovat získaná data. Charakter dat z GPI umožňuje hodnoty rozkódovat tak, aby odpovídaly šestistupňové škále z našeho dotazníkového šetření a nedošlo ke ztrátě skutečné rizikovosti. Následně byl za každého respondenta zjištěn rozdíl u jednotlivé země. Na druhou stranu rozdílné analytické konstrukty s různým frekvenčním rozdělením hodnot u obou škál neumožňují provedení porovnání, které odhalí statisticky přesné rozdíly mezi vnímáním a skutečností. Jedná se tak o pouhé náhledové porovnání percepce a GPI, který reprezentuje „skutečnost“. Výsledné průměry rozdílů percepce a „skutečností“ za jednotlivé státy jsou vyobrazeny

v obrázku 5. Z něj lze jednoznačně shrnout, že vnímání politicko-bezpečnostních rizik pro cestovní ruch na Blízkém východě se odlišuje od „skutečné“ rizikovosti. Celkově vzato – spíše překvapivě – byla rizikovost zemí Blízkého východu značně podceňována ze strany respondentů oproti hodnotám GPI.

Nejvýraznější je případ Izraele, a to z výše zmíněných důvodů. U Kuvajtu a Kataru došlo k přecenění rizikovosti. Menší přímá zkušenost našich respondentů či malá rozloha těchto států mohou představovat vysvětlující proměnné. Podobné charakteristiky však nese také Bahrajn, u kterého k přeceňování rizikovosti nedocházelo. U Kuvajtu lze zopakovat působení efektu přelévání rizik, zároveň ale nelze vyloučit doznívání účinků ještě z první války v Zálivu. Zajímavý je případ Jordánska. Vnímání jeho rizikovosti se nejvíce přibližuje „skutečné“ rizikovosti, ale i zde jsou rizika stále mírně podceňována, a to navzdory generalizačnímu efektu z okolních států. Jinak řečeno nebýt generalizačního efektu, rizikovost by byla vůči GPI podceňována ještě více.

Interpretace těchto výsledků by nebyla kompletní bez následující poznámky. Zjištění v žádném případě neznamenají, že se respondenti mýlí v hodnocení politicko-bezpečnostní rizikovosti státu, tj. že by brali rizika při cestování na Blízký východ na lehkou váhu, a to z důvodu výše naznačených limitací provedené komparace. Zároveň rozdílné a pozitivnější vnímání respondentů oproti GPI může být důsledkem chápání specifik cestování (koridory, enklávy), hlubší znalosti území a dalších faktorů, které jsou důsledkem charakteru vzorku respondentů. Následující kapitola by mohla pomoci odhalit právě vliv cestovatelských a socio-demografických charakteristik na percepci politicko-bezpečnostních rizik.



Obr. 5 – Rozdíly v percepci a „skutečnosti“ politicko-bezpečnostních rizik za jednotlivé státy na Blízkém východě. Zdroj: vlastní zpracování na základě dotazníkového šetření a Institute for Economics and Peace (2016).

5.3. Faktory podmiňující vnímání policko-bezpečnostních rizik pro cestovní ruch na Blízkém východě

Působení sociodemografických a cestovatelských charakteristik potenciálních českých turistů bylo zkoumáno prostřednictvím analýzy rozptylu (tab. 3). Mnohonásobná porovnávání odkrývají hlubší souvislosti v rámci působení těchto faktorů.

Začneme tvrzením, že velikost místa bydliště se nejeví jako signifikantní proměnná v percepci politicko-bezpečnostních rizik při cestování na Blízký východ.

Tab. 3 – Vliv cestovatelských a sociodemografických charakteristik na percepci politicko-bezpečnostních rizik pro cestovní ruch na Blízkém východě

Proměnná	Síla testů (sig.)	\bar{x}	s
Pohlaví ¹	$t(297) = 2,53$ *		
Muž		3,04	0,94
Žena		3,27	0,70
Věk	$F(5, 286) = 7,11$ ****		
15–24		3,30	0,76
25–34		2,92	0,74
35–44		3,12	0,93
45–54		3,39	0,85
55–64		3,71	0,99
65 a více		4,10	0,38
Vzdělání	$F(2, 297) = 2,18$		
Základní		3,53	0,80
Středoškolské		3,24	0,91
Vysokoškolské		3,08	0,80
Velikost místa bydliště	$F(3, 297) = 0,92$		
Praha		3,09	0,87
Město nad 50 000 obyvatel		3,20	0,85
Město pod 50 000 obyvatel		3,10	0,74
Obec do 2 000 obyvatel		3,31	0,94
Zkušenost s cestováním do zahraničí	$F(2, 299) = 4,17$ *		
Malá		3,59	0,70
Průměrná		3,20	0,84
Vysoká		3,06	0,86
Typ turisty	$F(2, 297) = 26,36$ ****		
Psychocentrik		4,17	0,85
Midcentrik		3,30	0,89
Alocentrik		2,98	0,73
Strach z cestování do zahraničí	$F(2, 299) = 23,34$ ****		
Ano		3,84	0,88
Neutrální postoj		3,59	0,88
Ne		2,97	0,75
Návštěva regionu ¹	$t(173) = -0,18$		
Ano		3,16	0,89
Ne		3,18	0,73

Pozn.: ¹ využit dvouvýběrový t-test bez shodnosti rozptylů, * $p < 0,05$; ** $p < 0,01$; *** $p < 0,001$; **** $p < 0,0001$.
Zdroj: vlastní zpracování na základě dotazníkového šetření

To je v souladu s předpokladem a částečně též zjištěním Máchy a kol. (2015), dle kterých nelze očekávat výrazné rozdíly mezi venkovem a městem v kontextu malé a kulturně homogenní země. O něco překvapivější je zjištění neexistence rozdílů na základě vzdělání. Přestože opět Mácha a kol. (2015) dokazují slabší silný vliv této charakteristiky na geopolitické představy, v rámci cestovního ruchu se jedná o značně zajímavý výsledek. Pozitivnější hodnocení rizik sice skutečně se vzděláním roste, ale statisticky nevýznamné rozdíly jsou v částečném rozporu s obecně přijímaným tvrzením, že lidé vzdělanější častěji cestují (Toušek, Kunc, Vystoupil, eds. 2008). To, jak je dále ukázáno, skutečně zlepšuje vnímání rizik. Výsledky jsou překvapivé i vůči zjištění Sönmez a Graefe (1998b), dle kterých se v závislosti na vzdělání mění obavy o bezpečnost destinace. Siwek (2011) též tvrdí, že lidé vzdělanější vnímají svět jako celek příznivěji než lidé uzavření ve svém prostředí.

Siwek (2011) však jako zásadní vidí přímou interakci s prostorem. A tak asi za nejprekvapivější zjištění této části lze označit nesignifikantní vliv předchozí návštěvy Blízkého východu. Rozdíly v těchto charakteristikách se mohou ztrácet vlivem povahy celého našeho cestovatelsky-naladěného vzorku respondentů, který přistupuje ke vnímání rizik dosti pozitivně, jak je naznačeno v předchozí kapitole. Tento aspekt je dále umocněn tím, že nebyla přímá zkušenost respondentů zkoumána detailněji, resp. nebyly zkoumány různé aspekty předchozí návštěvy Blízkého východu.

Na druhou stranu sociodemografické faktory pohlaví a věk statisticky významné rozdíly vykazují. Jelikož i v tomto ohledu Sönmez a Graefe (1998b) docházejí k opačným zjištěním, můžeme se ptát, zda potenciální američtí turisté – respondenti v jejich šetření – vykazují menší mezigenerační nebo genderové rozdíly, a naopak větší vzdělanostní rozdíly ve vnímání politicko-bezpečnostních rizik cestovního ruchu oproti potenciálním českým turistům. Podle očekávání (Siwek 2011) muži z našeho šetření chápou Blízký východ jako bezpečnější než ženy. Co se věku týče, odpověď je komplikovanější. Scheffeho test ($p < 0,01$; $0,05$) odhalil rozdíly mezi věkovou skupinou 25–34 let a nejstaršími věkovými skupinami 55–64 / 64 a více let. Průměrné naměřené hodnoty odhalují, že potenciální čeští turisté starší 55 let se více obávají politicko-bezpečnostních rizik na Blízkém východě než potenciální čeští turisté ve věkové kategorii 25–34 let. Zajímavé je si také povšimnout, že věková skupina respondentů 15–24 let vnímá rizika hůře oproti zbylým mladým věkovým skupinám, ačkoliv se jedná o rozdíl statisticky nevýznamný.

Nepřekvapivě též zkušenost s cestováním signifikantně ovlivňovala percepce. Potenciální turisté vyznačující se malou zkušeností s cestováním do zahraničí chápou Blízký východ výrazně rizikověji než potenciální turisté s velkými zkušenostmi (Scheffe: $p < 0,05$). Významné rozdíly ve vnímání se objevily uvnitř proměnných typ turistů a strach z cestování do zahraničí. Druhá zmíněná charakteristika následuje logiku: větší strach z cestování do zahraničí znamená negativnější vnímání

politicko-bezpečnostních rizik pro cestovní ruch na Blízkém východě, což je též v souladu s Sönmez a Graefe (1998b). Konkrétně existovaly statisticky významné rozdíly mezi respondenty se strachem a beze strachu z mezinárodního cestování (Scheffe: $p < 0,0001$), a také mezi respondenty beze strachu a těmi, kteří zaujímají neutrální postoj (Scheffe: $p < 0,0001$).

Analýzu podmíněností zásadně dokreslují rozdíly ve vnímání na základě psychografického typu potenciálního turisty. Ty naznačují jak Pásková (2008), tak Sönmez a Graefe (1998b). Nejenže u psychocentriků předpokládají mělkou percepci, spíše povrchního, stereotypního a generalizujícího charakteru, ale také od nich očekávají vyhledávání bezpečnosti. Naopak alocentrik má představovat typického dobrodruha vyhledávající dobrodružství až nebezpečí. Výsledky mnohonásobného porovnávání skutečně odhalují výraznou propast v percepci mezi alocentriky, midcentriky a psychocentriky (Scheffe: $p_{a-p} < 0,0001$; $p_{a-m} < 0,01$; $p_{p-m} < 0,0001$). V konečném důsledku tak lze říci, že alocentrický vzorek respondentů ovlivňuje percepci politicko-bezpečnostních rizik pro cestovní ruch na Blízkém východě optimistickým směrem.

6. Závěr

Diskuze literatury odhalila, že percepcie geografického prostoru vstupuje jako zásadní element do vztahu mezi politicko-bezpečnostní rizika a cestovní ruch. I proto si tato práce kladla za cíl vysvětlit vnímání politicko-bezpečnostních rizik pro příjezdový cestovní ruch na Blízkém východě. Na tuto percepci bylo nahlíženo z pohledu potenciálních českých turistů, jejichž geografické a geopolitické imaginace zůstávají velkou neznámou i v odborné literatuře (Mácha a kol. 2015).

Zjištění této studie odhalují, že Blízký východ není vnímán potenciálními českými turisty jako nebezpečný monolit. Z perspektivy percepcie zde politicko-bezpečnostní rizika pro cestovní ruch nepodléhají generalizacím, resp. nedochází k jejich přelévání do většiny států regionu. Při detailnějším pohledu se však zdá, že jordánský, případně kuvajtský cestovní ruch může doplácet na nestabilní situace v okolních státech. Opatrně lze přijmout rozdělení Mansfelda (1996), tj. existence generalizace ve vnitřním okruhu, a naopak substituční efekt v okruhu vnějším. Celá tato percepcie našich respondentů pak dosahuje relativně optimistických hodnot v porovnání s GPI. Cestovní ruch se vyznačuje určitou specifičností, když využívá jen bezpečnější regionální výseky celé země. Můžeme se domnívat, že turisticky laděný vzorek si uvědomuje diverzitu rizikovosti i uvnitř států. A tak mluvíme-li o podceňování rizik vůči hodnotám GPI, je to pouze ve vztahu k celkové rizikovosti státu, která se nemusí projevovat do cestování.

Ovšem zcela zásadní je fakt, že většina našich respondentů je alocentricky zaměřená na cestování, což obecně znamená vyšší toleranci rizika. Analýza

podmíněností odhalila typologii turistů jako důležitou proměnnou pro percepci politicko-bezpečnostní rizikovosti. Psychocentričtí turisté představovali skupinu s jednou z nejvíce negativních percepceí v kontrastu k turistům alocentrickým. Také není překvapivé, že s větší zkušeností a menším strachem z cestování do zahraničí klesalo vnímání rizikovosti. Ze sociodemografických ukazatelů se jako signifikantní ukázaly pohlaví a věk. Celkově se tudíž zdá, že mladší, zcestovalejší a alocentričtější rozložení našeho vzorku zapříčiňuje pozitivnější a méně generalizující soudy ohledně politicko-bezpečnostních rizik na Blízkém východě, což jsou na jednu stranu zjištění nepřekvapivá, zároveň však limitující jejich generalizaci.

Zajímavé je zjištění, že předchozí návštěva regionu nehrála roli v percepci rizikovosti. Ač se může zdát, že se stírají rozdíly mezi přímou a nepřímou interakcí s prostorem, nenalezení rozdílů bude spíše důsledkem neuvažování strukturálních aspektů v přímém poznávání prostoru. Další studie proto musí uvažovat tyto strukturální aspekty, jako jsou četnost návštěv, intenzita návštěvy, doba po uplynutí návštěvy či lokalita návštěvy.

Na úplný závěr musíme upozornit, že v době sběru data probíhala v Evropě tzv. migrační krize, která může do určité míry veškerá zjištění zkreslovat. Předsudky a stereotypy totiž sílí zejména v době krizí a nejistot (Said 1978). O to více je však překvapující „optimistické“ a negeneralizované vnímání politicko-bezpečnostních rizik pro cestovní ruch na Blízkém východě. Proměnlivost percepcí v čase znamená v konečném důsledku složitost jejího zobecnění (Siwek 2011).

Literatura

- AKTAS, G., GUNLU, E. (2005): Crisis Management in Tourist Destinations. In: Theobald, W.: *Global Tourism: Third Edition*. Elsevier Butterworth-Heinemann, Maryland Heights, 440–457.
- ALVAREZ, M., CAMPO, S. (2014): The Influence of Political Conflicts on Country Image and Intention to Visit: A study of Israel's image. *Tourism Management*, 40, 70–78.
- ALY, H., STRAZICICH, M. (2000): Terrorism and Tourism: Is the Impact Permanent or Transitory? Time Series Evidence From Some MENA Countries, <https://www.trc.bus.ucf.edu/cdn/economics/workingpapers/2000-10.pdf> (4. 9. 2015).
- AVRAHAM, E. (2015): Destination Image Repair During Crisis: Attracting Tourism During the Arab Spring Uprisings. *Tourism Management*, 47, 224–232.
- BECK, U. (1992): *Risk Society: Towards a New Modernity*. SAGE Publications, London.
- BECK, U. (2000): Risk Society Revisited: Theory, Politics and Research Programmes. In: Adam, B., Beck, U., van Loon, J. (eds.): *The Risk Society and Beyond: Critical Issues for Social Theory*. SAGE Publications, London, 211–229.
- BEERLI, A., MARTÍN, J. (2004): Factors Influencing Destination Image. *Annals of Tourism Research*, 31, 3, 657–681.
- BONHAM, C., EDMONDS, C., MAK, J. (2006): The Impact of 9/11 and Other Terrible Global Events on Tourism in the U.S. and Hawaii. *Journal of Travel Research*, 45, 1, 99–110.

- CAMPO, S., ALVAREZ, M. (2010): Country Versus Destination Image in a Developing Country. *Journal of Travel and Tourism Marketing*, 27, 7, 748–764.
- CASTLES, S. (2010): Understanding Global Migration: A Social Transformative Perspective. *Journal of Ethnic & Migration Studies*, 36, 10, 1565–1586.
- CAVLEK, N. (2002): Tour Operators and Destination Safety. *Annals of Tourism Research*. 29, 2, 478–496.
- CLEMENTS, M., GEORGIU, A. (1998): The Impact of Political Instability on a Fragile Tourism Product. *Tourism Management*, 19, 3, 283–288.
- ČEJKA, M. (2013): Izrael a Palestina: minulost, současnost a směřování blízkovýchodního konfliktu. *Barrister and Principal*, Brno.
- ČERNÝ, K. (2009): Edward W. Said: Orientalismus. *Západní koncepce Orientu*. *Sociologický časopis*, 45, 5, 1132–1136.
- ČERNÝ, K. (2011): *Svět politického islámu*. *Lidové noviny*, Praha.
- ČSÚ (2016): Tab. 4.2.2 Delší cesty rezidentů do zahraničí, https://www.czso.cz/csu/czso/cru_cr (26. 6. 2016).
- DAHER, R. (2007): Reconceptualizing Tourism in the Middle East: Place, Heritage, Mobility and Competitiveness. In: Daher, R. (ed.): *Tourism in the Middle East: Continuity, Change and Transformation*. Channel View Publications, Clevedon, 1–69.
- DAVISON, R. (1960): Where Is the Middle East? *Foreign Affairs*, 38, 4, 13–30.
- DICKSON, T., DOLNICAR, S. (2004): No Risk, No Fun: The Role of Perceived Risk in Adventure Tourism, <http://ro.uow.edu.au/cgi/viewcontent.cgi?article=1256&context=commpapers> (12. 11. 2014).
- DRBOHLAV, D. (1991): Mentální mapy ČSFR. *Definice, aplikace, podmíněnost*. *Geografie*, 96, 3, 163–176.
- DROBÍK, T., HOCH, T., RUDINOVÁ, K. (2012): *Cestovní ruch v Africe a na Blízkém východě*. Ostravská univerzita, Ostrava.
- ENDERS, W., SANDLER, T. (1991): Causality between Translational Terrorism and Tourism: the Case of Spain. *Studies in Conflict and Terrorism*, 14, 1, 49–58.
- FIALOVÁ, D., NOVÁKOVÁ, A. (2011): Rizikové faktory pro cestovní ruch. *Geografické rozhledy*, 21, 2, 28–29.
- FIELDING, D., SHORTLAND, A. (2011): How Do Tourists React to Political Violence? An Empirical Analysis of Tourism in Egypt. *Defence and Peace Economics*, 22, 2, 217–243.
- GOULD, P., WHITE, R. (1986): *Mental Maps*. Routledge, London.
- GREGORY, D. (2005): Performing Cairo: Orientalism and the City of the Arabian Nights. In: AlSayyad, N., Bierman, I., Rabbat, N. (eds.): *Making Cairo Medieval*. Lexington Books, Lanham, Maryland, 69–93.
- HALL, C., O'SULLIVAN, V. (1996): Tourism, Political Stability and Violence. In: Pizam, A., Mansfeld, Y. (eds.): *Tourism, Crime and International Security Issues*. John Wiley & Sons, Chichester, 105–121.
- HAZBUN, W. (2006): Explaining the Arab Middle East Tourism Paradox. *The Arab World Geographer*, 9, 3, 201–214.
- HENDL, J. (2015): *Přehled statistických metod: Analýza a metaanalýza dat*. Portál, Praha.
- HUNTINGTON, S. (1997): *The Clash of Civilizations and the Remaking of World Order*. Touchstone, New York.
- Institute for Economics and Peace (2016): *Global Peace Index 2015: Measuring Peace, Its Causes and Its Economic Value*, http://static.visionofhumanity.org/sites/default/files/Global%20Peace%20Index%20Report%202015_0.pdf (1. 6. 2016).

- JALILVAND, M., SAMIEI, N. (2012): Perceived Risks in Travelling to the Islamic Republic of Iran. *Journal of Islamic Marketing*, 3, 2, 175–189.
- JELEN, L. (2016): Sýrie – hlavní zdrojová země uprchlické krize. *Geografické rozhledy*, 25, 3, 5–7.
- KOVJANIC, G. (2014): Islamic Tourism as a Factor of the Middle East Regional Development. *Turizam*, 18, 1, 33–43.
- KÖVÁRI, I., ZIMÁNYI, K. (2011): Safety and Security in the Age of Global Tourism (The Changing Role and Conception of Safety and Security in Tourism). *Applied Studies in Agribusiness and Commerce*, 5, 3–4, 59–61.
- KRAJŇÁK, T. (2016): Politicko-vojenská rizika pro cestovní ruch na Blízkém východě. Diplomová práce. Univerzita Karlova, Přírodovědecká fakulta, katedra sociální geografie a regionálního rozvoje, Praha.
- KROPÁČEK, L. (1999): Blízký východ na přelomu tisíciletí: dynamika přeměn v muslimském sousedství Evropy. Vyšehrad, Praha.
- LUTZ, B., LUTZ, J. (2017): *Globalization and the Economic Consequences of Terrorism*. Palgrave, London.
- MÁCHA, P., DROBÍK, T., ŠUMBEROVÁ, M., ŽENKA, J., TENZIN, E., ŠPIRKOVÁ, P. (2015): Geopolitické představy české veřejnosti. *Geografie*, 120, 4, 564–584.
- MANSFELD, Y. (1996): Wars, Tourism and the “Middle East” Factor. In: Pizam, A., Mansfeld, Y. (eds.): *Tourism, Crime and International Security Issues*. John Wiley & Sons, Chichester, 265–278.
- MORAKABATI, Y. (2013): The Tourism in the Middle East: Conflicts, Crises and Economic Diversification, Some Critical Issues. *International Journal of Tourism Research*, 15, 4, 375–387.
- NEUMAYER, E. (2004): The Impact of Political Violence on Tourism. *Journal of Conflict Resolution*, 48, 2, 259–281.
- ÖZALP, O. (2011): Where is the Middle East? The Definition and Classification Problem of the Middle East as a Regional Subsystem in International Relations. *Turkish Journal of Politics*, 2, 2, 5–21.
- PÁSKOVÁ, M. (2008): Kognitivní a mentální mapy v cestovním ruchu. In: Zelenka, J. (ed.): *Výzkum kognitivních a mentálních map*. Univerzita Hradec Králové, Fakulta informatiky a managementu, Hradec Králové, 83–90.
- PLOG, S. (1974): Why Destination Areas Rise and Fall in Popularity. *The Cornell Quarterly*, 14, 9, 55–58.
- RITCHIE, B. (2004): Chaos, Crises and Disasters: A Strategic Approach to Crisis Management in the Tourism Industry. *Tourism Management*, 25, 6, 669–683.
- ROCHOVSKÁ, A., KÁČEROVÁ, M., ONDOŠ, S. (2014): Výskumné metódy v humánnej geografii a ich aplikácie. Univerzita Komenského v Bratislavě.
- SAID, E. (1978): *Orientalism*. Pantheon Books, New York.
- SAID, E. (2001): The Clash of Ignorance: Labels like “Islam” and “the West” Serve Only to Confuse Us about a Disorderly Reality, <http://www.thenation.com/article/clash-ignorance/> (6. 7. 2014).
- SEDDIGHI, H., NUTTALL, M., THEOCHAROUS, A. (2001): Does Cultural Background of Tourists Influence the Destination Choice? An Empirical Study with Special Reference to Political Instability. *Tourism Management*, 22, 2, 181–191.
- SIWEK, T. (2011): *Percepce geografického prostoru*. Česká geografická společnost, Praha.
- SÖNMEZ, S. (1998): Tourism, Terrorism, and Political Instability. *Annals of Tourism Research*, 25, 2, 416–456.
- SÖNMEZ, S., GRAEFE, A. (1998a): Determining Future Travel Behavior from Past Travel Experience and Perceptions of Risk and Safety. *Journal of Travel Research*, 37, 2, 172–177.

- SÖNMEZ, S., GRAEFE, A. (1998b): Influence of Terrorism Risk on Foreign Tourism Decisions. *Annals of Tourism Research*, 25, 1, 112–44.
- ŠIMON, O. (2011): Aktérství EU v boji proti somálskému pirátství. *Mezinárodní vztahy*, 46, 4, 38–56.
- ŠTĚPÁNEK, V., KOPAČKA, L., ŠÍP, J. (2001): *Geografie cestovního ruchu*. Univerzita Karlova, Praha.
- ŠTYRSKÝ, J. (2008): Mentální mapy v geografii. In: Zelenka, J. (ed.): *Výzkum kognitivních a mentálních map*. Univerzita Hradec Králové, Fakulta informatiky a managementu, Hradec Králové, 95–102.
- TOUŠEK, V., KUNC, J., VYSTOUPIL, J., eds. (2008): *Ekonomická a sociální geografie*. MU Brno.
- VÁGNER, J. (2011): Vývoj cestovního ruchu. *Geografické rozhledy*, 21, 1, 4–5.
- WILLIAMS, A., BALÁŽ, V. (2015): Tourism Risk and Uncertainty: Theoretical Reflections. *Journal of Travel Research*, 54, 3, 271–287.
- World Bank (2016): Various Indicators, <http://data.worldbank.org/indicator/> (13. 5. 2016).
- ZELENKA, J., PÁSKOVÁ, M. (2012): *Výkladový slovník cestovního ruchu*. Linde Praha.

SUMMARY

Political security risks for tourism: The spatial perception of the Middle East by potential Czech tourists

The aim of the article is to explain the perception of political security risks for incoming tourism in the Middle East from the perspective of potential Czech tourists. The paper focuses on the spatial perception of political security risks and analyses determinants of this perception.

Safety and security aspects represent crucial factors influencing tourist behavior. The decision-making process is not always rational, but rather based on the perception of potential tourists. There are many factors that influence a tourist's perception – sociodemographic characteristics and travel experience, as well as objective characteristics tourists receive through direct or indirect exposure. The article deals mainly with the spatial perception at the macro-regional level. Two processes in tourist behavior reflecting the political-security risks are localized on this scale – a spillover/generalization effect and substitution effect. While the detrimental effects on tourism due to generalizations can spill over into other countries in the region, some countries can benefit from the detrimental effects of neighboring countries. We assume that similar effects can be identified in the perception of political security risks for tourism in the Middle East.

The main research tool, a questionnaire, collected data that were analyzed through descriptive statistics and methods of statistical inference, such as ANOVA or correlation analysis. The survey was conducted through February and March 2016. A total of 306 respondents were subjected to further analyses. The Global Peace Index (GPI) was used to measure the quantitative “reality” of the political security situation in Middle Eastern countries. The traditional geographic delimitation of the Middle East is used.

Findings show that potential Czech tourists spatially did not generalize the risks in the Middle East as a whole. Nevertheless, an inner circle with the spill-over effect was identified. In this regard, Jordan and Kuwait greatly suffered from the detrimental effects in neighboring countries. Surprisingly, results show a relatively optimistic perception of risks in comparison to the GPI. Such findings cannot be interpreted as a misjudgment of our respondents. It implies

a contradistinction between overall risks in the countries and risks for travelling that takes place in relatively safe spaces – corridors and enclaves. This is amplified by the specific sample of our respondents.

Thus, sociodemographic features, such as gender, age, and travel characteristics, especially the psychographic type of tourist, played an important role in the perception and had a significant effect on our findings. The psychographic type of tourist is the main explanatory variable in our model; and, as expected, the allocentric are much more optimistic in their perception than the psychocentric.

- Fig. 1 Share of the Middle East's tourism on the international arrivals, receipts, departures, and expenditures in the world (1995-2014). Source: World Bank (2016).
- Fig. 2 Perception of political-security risks in the Middle East by potential Czech tourists in 2016. The values represent means from the 6-point Likert scale. Bahrain ($\bar{x} = 2.45$). Source: own survey.
- Fig. 3 Ranking of Middle Eastern countries by their political security risks. 1 = the highest risk; 15 = the lowest risk. Source: own survey and Institute for Economics and Peace (2016).
- Fig. 4 Relationship between perception and "reality" of political security risks for tourism in the Middle East. Higher value represents higher risk. Source: own survey and Institute for Economics and Peace (2016).
- Fig. 5 Differences between perception and "reality" of political security risks for each country in the Middle East. Source: own survey and Institute for Economics and Peace (2016).