
Metropolizace a regionální vývoj v Česku v transformačním období

MARTIN HAMPL, MIROSLAV MARADA

Univerzita Karlova, Přírodovědecká fakulta, katedra sociální geografie a regionálního rozvoje, Praha, Česko (Charles University, Faculty of Science, Department of Social Geography and Regional Development, Prague, Czechia); e-mail: marada@natur.cuni.cz

ABSTRACT Metropolization and regional development in Czechia during the transformation period – Roughly 60% of the population of the state and almost 70% of its economy are concentrated in metropolitan areas. Fundamental social changes after 1989 encouraged an increase in their development dynamism, but also deepened the differences in it. Significant polarity of the growth dynamism between the Prague metropolitan area on the one hand, and four metropolitan areas with a dominance of heavy industry (metropolitan areas of Ostrava, Ústí nad Labem, Most and Karlovy Vary) on the other, were typical of the first transformation decade (1991–2001). In the second decennium (2001–2011), the regional differentiation of development was smaller, but the total dynamism of territorial concentration of both the population and economy kept growing. The Prague area may have retained the fastest development, but not on such an extreme level as in the first decade. The main development polarisation shifted to the level “metropolitan areas – other non-metropolitan areas”.

KEY WORDS metropolitan areas – hierarchy – development – transformation period – Czechia

Věnováno památce doc. RNDr. Karla Kühnla, CSc. (1936–1996).

HAMPL, M., MARADA, M. (2016): Metropolizace a regionální vývoj v Česku v transformačním období. *Geografie*, 121, 4, 566–590.

Do redakce došlo v květnu 2015, přijato do tisku v březnu 2016.

© Česká geografická společnost, z. s., 2016

1. Úvod

Zásadní proměna společenského systému po roce 1989 podminila nástup kvalitativně nových trendů nejen ve sféře politické, ekonomické a sociální, ale i ve formách jejich územního uspořádání a kombinovaného spolupůsobení. Všeobecná orientace těchto tendencí byla divergenční a byla přirozenou (zákonitou) reakcí na předchozí neefektivní a převážně nivelizační vývojové procesy jednostranně podporované totalitním režimem jak v úrovni sociální, tak v úrovni územní. Z geografického hlediska měl největší význam diferencovaný vývoj hlavních center osídlení a jejich nejbližších zázemí, a tedy metropolitních areálů. Formování soustavy metropolitních areálů je ovšem výsledkem dlouhodobého vývoje systému osídlení a plynule navazovalo na dynamický „klasický“ urbanizační proces v industriálním období. Ten probíhal v českém prostoru již od druhé poloviny 19. století, přičemž o nástupu suburbanizace, jakožto podstatné složky metropolizace, je možno hovořit již od období mezi 1. a 2. světovou válkou. Je proto pochopitelné, že i v socialistickém období byla zděděná sídelní hierarchie i šířeji chápané územní koncentrace – zárodky metropolitních areálů – zachovány a v řadě ohledů reprodukovány. Nicméně „plánovitě řízení“ rozvoje v totalitních poměrech nutně deformovalo metropolizační procesy, a to především ve dvou směrech. Za prvé to bylo potlačení kvalitativních rozvojových forem: preference výrobních funkcí proti funkcím nevýrobním včetně kvartérního sektoru, což postihovalo v první řadě hlavní centra – jádra metropolitních areálů. Za druhé to bylo zásadní potlačení suburbanizace prostřednictvím tzv. schválené střediskové soustavy, což zabránilo růstu a někdy vedlo dokonce i k depopulaci metropolitních zázemí. Navzdory těmto vlivům se však některé metropolizační tendence živelně prosazovaly – rychlejší koncentrace pracovních příležitostí než pracovní síly, růst pracovní dojížděky a zejména dojížděkového propojování měst v exponovaných prostorech a vytváření integrovaných systémů středisek jakožto páteře metropolitních areálů (podrobněji viz Hampl, Gardavský, Kühnl 1987).

V posttotalitním období byla výše zmíněná omezení odstraněna a metropolizace dosáhla jak vyšší dynamiky, tak integrální povahy. Základní systém metropolitních areálů i sídelní hierarchie byl pochopitelně zachován, ale vývojové tendence se změnily. Nejvíce je v literatuře zdůrazňován nástup a postupné zrychlování suburbanizačních procesů, zvláště pak suburbanizace rezidenční (Ouředníček 2003; Sýkora 2003; Čermák, Hampl, Müller 2009; Ouředníček, Špačková, Novák, eds. 2013 aj.). V podstatě se jedná o měřítkový posun v orientaci koncentračních procesů, o prostorové rozšiřování velkoměst do variabilnějších a sídelně volnějších forem. Z jader metropolitních areálů jsou tak částečně přesouvány do zázemí rezidenční a následně i některé ekonomické funkce. Atraktivita metropolitních zázemí je ovšem nadále primárně podmíněna atraktivitou jádra, které koncentruje především progresivní ekonomické, politické, sociální a kulturní aktivity. Právě

rozvoj těchto funkcí má klíčovou úlohu ve významovém posilování postavení metropolitních areálů v národním i nadnárodním systému. Tento rozvoj se však projevuje nejen kvantitativně, např. růstem koncentrace pracovních příležitostí, ale především „kvalitativně“, tj. zvyšováním řídicí a inovační funkce zvláště kvartérních aktivit, koncentrovaných ve zvýšené míře právě do větších center. Ilustruje to příklad růstu podílu Prahy na ekonomice Česka v letech 1991–2001, tedy v období nejvýraznějších společenských změn. Zatímco podíl hlavního města na počtu pracovních příležitostí v Česku se zvýšil z 13,6 % na 15,5 %, resp. vzrostl o necelých 14 %, pak průměrná mzda v relaci k celostátní úrovni se zvýšila téměř o 32 % (v roce 1991 to bylo v Praze 107,9 % a v roce 2001 již 142,1 % celostátní úrovně). Celkové zvýšení podílu Prahy na ekonomickém agregátu (nahrazujícího chybějící údaje o HDP) ze 14,8 % na 22,0 % bylo tedy zhruba ze 70 % důsledkem proměn mzdového ohodnocení profesí podle jejich tržního ocenění, podle jejich kvalifikační náročnosti a potřebnosti (údaje převzaty z Hampl 2005).

V kontextu dlouhodobého hodnocení vývoje sídelního a regionálního systému nejen v Česku, ale v podstatě ve všech rozvinutých zemích, je oprávněné označovat metropolizaci za vyšší fázi urbanizačního procesu. Územní zvětšování největších center a odpovídající formování jader nadnodálního typu spolu se zvyšováním prostorové mobility obyvatelstva, zboží a informací podmiňuje utváření nové, řádové vyšší sídelní/regionální hierarchie. To je v souladu s dominancí integračních tendencí ve vývoji regionální organizace: prohlubování hierarchizace prostřednictvím významového posilování nejsilnějších jader na jedné straně a postupná redukce, resp. rozpad soustavy mikroregionů a jejich středisek na straně druhé (v podmínkách Česka, viz Hampl, Marada 2015). Popsané rozvíjení hierarchizace je realizováno nejen v rámci národních systémů, ale i v rámci systémů nadnárodních, a to až do úrovně globální (Scott 2001, Derudder a kol. 2003, Taylor 2004 aj.). Největší metropolitní areály se tak stávají relativně autonomními aktéry v globální soutěži.

Ve smyslu předchozích hodnocení lze metropolizaci považovat nejen za vyšší formu urbanizace, ale i za proces významově obdobný procesu „klasické urbanizace“. Toto široké vymezení je v rozporu s teorií stádií vývoje měst (Berg van den a kol. 1982; Champion 2001 aj.), která naopak navozuje časovou fragmentaci vývoje – urbanizace, suburbanizace, deurbanizace, reurbanizace. Uvedené členění vychází z poměrně zúženého předmětu studia, a to z územní redistribuce rezidenčních funkcí v rámci metropolitních areálů a proměn v uspořádání odpovídajících migračních toků (viz již Zelinsky 1971). Zatímco první dvě stádia měla skutečně masový a empiricky jasně doložený charakter, byl a je význam deurbanizace a reurbanizace pouze parciální, krátkodobý a v řadě případů nedostatečně prokazatelný (včetně Česka). Například pro specifikaci procesů kontraurbanizace, resp. deurbanizace bylo podnětem krátkodobé a jen dočasné snížení podílu metropolitních areálů na obyvatelstvu USA v 70. letech minulého století (Berry 1976; Vining, Strauss 1977;

kritickou diskusí této problematiky podává Šimon 2011). Přecenění zjištěných „malých a dočasných“ změn bylo navíc nepřiměřené i vzhledem k dosažené úrovni koncentrace: při soustředění cca tří čtvrtin obyvatelstva USA do metropolitních areálů v této době byly již potenciální možnosti další koncentrace silně omezené.

Za samostatné vývojové stádium v integrálně chápaném vývoji center osídlení nelze považovat ani suburbanizaci navzdory jejímu rozsahu a všeobecnému uplatnění. Tento proces není přitom pouhou redistribucí zejména rezidenčních funkcí v rámci metropolitních areálů, ale v první řadě formou překonávání prostorových (včetně územně-technických a ekologických) omezení růstů měst. Nejde jen o vyliďňování jader, ale i o realizaci celkového růstu metropolitních jednotek, ke kterému nadále ve většině případů dochází. Nicméně samotný populační růst byl a nadále zůstává jen indikátorem komplexně chápaného rozvoje, a tedy jen dílčím komponentem tohoto rozvoje. Navíc se jeho význam v porovnání s klasickou urbanizací postupně snižuje v důsledku dosažené vysoké koncentrace obyvatelstva do metropolitních areálů. Podstatnější jsou proto efekty koncentrace hlavních společenských aktivit, která přináší úspory z rozsahu, hlubší dělbu práce a specializační diverzifikaci, lepší komunikaci a další výhody vyplývající z kombinovaného spolupůsobení soustředěných činností (je možno hovořit o synergických efektech). To platí o urbanizaci stejně jako o metropolizaci, jejichž odlišnost v řadě ohledu spočívá jen ve způsobu územního uspořádání, prostorovém rozsahu a formách koncentračních procesů (ve smyslu zvyšování úlohy informačních vazeb, dojížděkových toků atd.).

Většina autorů se pochopitelně shoduje na pojetí metropolizace jako komplexního procesu, a také stále více i na zdůraznění kvalitativních forem růstu metropolitních areálů. Při hledání vhodných indikátorů (kvalitativního) rozvoje nebo při významovém rozlišování podmiňujících faktorů a následných efektů jsou však názory odlišné a často protichůdné (širší diskuse viz Hampl, Gardavský, Kühnl 1987 a Hampl 2005). Je to důsledek složitosti podmínek a různorodosti projevů metropolizace a samozřejmě i dostupnosti potřebných dat, omezených možností kvantifikace některých (měkkých) faktorů atd. Ilustrací mohou být studie a speciálně modelování „tendencí ke koncentraci“ nové ekonomické geografie (Krugman 1991 aj.) a jejich kritické odezvy (např. Martin 1999). Zmíněné problémy limitují i možnosti sledování metropolizace v Česku. Proto i následující hodnocení bude založeno převážně na tradičních charakteristikách velikosti a vývoje obyvatelstva a pracovních příležitostí, které lze jen omezeným způsobem doplnit některými indikátory navozujícími kvalitativní rozlišování metropolitních areálů. Zaměření studia je pochopitelně ovlivněno i předmětovou specifičností jak ve smyslu územním, tak ve smyslu vývojovém – transformační období. Zvláštní pozornost je proto věnována právě specifikaci metropolitních procesů v Česku a zejména pak rozdílům ve vývojových tendencích v první (1991–2001) a v druhé (2001–2011) transformační dekádě.

2. Vymezení metropolitních areálů

Prvním krokem při studiu metropolitních areálů je jejich vymezení. To je samo o sobě složitým problémem, jehož řešení nabízí řadu alternativ. Důraz bývá položen především na stupeň územní koncentrace obyvatelstva nebo pracovních příležitostí a na dosažení určité – relativně vysoké – celkové velikosti areálu. Příkladem je vymezení areálů maximálního zalidnění (Korčák 1966), které je i nástrojem „objektivizace“ srovnávání velikostí aglomerací či metropolitních areálů. Druhým základním aspektem při vymezování těchto areálů je hodnocení jejich vnitřní funkční propojenosti, zejména podle pracovní dojížděky/vyjížděky. Tato hodnocení však často směřují spíše k regionalizaci než k určování regionálních center nadnodálního typu (např. Berry, Goheen, Goldstein 1969). V předchozích pracích a následně i v tomto sledování se stalo východiskem kombinované zohlednění obou typů výše uvedených aspektů (Hampl, Gardavský, Kühnl 1987; Hampl 2005). Dosažení vysoké územní koncentrace obyvatelstva a ekonomiky na jedné straně a vysoké míry vnitřní funkční propojenosti na straně druhé charakterizuje syntetickým způsobem územní koncentrace kontaktů mezi prvky (sídly, středisky, subregiony apod.) metropolitních areálů.

Obdobně jako k roku 2001 byly proto hodnoceny dojížděkové kontakty středisek v rámci potenciálních metropolitních prostorů a specifikovány jejich soustavy – integrované systémy středisek – jakožto základní kostry metropolitních areálů. Metodika celého hodnocení byla v podstatě převzata z dřívější studie (Hampl 2005) s tím ovšem, že byly provedeny některé doplňující úpravy podle kvality dosažitelné datové základny. Hlavní zásady pro vymezení integrovaných systémů středisek jsou následující:

1. Soubor sledovaných středisek byl určen minimální „komplexní velikostí“ (KV) 2,5, resp. 0,25 % podílu na Česku (součet 1/3 podílu na obyvatelstvu podle obvyklého pobytu a 2/3 podílu na pracovních příležitostech) v roce 2011 – převážně na úrovni obcí a jen výjimečně na úrovni aglomerací. Mezi dvojicemi těchto středisek byla zjištěna územní intenzita interakcí definovaná jako objem vzájemné pracovní + školské vyjížděky na kilometr jejich silniční vzdálenosti (k roku 2001 byla hodnocena vzdálenost vzdušná, což bylo pochopitelně méně přesné).
2. Na základě rozdělení empirických četností a především na základě srovnání se situací k roku 2001 byly rozlišeny tři úrovně interakcí: silné (90 a více), střední (60–89) a slabé (40–59). Kritická (minimální) úroveň byla v porovnání s rokem 2001 nižší (40 dojíždějících na kilometr silniční vzdálenosti), a to ze dvou důvodů. Prvým je výrazná neúplnost evidence směrově určené dojížděky v cenzu 2011, kdy bylo statisticky podchyceno pouze cca 60 % tohoto pohybu. Druhým důvodem je nahrazení vzdušné vzdálenosti vzdáleností komunikační, což rovněž vedlo ke snížení hodnot interakcí. V důsledku těchto úprav jsou

vymezené integrované systémy středisek k roku 2001 a k roku 2011 srovnatelné jen omezeně.

3. Kritériem pro výběr integrovaných systémů středisek „metropolitního řádu“ byla jejich velikost. Obdobně jako k roku 2001 byla minimální/kritická velikost k roku 2011 stanovena tak, aby součet komplexních velikostí všech integrovaných středisek přesáhl hodnotu 100, tj. 1% podíl na Česku. Soubor metropolitních střediskových systémů byl stejný k roku 2001 i 2011 s tím ovšem, že k roku 2011 došlo k dezintegraci severočeského systému, k jeho rozdělení na ústecký a mostecký systém. Výrazné velikostní oddělení metropolitních a „ostatních“ integrovaných střediskových systémů zůstalo však zachováno: nejmenší karlovarský systém (KV 117,6) byl skoro o polovinu silnější než největší nemetropolitní systém mladoboleslavský (KV 84,6).

Přehled integračních vazeb středisek v rámci jednotlivých metropolitních prostorů a informace doplňující metodiku hodnocení podává tabulka 1.

Určení integrovaných systémů středisek je ovšem pouze základem pro finální vymezení metropolitních areálů. Toto vymezení bylo stejně jako k roku 2001 uskutečněno podle obvodů obcí s rozšířenou působností, které představují elementární, relativně organické, sociogeografické celky subregionální až mikroregionální úrovně. Kritériem výběru byla lokalizace aspoň jednoho střediska příslušného systému v tomto obvodě. V pěti případech byly do metropolitních areálů zahrnuty i menší obvody obcí s rozšířenou působností nesplňující uvedené kritérium v zájmu vyšší územní celistvosti metropolitního areálu (např. Českobrodsko nebo Blovicko). Podobně byla zařazena do integrovaných systémů i malá střediska nevykazující kritickou úroveň propojenosti, pakliže byla položena uvnitř „rámců“ určených vztahy mezi středisky většími. Výsledné vymezení a základní charakteristiky metropolitních areálů podává tabulka 2 a dále pak obrázek 1.

Z porovnání metropolitních areálů k roku 2001 a k roku 2011 vyplývá, že došlo k určitému rozšíření moravskoslezských areálů i areálu hradecko-pardubického. Zeslabeny byly naopak vazby mezi středisky v prostoru severočeské uhelné pánve, a proto došlo i k „oddělení“ ústeckého a mosteckého areálu. Integrita ústecko-mosteckého areálu byla ovšem problematická i k roku 2001. Podobně bylo již v roce 2001 problematické napojení Litoměřic (a Lovosic) na Ústí nad Labem (viz Hampl 2005). V roce 2011 vazba Litoměřic a Ústí nad Labem sice dosáhla požadované kritické úrovně, ovšem jen díky akceptování nejkratšího, avšak významově druhořadého silničního spojení. Proto je tato souňáležitost problematická k roku 2011 stejně jako k roku 2001.

Velikost metropolitních areálů vztažená k velikosti hlavního jádra na jedné straně a rozlišení úrovní propojenosti středisek na straně druhé charakterizují do značné míry úroveň ve formování metropolitních areálů. Z hlediska relativního

Tab. 1 – Integrované systémy středisek k roku 2011

Hlavní centrum	Intenzita pracovních a školních dojížděkových interakcí mezi středisky v metropolitních areálech (střediska s KV 2,5 a více) Úroveň napojení na hlavní centrum (počet dojíždějících na km komunikační vzdálenosti)		
	Silná 90 a více	Střední 60–89	Slabá 40–59
Praha	Beroun* Brandýs n. L. - St. Boleslav Černošice Horoměřice Hostivice Jesenice Kladno Kralupy nad Vltavou Neratovice* Roztoky Rudná Říčany	Čelákovice Dolní Břežany Klecany Odolena Voda* Průhonice Slaný Úvaly Vestec Zdiby	Jirny Mělník Milovice Psáry Unhošť Zdice
České Budějovice*	Hluboká nad Vltavou	Lišov	Zliv
Plzeň	Starý Plzeňec Třemošná Vejprnice	Dobřany Horní Bříza Hrádek Nýřany Rokycany	Přeštice
Karlovy Vary	Chodov*	Jáchymov Ostrov	Habartov Sokolov*
Ústí nad Labem*	Duchcov Krupka Teplice*	Bílina* Děčín Chlumec Jílové	Benešov nad Ploučnicí Litoměřice Lovosice Terezín
Most	Litvínov Lom Meziboří		Chomutov* Kadaň Klášteřec nad Ohří
Liberec*	Chrastava Jablonec nad Nisou		Smržovka Tanvald*
Hradec Králové (a Pardubice*)	Pardubice* Chrudim Sezemice Slatiňany	Lázně Bohdaneč Třebechovice pod Orebem	Přelouč Smiřice
Brno	Blansko Kuřim Modřice Šlapanice	Rájec-Jestřábí Rajhrad Rosice*	Adamov Ivanovice na Hané Slavkov Tišnov* Vyškov
Olomouc	Prostějov	Hlubočky Lučín Přerov Šternberk Velká Bystřice	Lipník nad Bečvou Lítovel Štěpánov

Hlavní centrum	Intenzita pracovních a školních dojížděkových interakcí mezi středisky v metropolitních areálech (střediska s KV 2,5 a více) Úroveň napojení na hlavní centrum (počet dojíždějících na km komunikační vzdálenosti)		
	Silná 90 a více	Střední 60–89	Slabá 40–59
Zlín*	Fryštát	Napajedla	Hluk Holešov Hulín Chropyně Kroměříž Ostrožská Nová Ves Slušovice Strážnice Uherské Hradiště Uherský Ostroh Veselí nad Moravou* Vizovice
Ostrava*	Baška Bohumín Bystřice Český Těšín Dobrá* Dolní Lutyně Frýdek-Místek* Hlučín Jablunkov* Karviná* Ludgeřovice Orlová Petrovice Rychvald Třinec Vendryně	Dětmorovice Frýdlant nad Ostravicí Hradec nad Moravicí Klimkovice Kravaře Opava Paskov Staříč	Horní Suchá Těrlicko

Poznámky: Podobně jako k r. 2001 byla některá střediska vymezena jako aglomerace (označena jsou hvězdičkou): Beroun + Králův Dvůr, Neratovice + Libiř, Odolena Voda + Vodochody, České Budějovice + Dobrá Voda u Českých Budějovic, Chodov + Vintířov + Vřesová, Sokolov + Březová + Dolní Rychnov + Svatava, Bílina + Ledvice, Teplice + Dubí + Novosedlice + Proboštov, Ústí nad Labem + Trmice, Chomutov + Jirkov, Liberec + Stráž nad Nisou, Tanvald + Desná, Pardubice + Rybitví + Staré Hradiště, Rosice + Zastávka, Tišnov + Předklášteří, Veselí nad Moravou + Vnorovy, Uherské Hradiště + Kunovice + Staré Město u Uherského Hradiště, Zlín + Otrokovice, Frýdek-Místek + Staré Město + Sviandov, Dobrá + Nižní Lhoty + Nošovice, Karviná + Stonava, Jablunkov + Návsí, Ostrava + Havířov + Petřvald + Šenov + Vratimov.

Při vymezování integrálních systémů středisek byly rozlišeny tři úrovně interakcí. V tabulce jsou sice uváděny jednotlivé případy interakcí, avšak pouze z hlediska napojení středisek na hlavní jádro integrovaných systémů středisek (pouze u východočeského metropolitního areálu jsou specifikována dvě hlavní jádra). Tabulka proto nezachycuje eventuelní případy vzájemných silnějších interakcí mezi ostatními středisky ISS. Silniční vzdálenosti mezi středisky byly získány pomocí automatizované procedury v GIS ArcMap 10.2, nástroj Spatial Analyst, nad silniční sítí převzatou z ArcCR 500. Prameny: výsledky cenzu 2011, ČSÚ Praha, Hampl 2005.

rozsahu metropolitní „působnosti“ hlavních jader jsou výrazné pánevní a středomoravské areály, u nichž je dominance největšího střediska snížena. Opačným extrémem je českobudějovický areál – zázemí Českých Budějovic je slabě osídlené a bez větších středisek. Podle intenzity vnitřního propojení metropolitních

Tab. 2 – Základní charakteristiky metropolitních areálů vymezených k roku 2011

Metropolitní areál	Území (km ²)	Počet obyvatel bydlících v tisících (2011)		PP*	Index vývoje podílu na Česku (2001 = 100)	
		trvale	obvykle		Obyvatelstvo trvale bydlící	Pracovní příležitosti
Pražský	3 974	1 866,9	1 920,7	939,8	108,0	106,0
Českobudějovický	924	154,1	154,6	75,9	102,0	102,0
Plzeňský	2 217	342,0	345,6	156,5	103,0	105,0
Karlovarský	1 237	184,3	180,3	73,3	97,0	91,0
Mostecký	1 402	240,9	233,9	89,6	97,0	94,0
Ústecký	2 161	414,7	405,5	154,8	99,0	94,0
Liberecký	985	228,6	227,6	97,1	101,0	94,0
Hradecko-pardubický	2 303	395,6	395,9	178,0	100,0	102,0
Brněnský	2 588	699,2	706,7	330,7	102,0	105,0
Olomoucký	2 525	405,8	401,4	170,3	98,0	99,0
Zlínský	2 101	372,4	367,2	158,3	97,0	96,0
Ostravský	2 891	997,8	976,7	396,2	95,0	101,0
Celkem	25 308	6 302,3	6 316,1	2 820,5	101,0	102,0
Podíl na Česku v %	32,1	60,1	60,5	63,3		

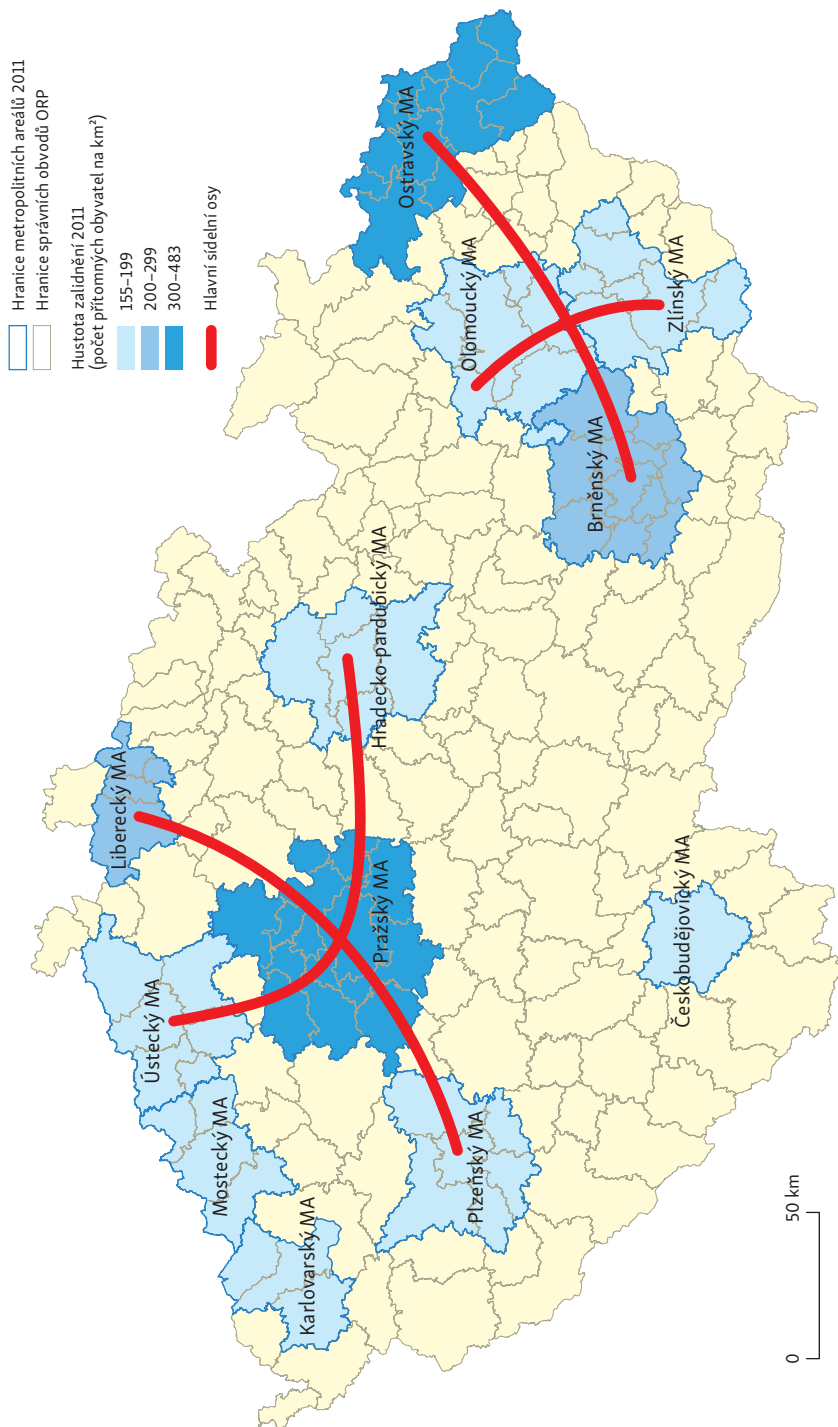
PP* = Počet evidovaných pracovních příležitostí v tisících (2011)

Poznámky: Základní stavební jednotkou byly obvody středisek s rozšířenou působností, které představují relativně organické sociogeografické celky a jejich soustava vyjadřuje dostatečně podrobnou/citlivou formu diferenciacie Česka. V zájmu zvýšení jejich organičnosti byly však tyto obvody poněkud upraveny – viz i Hampl, Müller 2010. Jedná se převážně o spojení velkých měst a obvodů v jejich zázemí a dále i připojení nejmenších obvodů k významnějším obvodům sousedícím. Pouze v jednom případě došlo k rozdělení obvodu – z Karlovarska bylo odděleno Toužimsko (obvody obcí s pověřeným úřadem Toužim a Žlutice + Vojenský újezd Hradiště). Přehled spojených obvodů (včetně obvodů mimo metropolitní areály): Praha + Černošice, Brandýs nad Labem - Stará Boleslav, Říčany; Rumburk + Varnsdorf; Jablonec nad Nisou + Železný Brod; Ústí nad Orlicí + Česká Třebová; Brno + Kuřim, Rosice, Šlapanice; Zlín + Otrokovice; Opava + Kravaře; Ostrava + Bohumín, Havířov, Hlučín, Karviná, Orlová; Třinec + Český Těšín.

Výsledné vymezení metropolitních areálů podle obvodů obcí s rozšířenou působností zohlednilo rozsah integrovaných systémů středisek (ISS). Pouze v 5 případech byly zahrnuty i další obvody v zájmu vyšší územní celistvosti metropolitních areálů (obvody středisek Český Brod, Blovice, Holice, Ivančice a Bílovec). Seznam obvodů zahrnutých do metropolitních areálů je následující: Pražský (Praha, Beroun, Český Brod, Kladno, Kralupy nad Vltavou, Lysá nad Labem, Mělník, Neratovice, Slaný). Českobudějovický (České Budějovice). Plzeňský (Blovice, Nýřany, Plzeň, Přeštice, Rokycany, Stod). Karlovarský (Karlovy Vary – bez správních obvodů POU Toužim a Žlutice a VÚ Hradiště, Ostrov, Sokolov). Mostecký (Chomutov, Kadaň, Litvínov, Most). Ústecký (Bílina, Děčín, Litoměřice, Lovosice, Teplice, Ústí nad Labem). Liberecký (Jablonec nad Nisou, Liberec, Tanvald). Hradecko-pardubický (Holice, Hradec Králové, Chrudim, Pardubice, Přelouč). Brněnský (Blansko, Brno, Ivančice, Slavkov u Brna, Tišnov, Vyškov, Židlochovice). Olomoucký (Lipník nad Bečvou, Litovel, Olomouc, Prostějov, Přerov, Šternberk). Zlínský (Holešov, Kroměříž, Uherské Hradiště, Veselí nad Moravou, Vizovice, Zlín). Ostravský (Bílovec, Frýdek-Místek, Frýdlant nad Ostravicí, Jablunkov, Opava, Ostrava, Třinec). Vzhledem k významným rozdílům v rozsahu i kvalitě výsledků posledních cenů je vývoj v letech 2001–2011 charakterizován změnami podílů na Česku (počet podchycených pracovních příležitostí byl k roku 2011 podstatně nižší než k roku 2001).

Prameny: Výsledky cenů 2001 a 2011, ČSÚ Praha, Hampl 2005, Hampl, Müller 2010.

střediskových systémů představuje extrémy ostravský a zlínský areál. V obou případech se jedná o rozsáhlé areály, avšak s řádově rozdílným stupněm integrity. Zatímco v ostravském areálu mezi středisky převažují silné vazby, v areálu zlínském se jedná téměř výlučně o vazby slabé.



Obr. 1 – Metropolitní areály a hlavní sídelní osy v Česku

3. Hierarchie a vývoj metropolitních areálů

Hodnocení metropolitních areálů je převážně založeno na sledování obyvatelstva a pracovních příležitostí, neboť česká statistika nezjišťuje další významové charakteristiky syntetického typu v potřebném územním detailu (např. HDP nebo průměrné mzdy). Navzdory těmto omezením je možno základní povahu velikostní diferenciaci i vývojové dynamiky metropolitních areálů takto zhodnotit, a to nejen z hlediska rezidenčních funkcí, ale i z hlediska funkce ekonomické. V druhém případě se ovšem jedná o hodnocení méně citlivé, neboť rozdíly v ekonomické výkonnosti, resp. významnosti jsou podmíněny i dalšími faktory. Z těchto důvodů budou primární výsledky doplněny i některými agregátními charakteristikami ekonomiky, byť pro územně odlišně vymezené jednotky. Připojeny budou i některé parciální charakteristiky atraktivity metropolitních areálů, které mohou alespoň zprostředkovaně vyjádřit jejich kvalitativní diferenciaci. Základní výsledky velikostní a vývojové diferenciaci metropolitních areálů v jejich vymezení k roku 2011 podávají tabulky 3 a 4. Z celkových údajů podílů těchto areálů na Česku vyplývá, že převažují koncentrační tendence a že dominantní postavení metropolitních prostorů je postupně posilováno. Diferenciaci dynamiky u jednotlivých jednotek byla ovšem velmi výrazná, a to zejména v první transformační dekádě a v případě vývoje pracovních příležitostí. Tyto rozdílnosti se v řadě ohledů projevují i celkově, tj. podle změn celostátních podílů metropolitních areálů: vyšší dynamika koncentrace ekonomiky než obyvatelstva a nesoulad ekonomických a populačních tendencí v první sledované dekádě. Všeobecně je tedy možno konstatovat nejen zachování, nýbrž i určité zrychlení koncentračních tendencí a zároveň postupné „přizpůsobování“ (následování) vývoje obyvatelstva vývoji ekonomiky.

Soubor metropolitních areálů představuje nejvyšší úroveň sídelní a regionální hierarchie národního systému. Četnost těchto jednotek je proto nízká, avšak jejich velikostní diferenciaci je pronikavá a je tedy rovněž hierarchicky uspořádaná, byť z hlediska stupňovitosti jen omezeně. Relativně syntetické charakteristiky tohoto druhu podává tabulka 5.

Z uvedených údajů vyplývá, že velikostní diferenciaci metropolitních areálů je v relativním souladu s předpoklady pravidla velikostního pořadí, a tedy do jisté míry s „obvyklým“ rozrůzněním center v rámci národních systémů (obecné podmíněnosti hierarchie i podmíněnosti diferenciaci míry hierarchizace různých reálných systémů jsou ovšem složité a byly diskutovány v jiných pracích – např. Hampl 2000). V tomto sledování bylo zmíněné pravidlo použito pouze jako metodický nástroj standardizace, nástroj využitelný zejména při charakterizaci dominance první jednotky. V porovnání s výraznou dominancí samotné Prahy v systému středisek nebo pražského areálu hodnoceného velikostí ekonomiky (ekonomického agregátu – viz Hampl 2005) je tedy pozice pražského metropolitního areálu z hlediska populační i pracovní velikosti výrazně nižší – úroveň

Tab. 3 – Vývoj podílů metropolitních areálů na obyvatelstvu a pracovních příležitostech Česka (%)

Metropolitní areál	Trvale bydlící obyvatelstvo				Bilancované pracovní příležitosti		
	1991	2001	2011	2014	1991	2001	2011
Pražský	16,64	16,47	17,80	18,09	17,80	19,84	21,10
Českobudějovický	1,40	1,44	1,47	1,49	1,47	1,67	1,70
Plzeňský	3,22	3,18	3,26	3,28	3,29	3,33	3,51
Karlovarský	1,80	1,82	1,76	1,73	1,89	1,82	1,65
Mostecký	2,37	2,37	2,30	2,28	2,43	2,13	2,01
Ústecký	3,98	3,98	3,95	3,93	4,05	3,71	3,48
Liberecký	2,16	2,16	2,18	2,19	2,25	2,32	2,18
Hradecko-pardubický	3,79	3,78	3,77	3,77	3,90	3,94	4,00
Brněnský	6,60	6,55	6,66	6,71	6,85	7,05	7,42
Olomoucký	3,97	3,96	3,87	3,86	3,88	3,86	3,82
Zlínský	3,67	3,67	3,55	3,52	3,71	3,70	3,55
Ostravský	10,09	10,01	9,51	9,39	9,91	8,79	8,90
Celkem	59,79	59,39	60,08	60,24	61,43	62,16	63,32

Prameny: Výsledky cenů 1991, 2001, 2011 a údaje průběžné evidence obyvatelstva k 1. 1. 2014, ČSÚ, Praha.

Tab. 4 – Vývojová dynamika metropolitních areálů v transformačním období

Metropolitní areál	Index vývoje obyvatelstva			Index vývoje pracovních příležitostí		
	1991–2001	2001–2011	1991–2011	1991–2001	2001–2011	1991–2011
Pražský	99	108	107	115	106	119
Českobudějovický	103	102	105	114	102	116
Plzeňský	99	103	101	101	105	107
Karlovarský	101	97	98	96	91	87
Mostecký	100	97	97	88	94	83
Ústecký	100	99	99	92	94	86
Liberecký	100	101	101	103	94	97
Hradecko-pardubický	100	100	99	101	102	103
Brněnský	99	102	101	103	105	108
Olomoucký	100	98	97	99	99	98
Zlínský	100	97	97	100	96	96
Ostravský	99	95	94	89	101	90
Celkem	99	101	100	101	102	103
Nemetropolitní území	101	98	99	98	97	95

Poznámky: Uvedené indexy se týkají vývoje podílů na Česku.

Prameny: viz tab. 3.

dominance je jen průměrná, resp. mírně podprůměrná, i když je vývojově posilována. Tyto skutečnosti dokládají relativně slabší vyvinutost (rozsah) metropolitního zázemí Prahy, resp. relativně velký rozsah těchto zázemí u menších center: jedná se v prvé řadě o areály v pánevích prostorech a o areály středomoravské, které nejsou vnitřně uspořádány výrazně monocentrickým způsobem.

Tab. 5 – Vývoj velikostní hierarchie metropolitních areálů

Kategorie metropolitních areálů (pořadí)	Relativizované velikosti kategorií (1. jednotka = 100)					
	Obyvatelstvo			Pracovní příležitosti		
	1991	2001	2011	1991	2001	2011
1.	100	100	100	100	100	100
2.-4.	124	123	112	117	100	96
5.-12.	135	137	126	128	114	104

Poznámky: Kategorie jsou stanoveny jako relativně velikostně rovnocenné ve smyslu předpokladů tzv. pravidla velikostního pořadí. Na 4. místě byl ústecký areál podle počtu obyvatel a v roce 1991 i podle počtu pracovních příležitostí. Podle počtu pracovních příležitostí v roce 2001 a v roce 2011 byl na 4. místě areál hradecko-pardubický.

Prameny: viz tab. 3.

V případě Česka je možné rozlišit čtyři velikostní kategorie metropolitních areálů podle jejich „komplexní velikosti“ (definované v předchozím textu pro úroveň středisek):

1. Pražský areál (20,00 % Česka), který představuje hierarchicky nejvyšší jednotku a jehož význam zvláště při kvalitativním hodnocení (HDP, mzdy, rozsah kvartérního sektoru apod.) je nepochybně řádově vyšší než význam ostatních metropolitních areálů.
2. Areály ostravský (9,10 %) a brněnský (7,17 %) jsou podle komplexní velikosti zhruba dvojnásobné v porovnání s areály 3. kategorie. Proto je lze hodnotit jako jednotky na druhé nejvyšší úrovni.
3. Další kategorie zahrnuje pět zhruba rovnocenných areálů: hradecko-pardubický (3,92 %), olomoucký (3,84 %), ústecký (3,64 %), zlínský (3,55 %) a plzeňský (3,43 %). Navzdory velikostní převaze nad areály 4. kategorie nejsou rozdíly mezi oběma kategoriemi natolik významné, aby byly kvalifikovány jako odlišné hierarchické úrovně.
4. Zbývající čtyři nejmenší areály – liberecký (2,18 %), mostecký (2,11 %), karlovarský (1,69 %) a českobudějovický (1,62 %).

Celkově je tedy podle aktuální velikostní diferenciaci možno rozlišovat tři hierarchické úrovně v soustavě metropolitních areálů, byť úrovně odlišně vyvinuté: výrazná je dominance Prahy, resp. příslušného areálu a v rámci ostatních areálů je zřejmý zvýšený význam areálu ostravského a brněnského. Velikostní hierarchie, resp. diferenciaci metropolitních areálů je ovšem jen ve velmi omezeném souladu s jejich vývojovou dynamikou a celkovou atraktivitou. Z hlediska „kvalitativní“ diferenciaci jsou časté značné rozdíly mezi velikostně rovnocennými areály. Za extrémní případy je možno označit protikladné charakteristiky u areálů brněnského a ostravského nebo u areálů českobudějovického a mosteckého. Naopak při porovnání diferenciaci vývojové dynamiky jak populační tak ekonomické (pracovní) na jedné straně a diferenciaci podle vybraných, byť převážně parciálních

Tab. 6 – Vybrané charakteristiky atraktivity metropolitních areálů

Metropolitní areál	Poměr pracovní a populační velikosti (populační = 100)				S*	P*	Míra nezaměstnanosti 2011 (%)
	1991	2001	2011	změna 1991–2011			
Pražský	107,1	120,5	118,5	11,4	85,7	103,4	7,2
Českobudějovický	105,0	116,0	115,6	10,6	65,4	100,7	7,1
Plzeňský	102,2	104,7	107,7	5,5	9,9	101,5	7,6
Karlovarský	105,0	100,0	93,8	-11,2	-15,1	98,3	11,8
Mostecký	102,5	89,9	87,4	-15,1	-41,0	97,4	14,4
Ústecký	101,8	93,2	88,1	-13,7	-37,2	98,5	13,1
Liberecký	104,2	107,4	100,0	-4,2	-0,8	100,0	10,0
Hradecko-pardubický	102,9	104,2	106,1	3,2	10,1	100,5	7,9
Brněnský	103,8	107,6	111,4	7,6	55,6	101,7	9,0
Olomoucký	97,7	97,5	98,7	1,0	-9,2	99,5	11,2
Zlínský	101,1	100,8	100,0	-1,1	-8,3	99,2	9,9
Ostravský	98,2	87,8	93,6	-4,6	-17,3	98,4	12,2
Celkem	102,7	104,7	105,4	2,7	23,6	100,7	9,5

S* = Saldo pracovní dojíždky na 1000 pracovních příležitostí 2011

P* = Poměr (index) obyvatelstva podle bydliště obvyklého a trvalého 2011

Poznámka: Údaje o nezaměstnanosti vycházejí z výsledků cenzu 2011 a jsou pravděpodobně nadhodnocené – v porovnání s údaji průběžné evidence. Celostátní údaj je 9,8 %.

Prameny: viz tab. 3.

„kvalitativních“ charakteristik k roku 2011 na straně druhé, zjišťujeme až překvapivě vysokou shodu. Vývojové charakteristiky jsou uvedeny v tabulce 4, vybrané charakteristiky atraktivity metropolitních areálů jsou prezentovány v tabulce 6. Pro syntetické zhodnocení atraktivity – a zprostředkovaně i kvalitativní diferenciacie – metropolitních areálů je možné použít souhrnné bodové ocenění (podle pořadí) tří vývojových a tří „kvalitativních“ charakteristik:

- V případě vývoje v období transformace se jedná o indexy růstu jednak obyvatelstva a jednak pracovních příležitostí v letech 1991–2011. Třetím ukazatelem je změna poměru velikosti ekonomické (pracovní) vůči populační velikosti v transformačním období: pozitivně je zde hodnocen rychlejší růst ekonomických funkcí proti funkci rezidenční.
- Tři vybrané „kvalitativní“ charakteristiky k roku 2011 jsou následující: poměr ekonomické (pracovní) a populační velikosti, míra nezaměstnanosti a poměr populační velikosti podle obvyklého a trvalého bydliště obyvatelstva, který do značné míry charakterizuje migrační atraktivitu areálů.

Význam jednotlivých ukazatelů je nepochybně rozdílný, ale souhlasnost příslušných pořadí areálů je až překvapivě vysoká, takže pro celkové hodnocení atraktivity, resp. kvalitativní vyvinutosti postačí prostý součet pořadí. Dokladem jsou

hodnoty párových korelací pořadí, které se pohybují ve většině případů kolem 0,9. Pouze u méně diferencovaného a „opožděného“ populačního vývoje jsou hodnoty poněkud nižší (od 0,649 po 0,781), ale i zde vesměs vyhovují při 95% míře spolehlivosti. Podle výsledného bodového ocenění metropolitních areálů lze rozlišit jejich 4 kategorie:

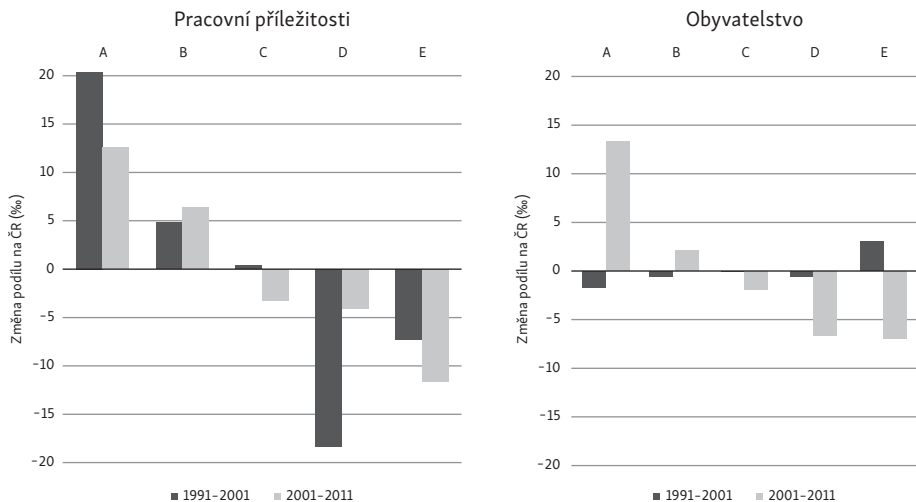
1. Nejvýraznější je opět pozice pražského areálu (součet pořadí 7).
2. Relativně atraktivní/rozvinuté jsou dále areály českobudějovický (13), brněnský (20), plzeňský (22) a s určitým odstupem i hradecko-pardubický (30,5).
3. Neutrálně lze hodnotit areály liberecký (39), olomoucký (45) a zlínský (45).
4. Problematické, resp. útlumové, jsou všechny „pánevní“ areály: karlovarský (57), ústecký (59,5), ostravský (60) a zejména mostecký (70).

Navzdory jednoduchému způsobu stanovení uvedených kategorií je jejich rozlišení dostatečně reprezentativní. Tento závěr je možno ověřit ještě dalším způsobem, a to porovnáním výše stanoveného pořadí s pořadím metropolitních areálů v roce 2001 jednak podle ekonomické úrovně (ekonomický agregát na obyvatele) a jednak podle tzv. kvalitativně vážené komplexní velikosti (zohledňujících kromě obyvatelstva a pracovní velikosti i zastoupení aktivit kvartérního typu). Definice obou syntetických charakteristik kvalitativní vyvinutosti, stejně jako příslušné podkladové údaje byly převzaty z dřívější studie (Hampl 2005 – hodnoty pro obě části dříve společně vymezeného ústecko-mosteckého areálu byly dopočítány). Porovnání má pochopitelně jen orientační smysl, neboť použité charakteristiky k roku 2001 se týkají odlišně vymezených areálů. Nicméně vliv těchto odlišností na stanovená pořadí je nepodstatný, protože ekonomické a zejména pak kvartérní aktivity jsou rozhodujícím způsobem vázány na hlavní jádro (jádra) metropolitních areálů. Obdobně lze vyloučit i vliv časového posunu k roku 2001 vzhledem k tomu, že výrazné ekonomické proměny byly realizovány již v 90. letech minulého století. S vědomím této omezené srovnatelnosti byly tedy opět počítány koeficienty korelace pořadí mezi třemi uvedenými charakteristikami metropolitních areálů, tj. atraktivitou k roku 2011, ekonomickou úrovní a kvalitativní funkční strukturou k roku 2001. Zjištěné hodnoty byly opět mimořádně přesvědčivé (0,937 až 0,972), což dokládá skutečně syntetickou povahu stanovené „kvalitativní“ kategorizace areálů. V případě přesnějšího rozlišování individuálních areálů je ovšem použité bodové ohodnocení problematické. Zejména proto, že je ovlivněno vymezením metropolitních areálů, resp. rozsahem a organičností použitých skladebných územních jednotek – obvodů obcí s rozšířenou působností, které v řadě případů zahrnují i venkovské prostory (např. Mělnicko, Chrudimsko nebo Vyškovsko). Podobně má značný vliv i rozdílná dominance hlavního jádra vůči metropolitnímu zázemí (viz až překvapivě příznivé hodnocení českobudějovického areálu s relativně i absolutně nejmenším zázemím). Porovnání velikostní a „kvalitativní“ kategorizace metropolitních areálů ukazuje na zřejmý nesoulad obou hodnocených

diferenciací. Dokladem je i nízká hodnota koeficientu korelace pořadí (0,301), a to zejména při vyloučení pražského areálu (0,091). V tomto smyslu je nutno zdůrazňovat jednostupňovitost hierarchie těchto areálů, a tedy výraznou dominanci pražského areálu na jedné straně a relativně významnou srovnatelnost ostatních areálů na straně druhé. Tuto srovnatelnost je však nutno chápat pouze z hlediska určování základních hierarchických úrovní národního sídelního/regionálního systému. V rámci této úrovně existuje pochopitelně sekundárně významná variabilita jak ve velikostním, tak i v kvalitativním (atraktivita, vývojová dynamika atd.) rozrůznění. Nejvýznamnější je zde nepochybně zvýrazněná pozice brněnského areálu a naopak problematické postavení areálu mosteckého. Syntetickým vyjádřením tohoto stavu je konečně diferencované uplatnění metropolitních areálů, a speciálně příslušných hlavních center v regionálním uspořádání, v jejich střediskové působnosti (viz Hampl, Marada 2015). Vzhledem k relativní hierarchické srovnatelnosti 11 areálů (tj. bez pražského) je při vysvětlování diference jejich rozvojové dynamiky nutno zdůrazňovat vliv jiných faktorů. Jak ukázaly dřívější analýzy, jedná se jednak o faktor makropolohový (výhodnost blízkosti Bavorska, Rakouska, ale i Prahy) a faktor (zděděné) ekonomické specializace, který se negativně projevil u čtyř areálů pánevního typu (viz Hampl 2005). V důsledku realizace dramatických transformačních proměn již v průběhu 90. let minulého století dochází však postupně k snižování významu obou uvedených faktorů a k zmírňování diference v dynamice rozvoje metropolitních areálů – viz i nižší rozdíly v indexech vývoje pracovních příležitostí v letech 2001–2011 proti období 1991–2001 (tab. 4).

4. Proměny vývojových tendencí v průběhu transformace

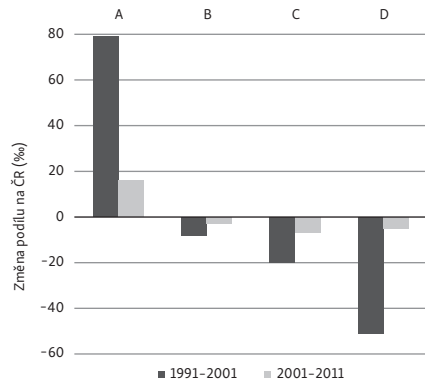
Společenská transformace podminila výrazné změny ve vývoji jak sociální, tak i územní diference. V obou případech však nebyla dynamika a orientace změn v celém transformačním období obdobná. Charakteristiky uvedené v textu stejně jako údaje v tabulkách 3–6 dokládají, že existovaly výrazné rozdíly mezi vývojem v první a v druhé sledované dekádě. Hodnoceny budou nejprve odlišnosti ve vývoji územní/geografické distribuce obyvatelstva a pracovních příležitostí (a zprostředkovaně i v distribuci HDP). Hlavními jednotkami, které budou porovnávány, jsou pražský metropolitní areál, ostatní metropolitní areály rozlišené podle dříve stanovených „rozvojových/kvalitativních“ kategorií a nemetropolitní území. Tímto způsobem je zachycena podstata sídelní/regionální hierarchie na jedné straně a výjimečná, ale také proměnlivá, vývojová diference jedenácti metropolitních areálů na straně druhé. Změny podílů pěti druhů specifikovaných územních jednotek na obyvatelstvu a pracovních příležitostech Česka názorně prezentuje obrázek 2. Již z těchto údajů je možno vyvozovat podstatné závěry:



Obr. 2 – Změny podílů na Česku podle kategorií metropolitních areálů a ostatního území. Kategorie jednotek: A – pražský metropolitní areál, B – metropolitní areál českobudějovický, plzeňský, hradecko-pardubický a brněnský; C – metropolitní areál liberecký, olomoucký a zlínský; D – metropolitní areál karlovarský, mostecký, ústecký a ostravský; E – ostatní Česko. Prameny: viz tab. 3.

1. Rozsah i význam podílových přesunů u pracovních příležitostech, resp. u celé ekonomiky byl vyšší, než obdobné přesuny v distribuci obyvatelstva. Tato skutečnost není pochopitelně překvapující, což v zásadě platí i o souladu koncentračních tendencí v obou dekadách. K podstatným změnám však došlo v distribuci změn mezi pěti sledovanými druhy jednotek. Zcela dominantní růstová pozice pražského areálu byla v druhé dekádě snížena a zároveň nejvýraznější „ztrátové“ jednotky se změnily: v letech 1991–2001 to byly „pánevní“ areály, kdežto v letech 2001–2011 již prostory nemetropolitní. Zjednodušeně je tedy možno konstatovat, že došlo k přesunu hlavní dynamiky diferenciaci z rámce metropolitních areálů samotných do rámce celého národního systému. Souběžně tak došlo i ke sladění růstové diferenciaci s hierarchickou soustavou v posloupnosti: pražský metropolitní areál – ostatní metropolitní areály rozlišené sekundárně podle jejich kvalitativní typologie, resp. atraktivity – území nemetropolitní.
2. Pokud jde o změny v rozmístění obyvatelstva je nutno opakovaně konstatovat jejich opožděnost za vývojem ekonomiky. V první dekádě byla sice diferenciaci v populačním vývoji velmi omezená, její celková orientace však byla v protikladu k sídelní a regionální hierarchii. V módních termínech by mohla tedy být označena jako kontrametropolizace, byť s nevýraznou intenzitou. Oprávněnější je však zdůrazňovat specifické vlivy první fáze transformace (především útlum, resp. zrušení státem podporované bytové výstavby). V druhé dekádě došlo pak

Obr. 3 – Kategorie krajů: A – Praha + Středočeský; B – Jihočeský, Plzeňský, Královéhradecký, Jihomoravský; C – Liberecký, Pardubický, Vysočina, Olomoucký, Zlínský; D – Karlovarský, Ústecký, Moravskoslezský. Kategorie krajů byly zhruba stanoveny podle ekonomické úspěšnosti metropolitních areálů. Prameny: viz tab. 7.



k zesílení diferenačních tendencí a zároveň k sladění této diference s vývojem ekonomiky stejně jako s hierarchickým uspořádáním národního systému.

3. Z hlediska celého dvacetiletého období byla koncentrační orientace vývoje nejen zachována, nýbrž i zesílena. Podíl metropolitních areálů na národní populaci se zvýšil pouze z 59,8 % na 60,1 % v důsledku mírného poklesu v první dekádě, ale podíl na pracovních příležitostech Česka vzrostl z 61,4 % v roce 1991 na 62,2 % v roce 2001 a na 63,3 % v roce 2011. V tomto smyslu byla v druhé dekádě koncentrace významnější. Kvalitativní rozrůznění samotných metropolitních areálů bylo však v podstatě realizováno již během dekády první.

Uvedená hodnocení je možné alespoň nepřímo potvrdit i údaji o vývoji HDP podle krajů. Vzhledem k vysoké koncentraci obyvatelstva (cca 60 %) a zejména ekonomiky (cca dvě třetiny) do metropolitních areálů a vzhledem k zastoupení těchto areálů ve všech krajích (s výjimkou kraje Vysočina) je diference v úrovni krajů relativně srovnatelná s diferenciací podle metropolitních areálů. Proto byly kraje rozděleny do čtyř kategorií odpovídajících dříve stanoveným kategoriím metropolitních areálů. Hlavní charakteristiky jejich ekonomického vývoje v 1. a 2. dekádě zachycuje obrázek 3. Příslušné údaje pro jednotlivé kraje (při spojení Prahy s krajem Středočeským) jsou prezentovány v tabulce 7, a to včetně vývoje podílů na populaci Česka. Generalizované hodnocení vývoje územní koncentrace charakterizují údaje v tabulce 8. Ze souboru zmíněných charakteristik vyplývá, že míra územní koncentrace HDP i růst této koncentrace je vyšší, než u samotných pracovních příležitostí. Růst koncentrace HDP byl však vyšší v první dekádě než v dekádě druhé, což je ovšem nutné vysvětlit významným vlivem ekonomického přehodnocení pracovních činností. Nástup tržní ekonomiky velmi rychle, tj. především v první polovině 90. let minulého století, způsobil přeměnu mzdového hodnocení pracovních aktivit, a tedy velké změny v geografické distribuci HDP „bez změny lokalizace“ těchto aktivit. Jestliže vyloučíme tento vliv, pak došlo v druhé dekádě

Tab. 7 – Vývoj obyvatelstva a HDP krajů (1991–2011)

Kraj	Podíl na Česku v %					
	Obyvatelstvo			HDP		
	1991	2001	2011	1991	2001	2011
Praha + Středočeský	22,6	22,4	23,9	26,2	34,1	35,7
Jihočeský	6,0	6,1	6,1	5,5	5,4	5,1
Plzeňský	5,4	5,4	5,4	5,3	5,2	4,9
Karlovarský	2,9	3,0	2,9	2,7	2,3	2,1
Ústecký	8,0	8,0	7,9	8,1	6,4	6,3
Liberecký	4,1	4,2	4,2	3,7	3,5	3,2
Královéhradecký	5,4	5,4	5,3	4,9	4,7	4,6
Pardubický	4,9	5,0	4,9	4,6	4,2	4,0
Vysočina	5,0	5,0	4,9	4,5	4,2	4,1
Jihomoravský	11,1	11,1	11,1	10,4	10,0	10,4
Olomoucký	6,3	6,3	6,1	5,5	4,8	4,7
Zlínský	5,8	5,8	5,6	5,2	4,8	4,8
Moravskoslezský	12,4	12,4	11,7	13,4	10,4	10,2

Poznámky: HDP pro rok 1991 byl stanoven podle dynamiky vývoje EA (ekonomického agregátu – viz Hampl 2005) v období 1991–2001 a hodnoty HDP k roku 2001. Do vývoje obyvatelstva byly promítnuty územní změny u moravskoslezských krajů (jednalo se ovšem o nepodstatný vliv).

Prameny: Výsledky cenů 1991, 2001 a 2011 a tzv. vybrané ukazatele regionů, ČSÚ, Praha, a dále viz Hampl (2005).

Tab. 8 – Vývoj územních a sociálních nerovnoměrností na úrovni diferenciacie Česka podle upravených krajů

Charakteristika distribuce	Úroveň nerovnoměrností (H)		
	1991	2001	2011
Územní:			
Obyvatelstvo	66,1	65,9	66,6
Pracovní příležitosti	66,5	66,9	68,6
HDP	69,2	72,4	74,9
Sociální:			
Pracovní příležitosti	51,1	53,6	53,2
HDP	53,7	60,3	60,7

Poznámky: H – odpovídá podílu území (%) na němž se nachází polovina rozptýlené (nekoncentrované) části hodnocených jevů. V případě sociálních charakteristik je distribuce vybraných jevů vztažena namísto k území k obyvatelstvu. Ostatní poznámky viz tab. 7.

Prameny: viz tab. 7.

k zrychlení územní koncentrace jak u obyvatelstva, tak i u pracovních příležitostí a zejména u HDP. „Přesuny“ podílů na HDP mezi kraji byly ovšem v druhé dekádě podstatně menší než v dekádě první. To byl však důsledek měřítkového posunu polarit růstových – ztrátových území z makroregionální úrovně na úroveň mezoregionální odpovídající polaritě metropolitní areály – ostatní území, a tedy

polaritě, kterou diferenciaci podle krajů nepostihuje. Zatímco v první dekádě byla zcela rozhodující makroregionální polarita pražský areál – ostatní území, pak v dekádě druhé byla rozhodující polarita mezoregionální, polarita území metropolitních a území ostatních.

Z hlediska vývoje územní intenzity společenských aktivit nebo velikosti metropolitních areálů dominovaly po celé transformační období koncentrační tendence a jejich intenzita se dokonce postupně zesilovala. Tento závěr platí pro vývoj geografické organizace společnosti v jejím úzkém, tj. „sociogeografickém“ chápání. Územní celky je však nezbytné hodnotit i podle jejich sociální a ekonomické rozvinutosti či vyspělosti, a tedy v jejich „geosociálním“ chápání (blíže viz Hampl 2005). Jedná se tedy o posouzení změn v charakteristikách jako je počet pracovních příležitostí na počet obyvatel, HDP na obyvatele apod. Úroveň (geo) sociálních nerovnoměrností byla a nadále je řádově nižší než nerovnoměrností územních resp. sociogeografických. Dokládají to údaje v tabulce 8, které současně potvrzují zásadní rozdíly ve vývoji těchto nerovnoměrností v průběhu transformace: nárůst obou typů nerovnoměrností v období 1991–2001 a zrychlení růstu sociogeografických nerovnoměrností na jedné straně a relativní stabilizace, resp. reprodukce nerovnoměrností (geo)sociálních na straně druhé v období 2001–2011. Zdůrazněná rozdílnost byla dílčím způsobem podpořena i změnou ve vývoji územní koncentrace obyvatelstva v druhé dekádě, kdy došlo k jejímu růstu, a tedy k „sblížení“ s vývojem ekonomiky. Ilustruje to např. růst podílu nejvýznamnější jednotky (Praha + Středočeský kraj) na obyvatelstvu Česka (o 1,5 % z 22,4 % na 23,9 %) a na HDP Česka (o 1,6 % z 34,1 % na 35,7 %) – hodnota HDP na obyvatele zůstala tudíž zhruba stejná.

5. Vývojové perspektivy: závěrečné poznámky

Základní výsledky hodnocení metropolizace v kontextu regionálního vývoje v období společenské transformace byly shrnuty v předchozí části a v závěrečné části budou pouze doplněny o několik úvah o pravděpodobných vývojových tendencích v perspektivě. Předpoklady pro tyto úvahy vycházejí pochopitelně z poznání průběhu nejen transformačního, nýbrž i dlouhodobého vývoje regionálního a sídelního systému Česka (Hampl 2005). Jsou v zásadě dvojího druhu. Za první platí, že metropolizace jakožto vyšší fáze urbanizačního vývoje je spojena s měřítkovým posunem koncentračních, resp. diferenciacních procesů z mikroregionálních úrovní na úroveň vyšší. Formování metropolitních areálů vede k významové selekci v souboru středisek osídlení, k posilování dominance velkých jader nadnodálního typu a k rozvíjení hierarchické organizace přednostně na vyšších, resp. nejvyšších úrovních. Zjednodušeně lze hovořit o postupném přenosu hlavní sídelní/regionální diferenciaci z relativně rozvětvené a mnohoúrovňové

hierarchie středisek na vyšší a omezeně početnou soustavu metropolitních areálů a na ně navazujících rozvojových os. Za druhé platí, že pro industriální fázi charakteristické koncentrační tendence budou v postindustriálním období postupně utlumovány a nahrazovány procesy „kvalitativní selekce“ – koncentrace organizační moci podmíněná lokalizací řídicích a inovačních aktivit spojená se mzdovou diferenciací s výrazným zastoupením ekonomických aktivit s vyšší přidanou hodnotou. Příčiny vyplývají jednak z dosažené vysoké míry územní koncentrace obyvatelstva a ekonomiky a jednak z rozvoje komunikačních možností i prostorové mobility všeobecně.

V případě Česka nepochybně nebyl ještě vyčerpán potenciál pro tradiční územní redistribuční procesy, neboť stupeň územní koncentrace obyvatelstva a ekonomiky do hlavních center a navazujících areálů je v porovnání s většinou evropských (natož vyspělých mimoevropských) zemí relativně nízký. Nicméně dynamika koncentračních procesů bude pravděpodobně již v blízké budoucnosti snížena. Pokud jde o územní uspořádání budoucích, byť zeslabených koncentračních procesů lze předpokládat jeho podobnost se situací v letech 2001–2011. Diferenciace růstu mezi metropolitními areály bude však patrně snížena. Určité posílení atraktivity je možno očekávat u hlavních os propojujících tyto areály, jejichž rozsah je ovšem poměrně omezený v důsledku širokého vymezení metropolitních areálů samotných. V úrovni urbanizovaných makrostruktur je a bude zřetelné vytváření české a moravské „kostry osídlení“: propojení Plzeň – Praha – Liberec a Ústí nad Labem – Praha – Hradec Králové + Pardubice a dále propojení Brno – Přerov – Ostrava kombinované s propojením Olomouc – Přerov – Zlín (viz obr. 1). V rámci těchto klíčových soustav budou zvýhodněna centra položená na příslušných osách – zvláště Mladá Boleslav a Kolín. Na významově sekundárních osách lze uvažovat o výhodách zejména Jihlavy a Tábora, a to také v důsledku potřeby jejich rozvoje z hlediska záměrů regionální politiky. Naopak relativně izolovanější a ekonomickou specializací znevýhodněné koncentrace budou nadále problematické – na prvním místě se to týká Mostecka + Chomutovska. Dekoncentrační tendence budou převládat nepochybně i v široce pojatém venkovském prostoru, i když ztráty zde patrně nebudou dramatické. Budou však jistě diferencované v závislosti na poloze a lokální ekonomické specializaci středisek a jejich zázemí. Změny v lokální a mikroregionální úrovni nebyly však v tomto příspěvku sledovány a nemohou proto být předmětem perspektivních úvah.

Jestliže diskuse o perspektivách regionální diferenciace vychází do značné míry z empirických analýz dosaženého dlouhodobého i aktuálního vývoje, pak úvahy o obsahu a orientaci budoucích „kvalitativních“ forem postindustriálních procesů mohou být jen nejistou spekulací. Určitým tematickým návodem snad jsou studie o globálních městech a o jejich konkurenčně vytvářené hierarchii (např. Derudder a kol. 2003, Taylor 2004), a speciálně pak výběr reprezentativních indikátorů jejich významu a rozvinutosti. Různorodost a četnost kvalitativních

charakteristik významnosti center, především metropolitních areálů, je značná a jejich agregátní vyjádření je složitým a stále ještě otevřeným problémem. Jisté však je, že tradiční „velikostní“ rozlišování velkých center bude stále více a více nutné „kvalitativně vážit“. To se přitom týká nejen globální a nadnárodních úrovní, ale i diferenciacie/hierarchizace center v rámci národních systémů. Jejich diferencovaný rozvoj je konečně podmíněn i skutečností, že soubor metropolitních areálů ve vyspělých zemích soustředil „většinu“ obyvatelstva a ekonomiky a je již z těchto důvodů hlavním potenciálním prostorem pro realizaci dalších selektivních/diferenčních procesů. Tradiční polarita metropolitních a ostatních (nemetropolitních) území bude proto postupně nahrazována hierarchicky uspořádanou polaritou mezi metropolitními areály samotnými.

Literatura

- BERG, L. van den, DREWETT, R., KLAASSEN, L. H., ROSSI, A., VIJVERBERG, C. H. T. (1982): *A Study of Growth and Decline. Urban Europe*, 1, Pergamon Press, Oxford.
- BERRY, B. J. L. (1976): The conterurbanization process: urban America since 1970. *Urban Affairs Annual Review*, 11, 1, 17–30.
- BERRY, B. J. L., GOHEEN, P. G., GOLDSTEIN, H. (1969): *Metropolitan Area Definition: A re-evaluation of Concept and Statistical Practise*. US Bureau of the Census, Washington, D.C.
- ČERMÁK, Z., HAMPL, M., MÜLLER, J. (2009): Současné tendence vývoje metropolitních areálů v Česku: dochází k významnému obratu? *Geografie*, 114, 1, 37–51.
- DERUDDER, B., TAYLOR, P. J., WITLOX, F., CATALANO, G. (2003): Hierarchical tendencies and regional patterns in the world city network: a global urban analysis of 234 cities. *Regional Studies*, 37, 9, 875–886.
- HAMPL, M. (2000): *Reality, Society and Geographical/Environmental Organization: Searching for an Integral Order*. Faculty of Science, Charles University in Prague, www.natur.cuni.cz/geografie/socialni-geografie-a-regionalni-rozvoj/hAMPL.
- HAMPL, M. (2005): Geografická organizace společnosti v České republice: transformační procesy a jejich obecný kontext. Univerzita Karlova v Praze, Přírodovědecká fakulta, Praha.
- HAMPL, M., GARDAVSKÝ, V., KÜHNEL, K. (1987): *Regionální struktura a vývoj systému osídlení ČSR*. Univerzita Karlova, Praha.
- HAMPL, M., MÜLLER, J. (2010): Vývoj regionální distribuce obyvatelstva v Česku v letech 1869–2009. *Demografie*, 52, 15–26.
- HAMPL, M., MARADA, M. (2015): Sociogeografická regionalizace Česka. *Geografie* 120, 3, 397–421.
- CHAMPION, T. (2001): *Urbanization, Suburbanization, Counterurbanization and Reurbanization*. Sage, London, 143–161.
- KORČÁK, J. (1966): Vymezení oblastí maximálního zalidnění. *AUC – Geographica*, 1, 65–72.
- KRUGMAN, P. (1991): Increasing returns and economic geography. *Journal of Political Economy*, 99, 3, 483–499.
- MARTIN, R. (1999): The new „geographical“ turn in economics. *Cambridge Journal of Economics*, 23, 65–91.
- OUŘEDNÍČEK, M. (2003): Suburbanizace Prahy. *Sociologický časopis*, 39, 2, 235–253.

- OUŘEDNÍČEK, M., ŠPAČKOVÁ, P., NOVÁK, J., eds. (2013): *Sub urbs: Krajina, sídla a lidé*. Academia, Praha, 338 s.
- SCOTT, A. J. (2001): Globalization and the rise of city-regions. *European Planning Studies*, 9, 7, 813–826.
- SÝKORA, L. (2003): Suburbanizace a její společenské důsledky. *Sociologický časopis*, 39, 2, 217–233.
- ŠIMON, M. (2011): Kontraurbanizace: chaotický koncept? *Geografie*, 116, 3, 231–255.
- TAYLOR, P. J. (2004): *World City Network. A Global Urban Analysis*. Routledge, London.
- VINING, D. R. JR., STRAUSS, A. (1977): A demonstration that the current deconcentration of population in the United States is a clean break with the past. *Environment and Planning*, 9, 751–758.
- ZELINSKI, W. (1971): The Hypothesis of the Mobility Transition. *Ekistics*, 32, 192, 337–347.

SUMMARY

Metropolization and regional development in Czechia during the transformation period

Major social changes after 1989 had a significant impact on the development of territorial distribution of the population and economy in particular. The crucial role was played by the development of metropolitan areas, characteristic not only with their “total” growth, but also with an extraordinary development differentiation: a dominant strengthening of the position of the Prague area, along with a simultaneous considerable fall in the areas with a dominance of heavy industry. At the same time, there was a removal of the barriers created by the totalitarian planning system, and the barriers constraining both suburbanisation processes and the influence of qualitative development factors.

When delineating the metropolitan areas, there was at first an assessment of the territorial intensity of commuting contacts between the centres (the size of mutual commuting to work and school as related to the communication distance on a road). In this way, the “integrated systems of centres” were outlined as the basic framework forming metropolitan areas. The resulting delineation of areas was then performed along the relatively organic subregional and micro-regional units – parts of the municipalities with extended powers (see Table 1 and 2 and Figure 1). The areas whose size by the population and number of labour opportunities exceeded 1% of the national proportion were denoted as metropolitan areas (in all, 12 of them). The proportion of all metropolitan areas has crossed 60% of Czechia’s population and almost 70% of its economy.

The basic characteristics of the size and development differentiation of metropolitan areas are presented by the data in Tables 3 to 6. Based on them, one can distinguish four size categories on the one hand and four “qualitative” categories (according to their growth dynamism, unemployment rate and commuting and migration attractiveness), on the other. In both cases, the highest category is constituted by the Prague metropolitan area, whose size and quality significantly outstrip other areas, thus creating an independent, hierarchically top level of the settlement and regional systems. As the differences between other areas are of only secondary importance, they can be included in the framework of a single hierarchical level. This is so also because their size and “qualitative” differentiation considerably differ. In the case of size categorisation, the Ostrava and Brno areas on the one hand, and the smallest Liberec, Most, Karlovy Vary and České Budějovice areas on the other are most distinctive (the remaining four

areas can be denoted as having an average size or being slightly below the average). In the case of “qualitative” categorisation, one can rightly give a positive assessment to the České Budějovice, Brno, Plzeň and Hradec Králové-Pardubice areas, while the rating “scaled down” can be given to the Karlovy Vary, Ústí nad Labem, Ostrava and, in particular, Most areas (the remaining three areas are of an average type). The conditionality of the development dynamics and qualitative advancement of metropolitan areas is of a dual type: (i) position attractiveness; and (ii) a favourable economic structure along with the skill level of the manpower.

During the transformation period, there was a gradual increase in the proportion of metropolitan areas in the population (the slowest), the labour opportunities and the economy as a whole or GDP (the fastest). A similar assessment can be made of the growth in territorial concentration of the above phenomena (see Table 7 and 8). In addition, the dynamism of these processes increased in the second transitional decade (2001–2011) with the exception of a growth in geographic concentration of GDP. In this case, this was due to a very rapid onset of the market economy in the first half of the 1990s, which brought about a transformation of wage assessment of working activities, including major changes in geographical distribution of GDP “without a change in the localisation” of these activities. If this influence is ignored, there was an accelerated concentration of GDP in the second decade, too.

The differences in the development in the first and second decades were also important with regard to changes in the arrangement of polarities of successful and unsuccessful units (see also Figure 2 and 3). While in the first decade, there was the most visible polarity “Prague metropolitan area – metropolitan areas of heavy industry”, in the second decade, there was the polarity “metropolitan areas – other (non-metropolitan) areas”. This caused a gradual formation of the “natural/usual” differentiation of the dynamism of development in the following order: Prague metropolitan area – other metropolitan areas (distinguished according to their “qualitative” types) – non-metropolitan areas. However, changes in the tendencies in the development of territorial inequalities and social-economic inequalities bound to the territorial communities were of an even bigger importance. In the former case, one can speak about an evaluation of territorial intensity in the occurrence of phenomena (population, jobs and GDP per km², etc.), in the latter about the extent of wealth or GDP as related to the population (GDP per capita, etc.). While in the first transformation decade the growth in both inequalities was considerable and in a marked harmony, in the second decade, the social and economic inequalities relatively stabilised themselves. On the other hand, territorial inequalities continued to increase, even at an accelerated pace.

- Fig. 1 Metropolitan areas and principal axes of settlement system in Czechia. Legend: borders of metropolitan areas (2011), borders of municipalities with extended power, density of present inhabitants per square kilometre (2011), principal axes of integrated settlement system.
- Fig. 2 Change in the share on Czechia according to the categories of metropolitan areas. Category of units: A – Prague metropolitan area; B – metropolitan area of České Budějovice, Plzeň, Hradec Králové-Pardubice and Brno; C – metropolitan area of Liberec, Olomouc and Zlín; D – metropolitan area of Karlovy Vary, Most, Ústí nad Labem and Ostrava; E – rest of Czechia.
- Fig. 3 Change in the share on GDP of Czechia according to the categories of administrative regions. Categories of administrative regions: A – Prague + Central Bohemia region; B – South-Bohemia, Plzeň, Hradec Králové and South Moravia regions; C – Liberec, Pardubice, Vysočina, Olomouc and Zlín regions; D – Karlovy Vary, Ústí and Moravia-Silesia regions. The categories of administrative regions were roughly determined according to economic successfulness of metropolitan areas.

PODĚKOVÁNÍ

Příspěvek je výstupem řešení projektu GA ČR č. P410/12/G113.