

PAVEL CHROMÝ, VÍT JANČÁK, MIROSLAV MARADA, TOMÁŠ HAVLÍČEK

VENKOV – ŽITÝ PROSTOR: REGIONÁLNÍ DIFERENCIACE PERCEPCE VENKOVA PŘEDSTAVITELI VENKOVSKÝCH OBCÍ V ČESKU

CHROMÝ, P., JANČÁK, V., MARADA, M., HAVLÍČEK, T. (2011): Rural Areas – Living Space: Regional Differences in the Perceptions of Representatives of Rural Municipalities in Czechia Regarding Rural Areas. *Geografie*, 116, No. 1, pp. 23–45. – This article seeks to contribute to discussion concerning the concept of countryside in geographical sciences. In the first section it discusses selected approaches for assessing rural areas and presents key stimulants from the new regional and cultural geography (rural areas as a socio-spatial process and as living space). The second section presents examples of empirical findings from a field survey, the respondents to which were mayors of rural municipalities – with up to 3,000 inhabitants – in Czechia. We empirically explore the truthfulness of a thesis concerning the existence of several distinct types of rural areas in Czechia: rural areas with differing development potential and diverse problems, calling for the use of different instruments in overcoming the problems in question. The results of the survey make it possible to assess the territorial differences of so-called soft factors of rural-municipality development (perceptions regarding rural areas, inhabitants' relationship to the territory of their municipality, local pride, the conditions and indicators of a successful municipality).

KEY WORDS: countryside – rural development – actor/subject of local development – perception of countryside – Czechia.

Príspevek je výstupem řešení projektu VaV MMR ČR WD-01-07-1 „Regionální diference venkovských obcí Česka: disparity a možnosti rozvoje“ a výzkumného záměru MSM 0021620831 „Geografické systémy a rizikové procesy v kontextu globálních změn a evropské integrace“.

Úvod

V období posttotalitní transformace došlo během 90. let na území Česka k prohloubení nejen vertikálních (společenských), ale i horizontálních (regionálních) rozdílů (Blažek, Csank 2007; Hampl 2007). Před geografy vyvstaly nové výzkumné otázky. Ty se týkají nejen identifikace klíčových problémů a mechanismů, které přispívají ke změně regionální diference, ale i systematického vyhodnocení celé soustavy aktuálních procesů změn a jejich vzájemného a často i protichůdného působení. Děje se tak v souvislostech jednak vlastního územního rozvoje a ve vztahu k měnícím se prioritám regionální politiky, jednak v kontextu měnících se teoreticko-metodologických přístupů ke studiu prostoru. Tématem geografického výzkumu je tak mj. identifikace klíčových problémů, faktorů a mechanismů, které přispívají k růstu rozdílů mezi

regiony (Blažek, Hampl 2009; Hampl, Blažek, Žižalová 2008; Hampl 2007), jakož i vymezení problémových oblastí (Marada 2001; Havlíček a kol. 2008; Chromý, Skála 2010). Z hlediska úspěšnosti rozvoje regionů lze za stěžejní považovat, vedle polohy regionu v regionálním systému, míry koncentrace obyvatelstva/funkcí, zejména aktivitu subjektů, resp. kvalitu lidského a sociálního kapitálu (Jančák a kol. 2010; Pileček 2010; Pileček, Jančák 2010). Předmětem odborných diskuzí se tak stává nejprve výběr ukazatelů pro hodnocení regionální diferenciace a v dalším pak analýza podmínek a mechanismů diferenciace územního rozvoje. Těžiště sociálněgeografického studia se proto přesunulo od popisu rozmístění jevů k analýzám (rozmístění) problémů, od studia objektů ke studiu subjektů a jejich zájmové orientace, tudíž i od studia „tvrdých“ charakteristik ke studiu charakteristik „měkkých“ (Hampl, Dostál, Drbohlav 2007).

Cíle příspěvku lze obecně definovat ve dvou rovinách. Prvořadě, inspirování přístupy nové regionální i kulturní geografie (Chromý, Janů 2003; Heřmanová, Chromý a kol. 2009; Chromý 2003, 2004) a rurální sociologie (Blažek 2004; Librová 1996, 1997; Schimmerling, Majerová 2002), se snažíme přispět do diskuze o konceptu „venkova“ v geografických vědách (např. Binek a kol. 2007; Binek a kol. 2009; Majerová ed. 2006; Majerová 2000; Maříková 2006; Perlín 1999, 2000 ad.). Empiricky se pak snažíme zhodnotit územní diferenciaci českého venkova na bázi hodnocení percepce venkova představiteli venkovských obcí a tím alespoň dílčím způsobem přispět k potvrzení teze o neexistenci jednoho, ale hned několika odlišných venkovů na území Česka (Perlín, Kučerová, Kučera 2010); venkovů s rozdílným (hlavně endogenním) potenciálem rozvoje, rozdílnými problémy vyžadujícími si odlišné přístupy či nástroje jejich řešení.

Snaze o naplnění obecných cílů příspěvku odpovídá i jeho vnitřní struktura. V první části se diskutují vybrané přístupy k hodnocení venkova (v zahraniční i v české odborné literatuře) a představeny jsou zde i klíčové podněty nové regionální a kulturní geografie. Ve druhé části jsou prezentovány příklady empirických výstupů z dotazníkového šetření, které se uskutečnilo na přelomu let 2008/2009 a jehož respondenty byli starostové venkovských obcí do 3 tisíc obyvatel. Výsledky šetření umožňují hodnotit územní diferenciaci tzv. měkkých faktorů rozvoje venkovských obcí (percepce venkova, vztah obyvatel k území obce, hrdost, podmínky a znaky úspěšné obce, vnímání situace aj.). Závěrečné poznámky shrnují klíčové podněty k možnostem (re)definování konceptu venkova a k hodnocení územní diferenciace venkovů v Česku a obsahují též podněty metodologického charakteru.

1. Teoretická východiska studia venkova, výzkumné otázky a cíle

1.1. Proměny konceptu venkova

Vedle prostoru, krajiny, regionu, místa, jádra, periferie, města patří ke klíčovým geografickým konceptům také venkov. Téměř v každém z příspěvků, který se zabývá venkovem či venkovským prostorem hledají geografové, podobně jako demografové, sociologové, ekonomové, historici, kulturologové ad., odpovědi na otázky typu: Co je to venkov?, Jak a proč je definován?, příp. Jakým způsobem jej lze vymezit? Definice venkova zpravidla vypovídají a) o do-

bě, tj. o soudobých společenských, politických, kulturních poměrech, v odborné rovině pak zejména o převažujících paradigmatických trendech a přístupech k poznání reality (např. strukturalistické vs. hermeneutické a fenomenologické); b) o cílech, resp. účelu vymezování venkova a typech problémů, které s venkovským prostorem v daném čase souvisejí a které je třeba řešit; c) o možnostech poznání (existence a dostupnost informací a technologií jejich zpracování) a v neposlední řadě i d) o tradici dosavadního vnímání a chápání venkova v určité (národní) geografické škole. V průběhu posledních desetiletí se tak setkáváme s rostoucí pluralitou kvalitativních proměn obsahu pojmu venkov. Ta obecně souvisí s přechodem společnosti z industriální do postindustriální etapy vývoje, ale také s proměnou, specifičností a prohlubováním stávajících a existencí kvalitativně nových problémů neurbanizovaného prostoru. Dnešní definice venkova se tak obsahově liší od definic zformulovaných např. před desetiletími – zejména v pojetí (dichotomie město–venkov vs. kontinuum; specifická produkce vs. specifická spotřeba; diferenciacie pojetí životního stylu, kvality života ad.) a v použití metod a volbě ukazatelů, na základě kterých lze určitý prostor označit pojmem venkovský (např. urbanistická struktura, populační velikost sídel, socioekonomické ukazatele vs. ukazatele institucionální, sociokulturní, environmentální povahy ad.). Vedle vžitých přívlastků „tradiční“ či „moderní“ venkov se v literatuře objevují i nové přívlastky – venkov např. „postagrární“, „(pří)městský (suburbánní)“, „rekreační“ ad., reflektující zejména funkční a sociální proměny prostoru v období probíhajících významných společenských změn (posttotalitní a postindustriální transformace, evropská integrace, globalizace), resp. proměnu vnějších i vnitřních podmínek, obecných a specifických vztahů a procesů ovlivňujících, formujících a reprodukcujících venkovský prostor a v neposlední řadě i jeho interpretaci.

Výzkum venkovského prostoru se v geografii tradičně odehrával zejména na poli geografie sídel a osídlení a ekonomické geografie zemědělství. Relativně mladou je pak disciplína nazývaná rurální geografie či geografie venkova (Cloeke, Marsden, Mooney 2006; Jančák 2003; Woods 2005). Ta studuje geografické aspekty lidských aktivit a prostorové organizace v neurbanizovaných, resp. málo urbanizovaných, tedy venkovských oblastech (Pacione 1984) a klade důraz na integrální pohled na vztah mezi charakterem přírodního a společenského (socioekonomického, sociokulturního, institucionálního) prostředí a vývoj interakcí společnost–prostředí, jedinec–prostředí a jedinec–společnost v čase (geo-historický přístup). Geografie venkova se zaměřuje na holistická řešení aktuálních témat, která jsou regionálně i měřítkově diferencovaná. Její předmětová orientace se tak výrazně sblížuje s regionální geografíí. Podobně jako v regionální geografii lze dnes i v geografii venkova zaznamenat významný posun od nejprve idiografického popisu unikátních venkovů (příp. i jejich vývoje) a později nomoteticky orientovaných hodnocení (explanace) vývoje socioprostorových struktur a funkcí venkova (včetně idealizovaných modelů jeho prostorové organizace, zjednodušujících a dílčích popisů vnějších/jevových stránek) k neo-idiografickému řešení aktuálních specifických problémů (ovlivňujících vývoj společnosti v území) a k jejich nomoteticky organizované interpretaci.

V geografii se venkov vymezuje zejména na bázi 1. geografické polohy (např. ve vztahu k městu či urbanizovaným oblastem), 2. řádovosti/měřítku, 3. územní/regionální diferenciacie převažujících např. funkcí území (zejména zemědělské, výrobní, lesnické, obytné, rekreační) či strukturálních znaků úze-

mí/krajiny, sídel i společnosti (např. využití ploch, velikostní struktura obcí, ekonomická aktivita obyvatelstva). Lze jej také vymezit na základě 4. uplatňujících se obecných a specifických vývojových procesů (např. de-koncentrace, privatizace, restituce), které venkov formovaly, případně také na bázi 5. charakteru určujících faktorů socioprostorových změn (vnější × vnitřní, přírodní × společenské) nebo 6. role aktérů a subjektů. V kontextu regionálního rozvoje se venkov vymezuje i na bázi 7. hodnocení míry a trendů vývoje rozvojového potenciálu (upadající, dlouhodobě slabý, stagnující, dynamicky se rozvíjející; Strategie 2006), resp. existence/akumulace specifického kapitálu (přírodní, fyzický, finanční, sociální, lidský, kulturní; blíže o nich např. Blažek a kol. 2008; Blažek, Macešková, Csank 2006; Veselý 2008).

Termínem venkov nebo venkovský prostor se tak tradičně – v užším pojetí – označují oblasti s nízkou hustotou zalidnění a s převládajícími zemědělskými/lesnickými formami hospodaření; území, v němž se cíleně obhospodaruje zemědělská půda za účelem produkce plodin nebo se provozuje chov hospodářských zvířat (Jančák 2003). V širším pojetí pak lze za venkovský prostor označit prostor neměstský, kde lze zaznamenat proti městskému prostředí odlišné jevy, vztahy, procesy či funkce, resp. proti městu odlišný vývoj nejen socioekonomického, ale i sociokulturního, resp. institucionálního prostředí (odlišné vzorce chování a jednání lidí a způsoby jejich formování, odlišná reflexe reality; Blažek 2004; Librová 1996, 1997, 2008). Termínem venkovská obec se pak zpravidla označuje jednotka veřejné správy, která nemá statut města, příp. jednotka s normativně stanovenou nejvyšší hodnotou populační velikosti (nejčastěji obce do 2 000 či 3 000 obyvatel; blíže viz Perlín, Kučerová, Kučera 2010).

Předmětem bádání současné geografie venkova jsou tak spíše mechanismy změn prostoru, hledání hybných sil, příčin a podmiňujících faktorů změn venkovského prostředí, identifikace a analýza jejich projevů a důsledků, a to jak na straně fyzického, tak i sociálního prostředí. Konkrétně se pak jedná např. o hodnocení: 1. vnějších rámců fungování venkovského prostoru v hierarchicky uspořádané realitě, měnicích se vztahů mezi městem a venkovem, jádry a periferiemi (problém vzájemné propojenosti či izolovanosti venkovských a městských systémů, konkurenceschopnosti, závislosti, soběstačnosti, uzavřenosti, otevřenosti či integrace venkova do řádovostně vyšších regionálních systémů – např. globálního či evropského trhu; problém dopravní obslužnosti, schopnosti přijímat, využívat, příp. produkovat inovace); 2. adaptace venkova na vnější podmínky typické pro postagrární období (problém hledání alternativních či k zemědělství a lesnictví komplementárních, zpravidla nevýrobních, funkcí; institucionalizace dědictví; realizace „postmoderních“ aktivit souvisejících např. s trávením volného času); 3. změn fyzického prostředí (krajiny, resp. využití ploch; problém růstu rozlohy zastavěných ploch, nevyužívání a pustnutí orné půdy, vzniku „nové divočiny“, existence tzv. agrobrownfields ad.); 4. změn sociálního a institucionálního prostředí (jeho kvality a kvality života, občanské společnosti a kultury; problém stability venkovské populace a jejího stárnutí, změny modelů produkce a spotřeby, reflexe změn prostředí obyvateli venkova; identit; kvality lidského a sociálního kapitálu; aktivizace klíčových aktérů/subjektů na poli územního rozvoje, formování sítí a elit, změn hodnot obyvatel; míry uchování tradic, proměn a aktivizace společenského života).

Také v Česku se předmět zájmu geografů o venkovský prostor v posledních dvou desetiletích změnil. Zatímco ještě v nedávné době v geografii venkova do-

minovaly studie socioekonomické (ekonomickogeografické) povahy (např. Bičík, Jančák 2005; Jančák, Götz 1997; Věžník, Bartošová 2004; Spišiak 2005), motivované potřebou jednak zhodnotit dopady posttotalitní transformace, analyzovat (reálné a potenciální) zdroje a jejich územní distribuci (produkce, daně), jednak identifikovat problémové oblasti z hlediska dosažené úrovně celkové vyspělosti a regionální rozdíly hlavně v materiálně podmíněných aspektech kvality života (blíže viz např. Havlíček a kol. 2005; Kubeš ed. 2000; Marada a kol. 2010; Musil, Müller 2008; Novotná ed. 2005), dnes se v geografii venkova (mj. pod vlivem potenciální hrozby degradace a prohlubování problémů venkovského prostoru) věnuje větší pozornost i dalším aspektům proměn venkovského prostředí – sociokulturním, institucionálním a environmentálním. Po pádu komunistického režimu se zprvu řešily spíše specifické problémy související s revitalizací/oživením venkova, s obnovou demokracie a společenského života, samosprávy, restitucemi vlastnictví, privatizací ad. (blíže viz např. Binek a kol. 2007; Kubeš ed. 2000; Perlín a kol. 1994). V současnosti je pak těžiště pozornosti odborníků nasměrováno k řešení spíše obecných problémů: hodnocení tendencí a podmíněností vývoje regionálních disparit vyspělosti a konkurenceschopnosti venkovských regionů v kontextu koncipování spravedlivé, efektivní a tím i cíleně selektivní (vnější) pomoci (alokace zdrojů, dotací, příp. definování nástrojů rozvoje, aplikace regulačních mechanismů). Cílem podpory se pak stává stabilizace a údržba venkovského prostoru/krajiny, rozvoj alternativních funkcí venkova, stabilizace venkovské populace a osídlení, aktivizace aktérů/subjektů rozvoje a jejich zájmových skupin, obecně tedy řešení problémů regionálního rozvoje venkova (Galvasová a kol. 2007; Hájek 2002). Koncepty tradičního přerozdělování a snahy o dosažení rovnosti mezi regiony byly nahrazeny podporou „příležitostí“, „potřebných“, „specifických“ a konceptem „zásluhovosti“.

Je zřejmé, že ke klíčovým faktorům rozvoje venkovských obcí (velikost obce a její poloha v regionálním systému osídlení) patří i faktory subjektivní, především aktivita a adaptabilita klíčových aktérů/subjektů (např. představitelů samosprávy, zájmových skupin), tradice lokální komunity, kvalita regionálního milieu, tedy obecně kulturněgeografické faktory (blíže o nich např. Havlíček, Hupková, Smržová 2008; Chromý, Skála 2010; Kuldová 2005).

1.2. Venkov jako žitý prostor – socioprostorový proces a sociální konstrukce

Jak uvádíme výše, změny venkova jsou výsledkem komplexního působení obecných a specifických vývojových procesů, resp. hybných sil (společenské, politické, ekonomické, technologické, ovšem i přírodní ad.). Ty jednak ovlivňují fungování společnosti v prostředí, jednak jsou společností utvářeny, reflektovány a reprodukovány. Mění se nejen vnitřní strukturální podmínky a vnější rámce a potřeby definování venkova, ale i vnitřní podmínky, ve smyslu vnímání venkova jeho obyvateli či uživateli (producenti/hospodáři, vlastníci půdy, návštěvníci, rekreatanti ad.). V kontextu přístupů nové regionální geografie (blíže o ní např. Chromý 2003; Siwek, Bogdová 2007), resp. s přechodem od výzkumu územní organizace společnosti ke zkoumání sociální organizace prostoru lze tedy venkov, podobně jako region, chápat jako socioprostorový proces.

Svět se proměňuje od teritoriálně zakořeněných společností ke společnosti sítí a interakcí (Castells 2004). Od toho se odvíjí chápání venkova jako „sociální konstrukce“ (Berger, Luckman 1999): vyjádření způsobu, jakým společnost formuje venkovský prostor, respektive jaký mu dává smysl. Tento vývoj probíhá dlouhodobě, a venkov lze označit za historicky institucionalizovaný fakt. Venkov pak slouží jako prostředí pro existenci sítí kulturních, ekonomických, politických aj. procesů a vztahů (Chromý 2003, 2004). Je založen jednak na kolektivní sociální klasifikaci/identifikaci, jednak na aktivitách, jimiž je vytvářen, postupně institucionalizován a následně reprodukován. Mezi hybné síly formování venkova lze tak řadit a) pocit sounáležitosti obyvatel s venkovským prostředím a způsobem života, jakož i b) identitu venkova utvářenou jak zevnitř, tak zejména z vnějšku (image venkova, očekávání). Podstatu venkova (a jeho územní diferenciací) pak vyjadřují klíčová slova jako jedinečnost, subjektivita a symbolická hodnota prostředí. Z pohledu nové regionální geografie lze tedy venkov vnímat jako socioprostorový proces, během něhož vzniká prostorová jednotka jako část prostorové struktury společnosti a stává se viditelnou a jasně identifikovatelnou v různých sférách sociální praxe a sociálního povědomí – tedy jako „žitý prostor“. Zatímco venkov, normativně vymezený na základě změn strukturálních podmínek, lze hodnotit relativně snadno (na základě subjektivně vybraných strukturálních ukazatelů, využitím dostupných statistických dat), pak změny postojů, zájmy a hodnoty, percepce venkova, proměny vztahů obyvatel k venkovu, sociokulturní vzorce chování, pocit hrlosti, vnímání podmínek a znaky úspěšnosti ad. lze hodnotit obtížně; vyžadují totiž aplikaci hodnocení kvalitativní povahy (řízené rozhovory, dlouhodobá vycitěná pozorování apod.).

1.3. Výzkumné otázky a cíle

Při výzkumu venkova a problémů jeho rozvoje vycházíme z teze, že rozvoje není možné dosáhnout jen díky podpoře venkova („shora“), ale především snahou a činností samotného venkova („zdola“). Lze předpokládat, že klíčovou součástí procesu rozvoje venkova je iniciativa jednotlivců (aktérů), image území (vnitřní i vnější), vytvoření a existence institucí, vytvoření symbolů, existence venkovské literatury, lokálních a regionálních médií apod., resp. identita – nezaměnitelnost, jednota, shodnost, harmonie v chování obyvatel území v konkrétním čase (Chromý, Kučerová, Kučera 2009). Jsme si vědomi, že aktéry na poli formování a reprodukce venkova jsou nejen jeho obyvatelé (rezidenti) a hospodáři (ekonomicky aktivní v priméru), ale i uživatelé (obyvatelé měst, rekreatanti, spotřebitelé), ovšem také instituce (úředníci, krajináři/ochránáři); blíže viz např. Fialová a kol. 2010; Seidl, Chromý, Habartová 2010). V řadě případů pak mohou být zájmy a preference těchto aktérů v rozporu, vzájemném střetu, konfliktu (Granovetter 1973).

Z předcházejících výzkumů venkovských a periferních oblastí vyplynulo, že za klíčové aktéry dalšího rozvoje lze považovat starosty obcí (např. Illner 1996, 2001; Jančák 2001; Kostecký 1996; Perlín 1999, 2000). Ti mají nejen přehled o vnitřním potenciálu rozvoje v obci, ale aktivně se podílejí na jeho identifikaci, rozvoji a využití (utváření žitého prostoru). Naše pozornost se proto zaměřila na analýzu souboru klíčových aktérů na poli rozvoje venkova, konkrétně

představitelů samosprávy venkovských obcí, kteří zároveň reprezentují stále rezidenty – a analýzu následujících oblastí: 1. vnímání venkova, 2. vnímání obce, 3. vztah k obci (hrdost) a 4. reflexi společenského života obce.

Konkrétním cílem příspěvku je posoudit územní diferenciaci percepce českého venkova představiteli venkovských obcí, a to v úrovni krajů, resp. identifikovat „venkovské“ kraje jednak z hlediska vnímání venkova představiteli samosprávy, jednak z hlediska územní diferenciaci sídelní struktury v Česku. Lze předpokládat, že vzhledem k složitému historickému vývoji Česka bude na národní úrovni potvrzena dvojí diferenciaci venkovů. Zaprvé dichotomie Čechy versus Morava a Slezsko, podmíněná zejména vývojovými rozdíly ve formování sídelní struktury a rozdíly ve velikostní struktuře venkovských obcí (Hampl 2005; Hampl, Gardavský, Kühnl 1987), zadruhé dichotomie kontinuálně osídlené vnitrozemí versus pohraničí dosídlené po odsunu Němců po druhé světové válce (Chromý 2000; Chromý, Kučerová, Kučera 2009; Kuldová 2005), tedy rozdíly zejména mezi Karlovarským, Ústeckým a Libereckým krajem a „zbytkem“ Česka.

Výzkumem hledáme odpověď na otázku, zda v Česku existují regionální rozdíly ve vnímání pojmu venkov: Jak respondenti vnímají pojem „venkov“? Jaký obsah představitele venkovských obcí dávají tomuto pojmu? Co je podle nich podmínkou a znakem úspěšnosti obce? Je venkov odrazem jejich mínění a aktivit? Jaký vztah podle respondentů mají obyvatelé obcí ke svým obcím?

2. Použité metodické postupy a zdroje dat

Základní premisou výzkumu je otázka, zda existuje jeden venkov či více venkovů. Lze předpokládat, že český venkov je vnitřně heterogenní, a to jak z hledisek objektivních charakteristik, hodnocených na bázi „tvrdých“ dat (blíže viz Perlín, Kučera, Kučerová 2010), tak z hledisek subjektivních. Ve výzkumu zaměřeném na venkovské obce (do 3 000 obyvatel) byla nejprve provedena hodnocení kvantitativní povahy s cílem vytvořit typologii venkovského prostoru i kategorizovat problémy spojené s jeho rozvojem. Byla sestavena databáze sekundárních statistických údajů, které byly využity pro komponentní a shlukovou analýzu na bázi správních obvodů obcí s rozšířenou působností (v nich pouze údaje za obce do 3 000 obyvatel). Výsledky analýz, resp. typologii českého venkova, podrobně prezentují Perlín, Kučera, Kučerová (2010). Pro základní orientaci v další části příspěvku a pro interpretaci výsledků šetření je nezbytné upozornit alespoň na základní charakteristiky venkovských obcí v Česku a jejich územní diferenciaci v úrovni krajů. Zejména pak na rozdíl sídelní struktury Čech (vč. Českomoravské vrchoviny) a moravskoslezského prostoru daný diferencovaným vývojem i specifickým uspořádáním sídelního systému (dominance Prahy v prostoru Čech proti „vícejadernosti“ Moravy a Slezska), fragmentaci osídlení na Vysočině, v Jihočeském a v Plzeňském kraji a výskyt velkých venkovských obcí, resp. sídel v Moravskoslezském, Olomouckém a Zlínském kraji.

Analýza územní diferenciaci rozvoje venkovských obcí je založena na vyhodnocení databáze odpovědí respondentů dotazníkového šetření Rozvojový potenciál venkovských obcí v ČR (Perlín a kol. 2009). Šetření zrealizovala spo-

lečnost GfK Praha prostřednictvím sítě svých tazatelů. Šetření proběhlo na přelomu roku 2008/2009 v 1 074 venkovských obcích, které byly normativně stanoveny jako obce s počtem do 3 000 obyvatel. Respondenty dotazníkového šetření byli představitelé místní samosprávy (starostové obcí, popř. místostarostové, výjimečně jiní zastupitelé). Respondenti byli vybráni na základě kvótního výběru. Klíčovou podmínkou bylo získat reprezentativní výpovědi za kraj a velikostní kategorie obcí (pět kategorií: do 200 obyv., 201–500, 501–1 000, 1 001–1 500, 1 501–3 000). S respondenty byly provedeny osobní rozhovory metodou PAPI („paper and pencil“). Výběr respondentů zohlednil charakter osídlení v jednotlivých krajích.

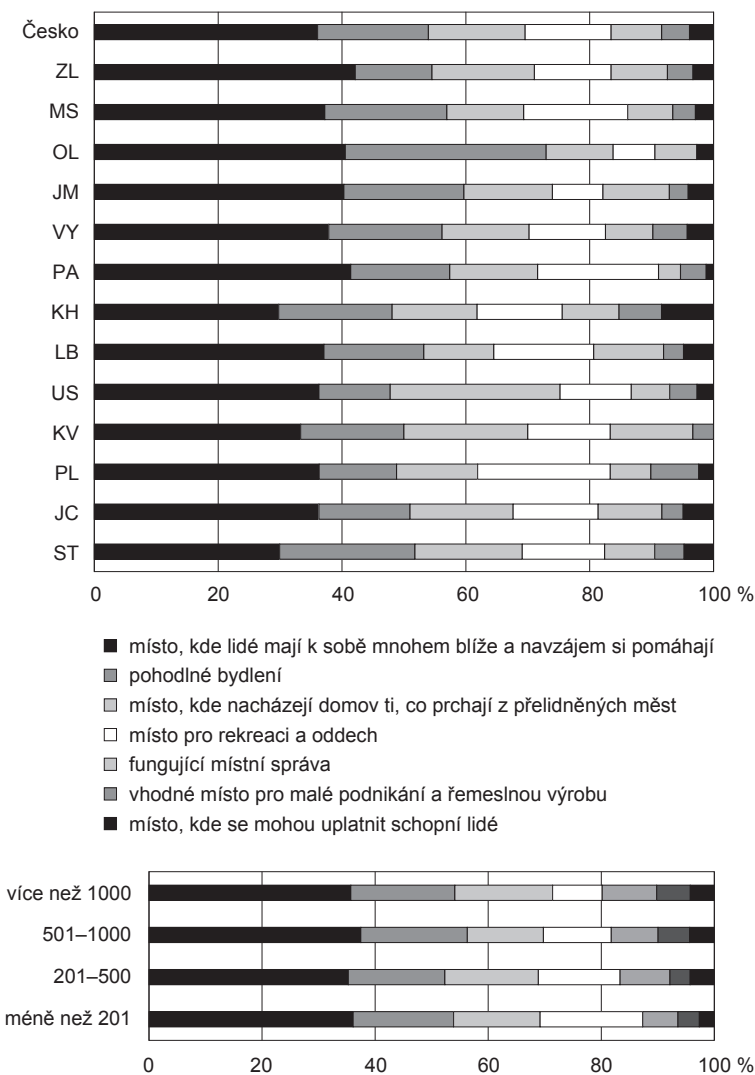
Otázky dotazníku byly formulovány v kontextu výše uvedených teoretických přístupů. Část otázek se zaměřila na zjišťování názorů týkajících se rozvoje obcí (podmínky úspěchu, znak úspěšné obce), část na hodnocení kvality sociálního kapitálu, stavu/aktivity občanské společnosti, vztahů rezidentů s rekreanty (chalupáři), další segment otázek sledoval různé vrstvy a typy lokální identity. Výsledný soubor odpovědí umožňuje řadu typů hodnocení z hlediska územní diferenciacce (např. dosídlené vs. nedosídlené obce nebo obce v periferní vs. semiperiferní poloze) či z hlediska diferenciacce rozmanitých geosociálních znaků (např. podle velikosti obcí, vzdělání starostů, jejich věkové kategorie apod.). Následující text přináší rozbor pouze části odpovědí týkajících se problematiky percepce venkovského prostoru, stavu a rozvoje obcí, vztahu obyvatel k obcím a společenských aktivit v obcích.

3. Percepce venkova starosty venkovských obcí

3.1. Venkov a jeho rozvoj

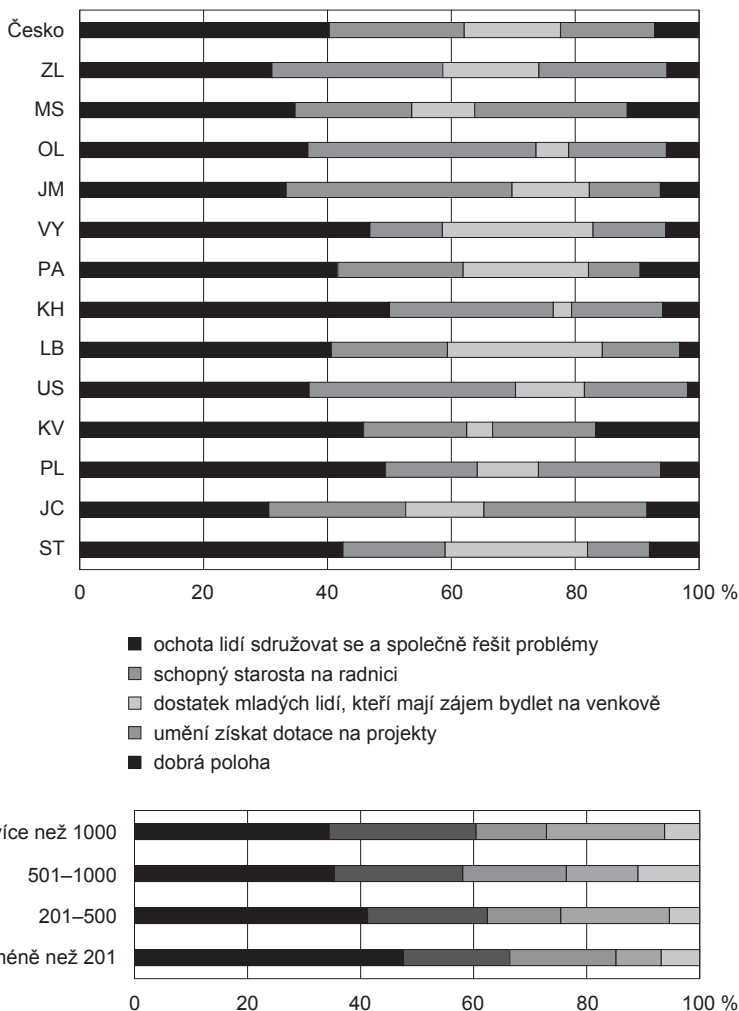
Respondenti odpovídali na otázku „Co se Vám především vybaví v mysli, když se řekne venkov?“ a vybírali z uzavřené nabídky odpovědí dvě, které preferují. Výsledky jsou znázorněny na obrázku 1. Ve všech krajích byla nejzastoupenější odpověď: „místo, kde mají k sobě lidé blíže a navzájem si pomáhají“, následovaná odpovědí „pohodlné bydlení“. Zásadní rozdíly v odpovědích respondentů se neprojeví ani z hlediska územního ani z hlediska velikostní struktury obcí; v součtu jsou odpovědi zastoupeny nadprůměrně v moravských krajích včetně Vysočiny a Pardubického kraje. Zaujme také vyšší podíl odpovědi „místo pro lidi přecházející z měst“ v Ústeckém kraji než např. v kraji Středočeském, který je výrazně zasažen suburbanizací, případně zvýšené vnímání rekreačních funkcí venkova v krajích Plzeňském a Moravskoslezském, které obecně nepatří k turisticky nejnavštěvovanějším (pochopitelný je v tomto směru naopak výsledek za kraj Jihočeský).

U odpovědí na otázku „Co je podle vás nejdůležitější podmínkou úspěšnosti obce, jako je ta vaše?“ jsme předpokládali, že respondenti budou odpovídat regionálně poměrně homogenně a na předních místech se v souboru odpovědí umístí problematika financování obcí a kvalita technické infrastruktury. Dvě pětiny respondentů uvedly (obr. 2), že nejdůležitější podmínkou je „ochota lidí sdružovat se a společně řešit problémy“. Druhou nejčtenější odpovědí (pětina) byl „schopný starosta v úřadě“. Lze tedy konstatovat, že respondenti upřednostňují kvalitu lidského a sociálního kapitálu před kapitálami ostatními. Tu



Obr. 1 – „Co se Vám především vybaví v myslí, když se řekne venkov?“ Podle krajů a podle velikostní struktury venkovských obcí (n = 2091). Respondenti z nabídky odpovědí volili „na prvním“ a „na druhém“ místě. Graf vyjadřuje součet odpovědí. Kraje: ST – Středočeský, JC – Jihočeský, PL – Plzeňský, KV – Karlovarský, US – Ústecký, LB – Liberecký, KH – Královehradecký, PA – Pardubický, VY – Vysočina, JM – Jihomoravský, ZL – Zlínský, OL – Olomoucký, MS – Moravskoslezský. Zdroj: Databáze odpovědí dotazníkového šetření (Perlín a kol. 2009).

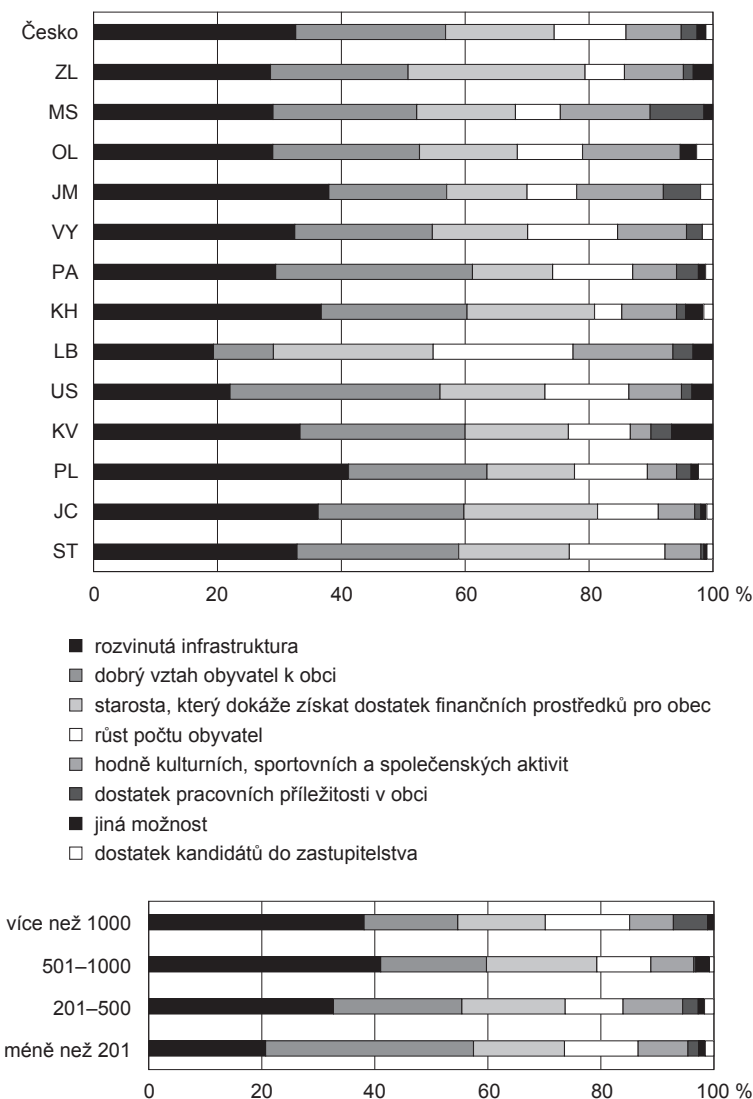
považují za nejdůležitější podmínku úspěšnosti obce. Teprve na 3. místě se umístila odpověď „umění získat dotace na projekty“ a „dostatek mladých lidí, kteří mají zájem bydlet na venkově“. Tedy – vzhledem k tomu, že populační velikost podmiňuje finanční bohatství obcí – částečně aspekt financí, ovšem opět v průniku se schopnostmi lidí (mladí, „fundraising“). Je zajímavé, že efekt



Obr. 2 – „Co je podle Vás nejdůležitější podmínkou úspěšnosti obce, jako je ta Vaše?“ Podle krajů a podle velikostní struktury venkovských obcí (n = 1010). Zdroj: Databáze odpovědí dotazníkového šetření (Perlín a kol. 2009).

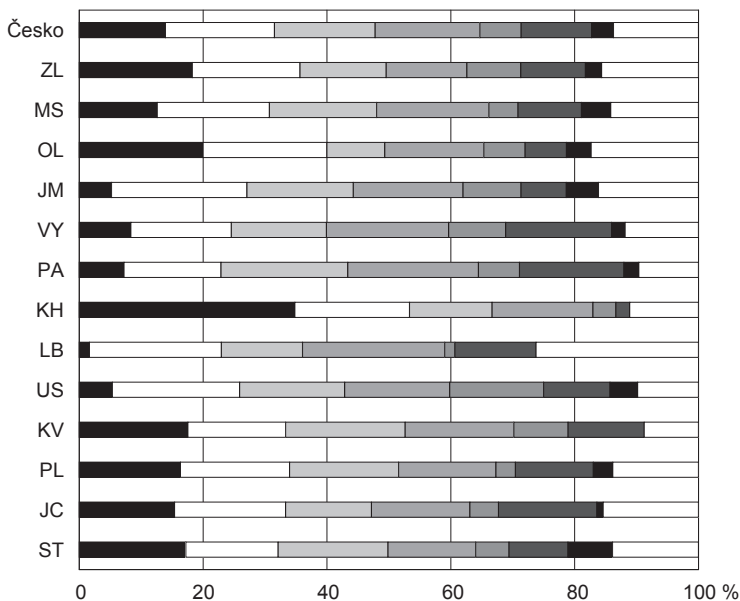
polohy vnímá jako důležitou podmínku úspěšnosti obce pouze 7 % respondentů, byť poloha často předurčuje ostatní znaky obcí a jejich rozvojové možnosti. Také na vnější oporu v politických sítích pravděpodobně není spoléháno (1 %). Respondent vybíral jednu z možností, která nejlépe odpovídala jeho představě. Z hlediska diferenciací stojí za povšimnutí, že „ochotu lidí sdružovat se a společně řešit problémy“ vnímají jako podstatnou podmínku úspěšnosti obce respondenti spíše z českých krajů a respondenti reprezentující menší venkovské obce (do 500 obyvatel).

Zatímco uvedená otázka zjišťovala názory na podmínky úspěšnosti, což respondenty pravděpodobně vedlo k odpovědím strategické a obecnější povahy, v případě otázky „Co je podle vás nejdůležitějším znakem úspěšné obce, jako je

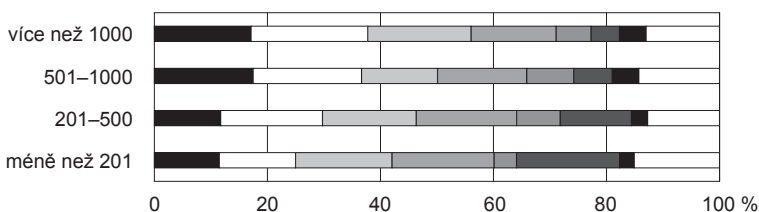


Obr. 3 – „Co je podle Vás nejdůležitějším znakem úspěšné obce, jako je ta Vaše?“ Podle krajů a podle velikostní struktury venkovských obcí (n = 1054). Zdroj: Databáze odpovědí dotazníkového šetření (Perlín a kol. 2009).

ta vaše?“ respondenti v odpovědích reflektovali svoje každodenní zkušenosti, svoji činnost, úspěchy (obr. 3). Podle očekávání se na předním místě umístila odpověď „rozvinutá infrastruktura“ (třetina respondentů), dále „dobrý vztah obyvatel k obci“ (čtvrtina) a „starosta schopný sehnat finance“ (necelá pětina). Jako relativně málo významný vyšel „dostatek kulturních a společenských akcí v obci“ (9 %), ovšem tato nabídka částečně souvisí s druhou nejčtenější odpovědí, a dále „dostatek pracovních příležitostí“ v obci (2 %, vyjíždka za prací je tedy pravděpodobně vnímána jako běžný jev, se kterým je venkov



- žádnou hrozbu pro obec nevidím
- pasivitu obyvatel
- ▒ nezájem schopných lidí o funkce v obci
- ▒ nezájem státu či kraje o osud obcí jako je ta naše
- ▒ zadluženost obce a další závazky obce
- ▒ malý počet obyvatel a vylidňování
- zhoršování životního prostředí v obci a okolí
- málo podnikatelských příležitostí



Obr. 4 – „Co považujete v současnosti za největší hrozbu pro Vaši obec?“ Podle krajů a podle velikostní struktury venkovských obcí (n = 2011). Respondenti z nabídky odpovědí volili „na prvním“ a „na druhém“ místě. Graf vyjadřuje součet odpovědí. Zdroj: Databáze odpovědí dotazníkového šetření (Perlín a kol. 2009).

„smířen“). Z hlediska diferenciacie v odpovědích nezaznamenáváme výraznější územní rozdíly (snad s výjimkou Libereckého a Ústeckého kraje). Výraznější rozdíly jsou však patrné u odpovědí zástupců nejmenších (do 200 obyvatel) a větších venkovských obcí. Pozornost si zaslouží skutečnost, že význam „dobrého vztahu obyvatel k obci“ je zvýšeně pocítován v případech nejmenších obcí (do 200 obyvatel). Respondent opět vybíral jednu z možností, která nejlépe odpovídala jeho představě.

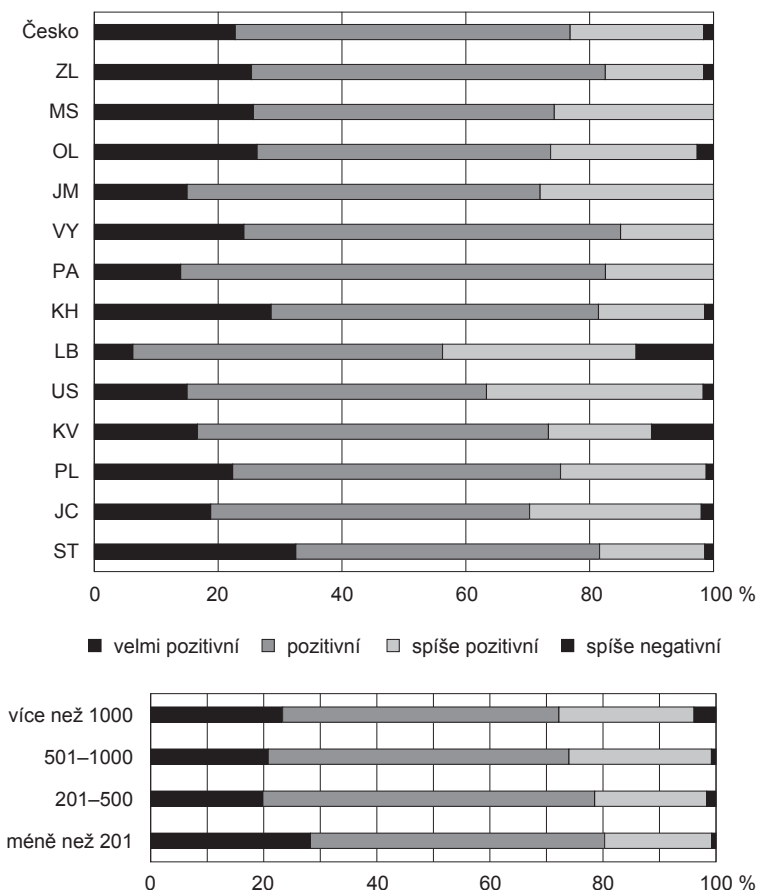
S rozvojovými možnostmi obcí souvisí také vnímání ohrožujících faktorů, které zjišťovala otázka „Co považujete v současnosti za největší hrozbu pro vaši obec?“ (obr. 4). Respondenti vybírali dvě možnosti z nabízených, tj. nejsilnější a druhou nejsilnější hrozbu. Podíly odpovědí uvedených jako 1. a 2. hrozba se liší jen minimálně, o několik procentních bodů (podíly jsou vyjádřeny k různě velkým souborům odpovědí), můžeme se tedy domnívat, že respondenti uváděli zhruba stejná dvě ohrožení, pouze v opačném pořadí. Největší rozdíl, 7 procentních bodů, se projevil u nabídky „málo podnikatelských příležitostí“, kde lze očekávat velkou územní diferenciaci podle „podnikavosti“ obyvatelstva, resp. volebních preferencí obyvatelstva. V součtu mírně převažuje obava z pasivity obyvatel. Pozitivní je, že více než desetina respondentů (14 %) žádnou hrozbu nevidí (zejména v případech větších a největších venkovských obcí).

Řadu problémů venkovských obcí nelze řešit bez vnější podpory. Jedna z otázek se proto dotazovala na charakter podpory, jakou považují starostové ze strany státu a kraje za nejvýznamnější. Nabízené možnosti odpovědí byly v případě obou správních úrovní shodné. Odpovědi se téměř shodují, v obou případech přes 50 % respondentů uvedlo „spolufinancování aktivit v obci“. U dalších odpovědí je zajímavé spíše relativní srovnání vzhledem k úrovním. Metodická pomoc při řízení obcí je vítána více z krajské úrovně, naopak pomoc při přípravě projektů z obou úrovní zhruba stejnou měrou, což jistě koresponduje s poskytováním financí z různých správních úrovní. Bez zajímavosti není také rozdíl v odpovědi „neočekáváme žádnou pomoc, stačilo by, kdyby nám do řízení obce nezasahovali“, která v případě státu tvořila celých 19 %, v případě krajů pouze 9 %. V druhém případě lze očekávat výrazné územní rozdíly podle úspěšnosti krajských politik a jejich reprezentací. Na základě těchto výsledků nepřekvapují odpovědi na otázku „Jak jste spokojen(a) s financováním obce prostřednictvím rozpočtového určení daní?“, kdy přibližně dvě třetiny respondentů uvedly, že jsou spíše nespokojeni nebo rozhodně nespokojeni.

3.2 Vztah obyvatel k obci

Vztah respondentů k obci byl hodnocen jako jeden z projevů míry sounáležitosti (identity) s územím považované za potenciální zdroj rozvoje obcí. Odpovědi na otázku „Co myslíte, jaký vztah má podle Vás většina vašich občanů k území vaší obce?“ napovídají, jak obyvatelé venkova vnímají prostor, ve kterém žijí. Potvrdil se předpoklad kladného hodnocení – pozitivní odpovědi představují 98 % celku. Tak významný podíl pozitivních odpovědí je možná až překvapivý a indikuje velký potenciál možností rozvoje venkova v Česku (možnost využít endogenní potenciál). V kontextu konceptu evropského (neo)regionalismu, který prosazuje využití rozvojového potenciálu území „zdola“ – zájem na rozvoji území, ke kterému mají obyvatelé vztah – lze na tyto odpovědi pohlížet optimisticky a „s nadějí“. Z hlediska regionální diferenciacie (viz obr. 5) lze upozornit opět na poněkud překvapivý podobný podíl odpovědí „velmi pozitivní vztah k obci“ v některých krajích s kontinuálním osídlením i v krajích dosídlených (např. Karlovarský a Ústecký proti Jihomoravskému a Pardubickému).

Předmětem hrdosti respondentů (obr. 6) je podle výsledků šetření zejména dobrá občanská vybavenost obcí a krásné okolí obcí. Předpokládané prvky jako místní tradice, zvyky a spolkový život se jako významné výrazněji pro-

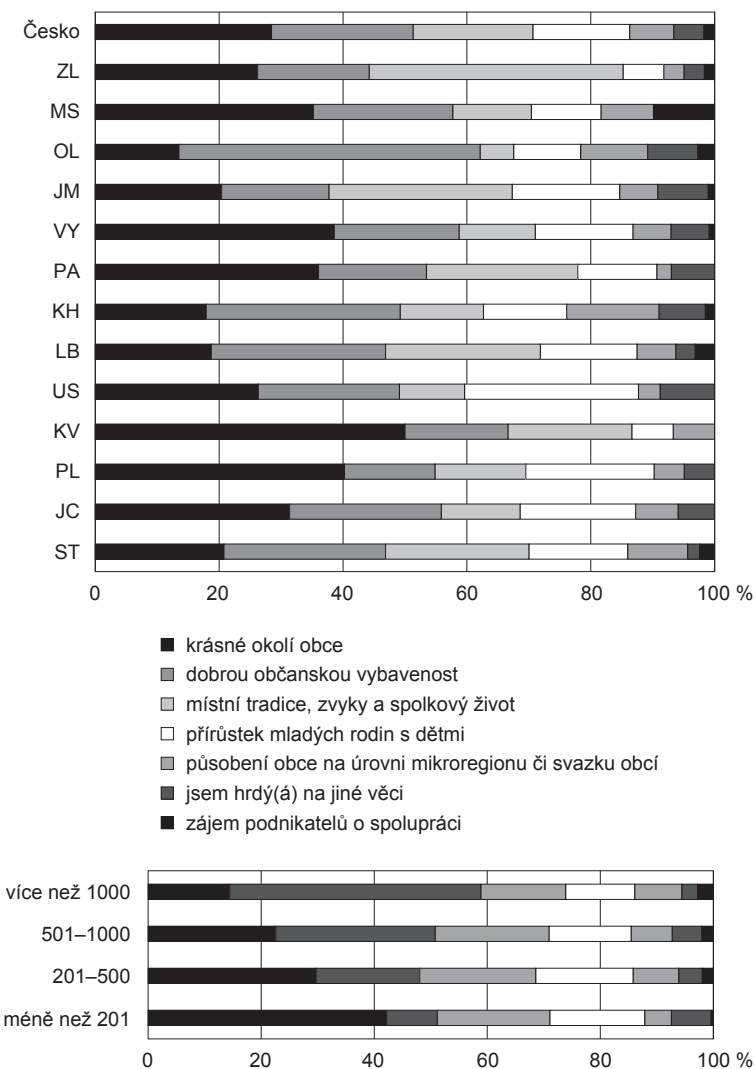


Obr. 5 – „Co myslíte, jaký vztah má podle Vás většina Vašich občanů k území Vaší obce?“ Podle krajů a podle velikostní struktury venkovských obcí (n = 1 067). Zdroj: Databáze odpovědí dotazníkového šetření (Perlín a kol. 2009).

jevily v kraji Jihomoravském a Zlínském. Zajímavá je v tomto případě diferenciace odpovědí z hlediska jednotlivých velikostních kategorií obcí. V obcích do 200 obyvatel a s 201–500 obyvateli jasně dominuje odpověď „krásné okolí obce“. U větších obcí (1001–1500 a nad 1500 obyv.) převládá dobrá občanská vybavenost. V ostatních případech jsou odpovědi v rámci velikostních kategorií obcí vyrovnané.

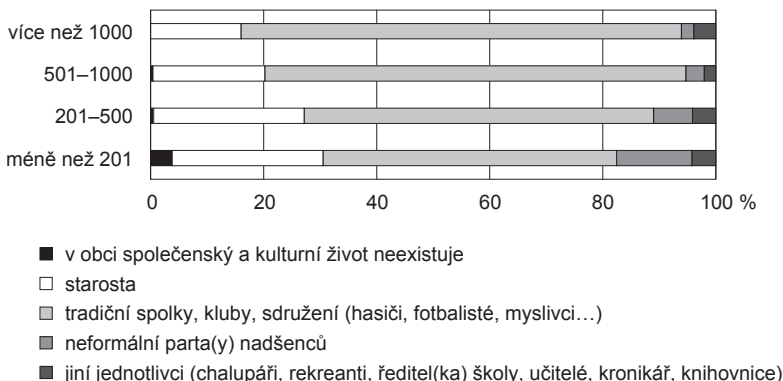
3.3 Společenské aktivity v obci

Společenské a kulturní aktivity jsou nedílnou součástí sociálního kapitálu, na který lze v rámci českého venkova nahlížet jako na pozitivní, endogenní faktor rozvoje (Havlíček 2007). I když si jsou autoři vědomi nebezpečí možného těsného uzavírání, resp. exkluzivity jednotlivých skupin, které pak zneužívají toto postavení většinou ovšem pouze ke krátkodobému prospěchu (Granovetter



Obr. 6 – „Na co jste Vy osobně ve vztahu k obci nejvíce hrdý(á)?“ Podle krajů a podle velikostní struktury venkovských obcí (n = 1044). Zdroj: Databáze odpovědí dotazníkového šetření (Perlín a kol. 2009).

1973), organizování společenských a kulturních aktivit lze vnímat jako jeden z nástrojů budování sociálního kapitálu, který je právě ve venkovských obcích Česka poměrně vysoký (Jančák a kol. 2008, 2010). Provedené dotazníkové šetření tento stav potvrdilo (obr. 7), pouze 1,4 % respondentů odpovědělo: „žádný společenský ani kulturní život neexistuje“. Výrazně nejaktivnější skupinou v organizování společenských aktivit na venkově jsou tradiční spolky, kluby a sdružení (hasiči, Sokol, myslivci atd.), které zahrnují téměř dvě třetiny všech uváděných aktivit. Poměrně významným organizátorem (téměř čtvrtina akcí) je institut starosty či obecního úřadu. Jelikož v dotazníkovém šetření ohodno-



Obr. 7 – „Kdo se nejvíce podílí na organizování společenského a kulturního života ve Vaší obci?“ Podle velikostní struktury venkovských obcí (n = 1 054). Zdroj: Databáze odpovědí dotazníkového šetření (Perlín a kol. 2009).

covali starostové sami sebe, je nutné tyto výsledky příliš nepřeceňovat. V řadě případů se navíc jedná o reflexi součinnosti – organizačního úsilí spolků a podpory obecního úřadu. Poměrně překvapivé jsou však nízké hodnoty aktivit školy a chalupářů (v případě škol nebyly předpokládány). Chalupaření ovšem není rozvinuto ve všech obcích zařazených do průzkumu. Při hodnocení společenských a kulturních akcí za poslední rok (2008) byli hlavními pořadateli opět tradiční spolky a sdružení a také starosta, resp. obecní úřad, kteří dohromady pořádali téměř 90 % všech aktivit. Jednalo se ve většině případů (téměř 80 %) o větší akce s více než 100 účastníky a z toho pětinu akcí navštívilo dokonce více než 500 účastníků (zde se samozřejmě projevuje také vliv populační velikosti obcí).

4. Závěrečné poznámky

Vývoj předmětové orientace geografického výzkumu venkova v Česku v posledních desetiletích lze shrnout do tří fází. Po pádu komunistického režimu nadále pokračovalo hodnocení venkova ve smyslu 1. analýz měnících se systémů výrobních vztahů a společenských procesů v prostoru (jednak s dominující zemědělskou výrobní funkcí: hodnocení územní diferenciacie ekonomických aspektů zemědělské výroby, jednak specifickými formami osídlení). S nastupující posttotalitní transformací, souběžným procesem integrace českého venkova do evropských struktur v období posilující globalizace, ale také s proměnou paradigmat v sociální geografii jako celku vyvstala potřeba řešit problémy venkova v širších (komplexnějších) souvislostech, např. v rámci reformy veřejné správy, regionálního rozvoje, regionální politiky, modernizace společnosti i v rozdílných měřítkových úrovních prostoru. Venkov se tedy (v geografii nově) chápe také jako 2. prostor měnících se sítí sociálních a institucionálních vztahů či 3. prostor specifických kulturních vztahů a sociokulturních vzorců chování a jednání lidí. Na významu tak nabývají různé endogenní („měkké“) faktory jako je kultura společnosti, občanská společnost, identita nebo postoje obyvatel venkova. S přechodem od výzkumu územní organizace společnosti ke

zkoumání sociální organizace prostoru lze tedy venkov chápat jako socioprostorový proces, resp. jako „sociální konstrukci“ (vyjádření způsobu, jakým společnost formuje venkovský prostor, respektive jaký mu dává smysl).

Ve druhé části příspěvku byly prezentovány příklady empirických výstupů z dotazníkového šetření, které se uskutečnilo na přelomu let 2008/2009 a jehož respondenty byli představitelé samosprávy venkovských obcí do 3 tisíc obyvatel. Výsledky šetření umožňují hodnotit diferenciaci tzv. měkkých faktorů rozvoje venkovských obcí (percepce venkova, vztah obyvatel k území obce, hrdost, podmínky a znaky úspěšné obce, vnímání situace aj.), a to jak z hlediska územních rozdílů, tak z hlediska velikostní struktury venkovských obcí. Předpoklad o existenci více (kvalitativně odlišných) venkovů v Česku se hodnocením percepce venkova představiteli lokální samosprávy venkovských obcí potvrdil pouze omezeně. Hodnocení horizontální diferenciaci venkovských obcí podle krajů Česka indikuje spíše jeden venkov, resp. krajská úroveň se pro tento typ hodnocení jeví jako nedostatečná. Odlišné je však třeba nahlížet na diferenciaci vertikální – podle velikostních kategorií venkovských obcí.

Hodnocení diferenciaci venkova z hlediska percepce obsahu pojmu venkov dokládá relativně malé rozdíly v názorech respondentů. S jistou mírou opatrnosti lze konstatovat, že chápání „venkova“ aktéry komunální úrovně se jak z hlediska regionálních rozdílů, tak populační velikosti obcí výrazně neliší. V obcích do 3 tis. obyvatel převažuje pozitivní vnímání venkova. Jedná se spíše o pozitivní vztah k „vnějšmu“ prostředí než k „vnitřním“ podmínkám života na venkově. Zajímavě se však liší vnímání podmínek a znaků úspěšnosti obcí respondenty. Zatímco za klíčové podmínky úspěšnosti obcí respondenti označují „ochotu lidí sdružovat se a společně řešit problémy“ a přítomnost „schopného starosty na radnici“, za klíčový znak úspěšnosti obce starostové považují „rozvinutou infrastrukturu“ a „dobrý vztah obyvatel k obci“. Potvrdilo se, že představitelé místní samosprávy sice vnímají kvalitu lidského a sociálního kapitálu jako klíčovou podmínku úspěšnosti, při hodnocení znaků úspěšnosti se však nevyhýbají tradičnímu schématu: nejvýznamnějším znakem úspěšné obce je rozvinutá technická infrastruktura. Pasivita obyvatel (či nedostatečný lidský a sociální kapitál) je také považována za největší hrozbu pro rozvoj obce. Z vnějšku respondenti očekávají zejména finanční pomoc (příznivě by byla hodnocena např. změna rozpočtového určení daní) a částečně také pomoc metodická (úspěšnost v rozvojových projektech). Mezi aktéry organizování společenského a kulturního života ve venkovských obcích výrazně převažují tradiční spolky a občanská sdružení (organizují téměř dvě třetiny všech společenských akcí); nezanedbatelná je v tomto smyslu i aktivita starostů a neformálních skupin nadšenců (zejména u nejmenších obcí). Poněkud překvapivě zde hraje zanedbatelnou roli škola a chataři a chalupáři, jejich význam ovšem bude lokálně velmi diferencovaný (u skupiny nejmenších obcí je vzhledem k absenci školy výsledek pochopitelný). Velmi nízký podíl respondentů označil odpověď, že ve venkovských obcích žádný společenský a kulturní život neexistuje (pouze 1,4 % odpovědí). Mezi významnými společenskými a kulturními akcemi převažují akce s více než 100 účastníky. Aktivity jsou relativně málo diverzifikované, mnohdy nereflktují potenciál místních, resp. regionálních specifík. Vlastní situaci starostové vnímají pozitivně, což je dobrý signál a potenciál pro rozvoj. Metodická pomoc decizní sféry venkovským obcím by proto měla mj. směřovat k posilování diverzity života na venkově, k podpoře speci-

fik a aktérů, kteří jsou schopní a ochotní identifikovat, příp. rozvíjet, využívat a reprodukovat alternativní – nové, plnohodnotné – formy potenciálu rozvoje.

Autoři jsou si vědomi některých problémů spojených s vyslovením obecnějších závěrů na základě výsledků dotazníkového šetření starostů, kteří mají často jednostranný pohled na realitu a často se také v tomto směru více chválí a svou roli v rozvoji venkova nadhodnocují. I přes nesporný význam výsledků šetření je nezbytné na soubor výpovědí nahlížet kriticky. Budoucí výzkum percepce venkova by se proto měl zaměřit na šetření dalších aktérů, kteří se podílejí na formování venkova jako žitého prostoru (například opoziční zastupitelé, místní obyvatelé, představitelé zájmových spolků a sdružení). Tato šetření by však byla nad rámec stávajícího výzkumného projektu (zejména nad jeho finanční možnosti). Vyvstává tak spíše potřeba realizovat kvalitativně zaměřené „sondy“ do prostředí případových venkovských obcí či oblastí.

Rozsah souboru respondentů v provedeném šetření i předchozí analýzy sekundárních statistických dat umožňují formulovat následující zobecnující poznámky. Pro definici, vymezení i řešení rozvojových problémů venkova je určující nejen jeho geografická poloha (tradičně hodnocený aspekt), ale zejména související populační velikost, resp. pozice obce v sídelní hierarchii. Diferenciace percepce venkovských obcí v úrovni krajů Česka není zásadní, výraznější rozdíly v odpovědích byly registrovány spíše v rovině populačně malá obec – větší obec. Určitým vysvětlením může být relativně slabá diferenciace vnějších podmínek našich venkovských obcí bez výrazných, např. velehorských extrémů na straně jedné a prakticky plná závislost finanční situace obcí na jejich populační velikosti (v důsledku stávajícího rozpočtového určení daní). Přitom podobná velikost sídla do značné míry vytváří i podobné problémy pro management obcí. V této situaci se jako zásadnější faktor rozvoje jeví kvalita lidského a sociálního kapitálu obce. Zatímco vnější podmínky (včetně hybných sil změn) lze měnit pouze omezeně, vnitřní podmínky rozvoje venkova lze měnit aktivizací a aktivitou aktérů/subjektů v regionech s využitím spolupráce s vnějšími subjekty. Vnější cílené selektivní a přitom smysluplná podpora volených reprezentantů (starostové obcí, zastupitelé ad.), institucí a organizací (škola, sdružení obcí, veřejně prospěšné společnosti, spolky ad.) nebo i jednotlivců, kteří jsou ochotni participovat na společenském životě obcí a jsou ochotni a schopni vstupovat do sítí spolupráce, se tak stává nejdůležitějším nástrojem formování venkova ve smyslu žitého prostoru.

Literatura:

- BERGER, P. L., LUCKMANN, T. (1999): Sociální konstrukce reality. Pojednání o sociologické vědě. Centrum pro studium demokracie a kultury, Brno, 214 s.
- BÍČÍK, I., JANČÁK, V. (2005): Transformační procesy v českém zemědělství po roce 1990. Univerzita Karlova v Praze, Přírodovědecká fakulta, katedra sociální geografie a regionálního rozvoje, Praha, 104 s.
- BINEK, J. a kol. (2007): Venkovský prostor a jeho oživení. Georgetown, Brno, 137 s.
- BINEK, J., SVOBODOVÁ, H., HOLEČEK, J., GALVASOVÁ, I., CHABIČOVSKÁ, K. (2009): Synergie ve venkovském prostoru. Aktéři a nástroje rozvoje venkova. GaREP, Brno, 94 s.
- BLAŽEK, B. (2004): Venkovy: anamnéza, diagnóza, terapie. ERA, Brno, 184 s.
- BLAŽEK, J., CSANK, P. (2007): Nová fáze regionálního rozvoje v ČR? Sociologický časopis/ Czech Sociological Review, 43, č. 5, s. 945–965.

- BLAŽEK, J., CSANK, P., MACEŠKOVÁ, M., SÝKOROVÁ, I., ŽÍŽALOVÁ, P. (2008): Regional Development of Prague, and Application of the Four-Capital Model to the Issue of Urban Sprawl. *European Environment*, 18, s. 96–109.
- BLAŽEK, J., HAMPL, M. (2009): Types of systems of actors in regional development: their function and regulatory potential. *European Spatial Research and Policy*, 16, č. 1, s. 75–92.
- BLAŽEK, J., MACEŠKOVÁ, M., CSANK, P. (2006): Model 4 kapitálů – nová metoda pro přípravu rozvojových strategií? *Obec a finance*, 11, č. 5, s. 52–53.
- CASTELLS, M. (2004): Der Aufstieg der Netzwerkgesellschaft. Teil 1 der Trilogie: Das Informationszeitalter. 8259: Soziologie, UTB, Opladen, 600 s.
- CLOKE, P., MARSDEN, T., MOONEY, P. H. (2006): *Handbook of Rural Studies*. Sage Publications, London, Thousand Oaks, New Delhi, 511 s.
- FIALOVÁ, D., CHROMÝ, P., KUČERA, Z., SPILKOVÁ, J., ŠTYCH, P., VÁGNER, J. (2010): The forming of regional identity and identity of regions in Czechia – introduction to the research on the impact of second housing and tourism. *Acta Universitatis Carolinae – Geographica*, XLV, č. 1, s. 49–60.
- GALVASOVÁ, I. a kol. (2007): *Spolupráce obcí jako faktor rozvoje*. Georgetown, Brno, 138 s.
- GRANOVETTER (1973): The Strength of Weak Ties. *American Journal of Sociology*, 78, s. 1360–1380.
- HÁJEK, T. (2002): Rozvojový potenciál českého venkova a venkovský cestovní ruch. *Agricultural Economics*, 48, č. 12, s. 559–562.
- HAMPL, M. (2005): Geografická organizace společnosti v České republice: transformační procesy a jejich obecný kontext. Univerzita Karlova v Praze, Přírodovědecká fakulta, katedra sociální geografie a regionálního rozvoje, Praha, 147 s.
- HAMPL, M. (2007): Regionální diferenciace současného socioekonomického vývoje v České republice. *Sociologický časopis/Czech Sociological Review*, 43, č. 5, s. 889–910.
- HAMPL, M., BLAŽEK, J., ŽÍŽALOVÁ, P. (2008): Faktory – mechanismy – procesy v regionálním vývoji: aplikace konceptu kritického realizmu. *Ekonomický časopis*, 56, č. 7, s. 696–711.
- HAMPL, M., DOSTÁL, P., DRBOHLAV, D. (2007): Social and cultural geography in the Czech Republic: under pressures of globalization and post-totalitarian transformation. *Social & Cultural Geography*, 8, č. 3, s. 475–493.
- HAMPL, M., GARDAVSKÝ, V., KÜHNEL, K. (1987): *Regionální struktura a vývoj systému osídlení ČSR*. Universita Karlova, Praha, 255 s.
- HAVLÍČEK, T. (2007): Regionální diferenciace lidského a sociálního kapitálu ve venkovských periferních oblastech Česka. In: *Agrární perspektivy XVI. Evropské trendy v rozvoji zemědělství a venkova*. Sborník prací z mezinárodní vědecké konference, ČZU, Praha, s. 861–871.
- HAVLÍČEK, T., HUPKOVÁ, M., SMRŽOVÁ, K. (2008): Changes in the geographical distribution of religious heterogeneity in Czechia during the transformation period. *Acta Universitatis Carolinae – Geographica*, XLIV, č. 1–2, s. 31–47.
- HAVLÍČEK, T., CHROMÝ, P., JANČÁK, V., MARADA, M. (2005): Vybrané teoreticko-metodologické aspekty a trendy geografického výzkumu periferních oblastí. In: *Novotná, M. (ed.): Problémy periferních oblastí*. Univerzita Karlova v Praze, Přírodovědecká fakulta, katedra sociální geografie a regionálního rozvoje, Praha, s. 6–24.
- HAVLÍČEK, T., CHROMÝ, P., JANČÁK, V., MARADA, M. (2008): Innere und äußere Peripherie am Beispiel Tschechiens. In: *Mitteilungen der Österreichischen Geographischen Gesellschaft*, 150, s. 299–316.
- HEŘMANOVÁ, E., CHROMÝ, P. a kol. (2009): *Kulturní regiony a geografie kultury*. 1. vyd., ASPI, a. s., Praha, 348 s.
- CHROMÝ, P. (2000): Historickogeografické aspekty vymezení pohraničí jako součást geografické analýzy. *Geografie*, 105, č. 1, s. 63–76.
- CHROMÝ, P. (2003): Formování regionální identity: nezbytná součást geografických výzkumů. In: *Jančák, V., Chromý, P., Marada, M. (eds.): Geografie na cestách poznání*. Univerzita Karlova v Praze, Přírodovědecká fakulta, katedra sociální geografie a regionálního rozvoje, Praha, s. 163–178.
- CHROMÝ, P. (2004): Historickogeografický pohled na české pohraničí. In: *Jeřábek, M., Doukoupil, J., Havlíček, T. a kol.: České pohraničí – bariéra nebo prostor zprostředkování?* Academia, Praha, s. 33–44.

- CHROMÝ, P., JANŮ, H. (2003): Regional identity, activation of territorial communities and the potential of the development of peripheral regions. *Acta Universitatis Carolinae – Geographica*, XXXVIII, č. 1, s. 105–117.
- CHROMÝ, P., KUČEROVÁ, S., KUČERA, Z. (2009): Regional Identity, Contemporary and Historical Regions and the Issue of Relict Borders. The Case of Czechia. *Regions and Regionalism*, 9, č. 2, s. 9–19.
- CHROMÝ, P., SKÁLA, J. (2010): Kulturněgeografické aspekty rozvoje příhraničních periférií: analýza vybraných složek územní identity obyvatelstva Sušicka. *Geografie*, 115, č. 2, s. 223–246.
- ILLNER, M. (1996): K otázce reprezentativnosti místních zastupitelstev. In: Hampl, M. a kol.: *Geografická organizace společnosti a transformační procesy v České republice*. Přírodovědecká fakulta Univerzity Karlovy, Praha, s. 343–351.
- ILLNER, M. (2001): Formování lokálních mocenských elit se zvláštním zřetelem na úlohu starostů. In: Hampl, M. a kol.: *Regionální vývoj: specifika české transformace, evropská integrace a obecná teorie*. Univerzita Karlova v Praze, Přírodovědecká fakulta, katedra sociální geografie a regionálního rozvoje, Praha, s. 251–274.
- JANČÁK, V. (2001): Příspěvek ke geografickému výzkumu periferních oblastí na mikroregionální úrovni. *Geografie*, 106, č. 1, s. 26–35.
- JANČÁK, V. (2003): Geografie zemědělství a rurální geografie: základní pojmy a metodické přístupy jejich výzkumu v období transformace. In: Jančák, V., Chromý, P., Marada, M. (eds.): *Geografie na cestách poznání*. Univerzita Karlova v Praze, Přírodovědecká fakulta, katedra sociální geografie a regionálního rozvoje, Praha, s. 166–176.
- JANČÁK, V., GÖTZ, A. (1997): Územní diferenciace českého zemědělství a její vývoj. Přírodovědecká fakulta Univerzity Karlovy, Praha, 81 s.
- JANČÁK, V., HAVLÍČEK, T., CHROMÝ, P., MARADA, M. (2008): Regional differentiation of selected condition for the development of human and social capital in Czechia. *Geografie*, 113, č. 3, s. 269–284.
- JANČÁK, V., CHROMÝ, P., MARADA, M., HAVLÍČEK, T., VONDRÁČKOVÁ, P. (2010): Sociální kapitál jako faktor rozvoje periferních oblastí: analýzy vybraných složek sociálního kapitálu v typově odlišných perifériích Česka. *Geografie*, 115, č. 2, s. 207–222.
- KOSTELECKÝ, T. (1996): Komunální volby jako mechanismus výběru místních politických elit. In: Hampl, M. a kol.: *Geografická organizace společnosti a transformační procesy v České republice*. Přírodovědecká fakulta Univerzity Karlovy, Praha, s. 353–360.
- KUBEŠ, J. ed. (2000): *Problémy stabilizace venkovského osídlení ČR*. Jihočeská univerzita, Pedagogická fakulta, České Budějovice, 164 s.
- KULDOVÁ, S. (2005): Příspěvek ke kulturněgeografickému výzkumu: možnosti hodnocení kulturních aspektů pomocí statistických metod. *Geografie*, 110, č. 4, s. 300–314.
- LIBROVÁ, H. (1996): Decentralizace osídlení – vize a realita. Část první: vize, postoje k venkovu a potenciální migrace v ČR. *Sociologický časopis*, 32, č. 3, s. 285–296.
- LIBROVÁ, H. (1997): Decentralizace osídlení – vize a realita. Část druhá: decentralizace v realitě České republiky. *Sociologický časopis*, 33, č. 1, s. 27–40.
- LIBROVÁ, H. (2008): The Environmentally Friendly Lifestyle: Simple or Complicated? *Sociologický časopis/Czech Sociological Review*, 44, č. 6, s. 1111–1128.
- MAJEROVÁ, V. (2000): Four Milestones in the Social and Economic Development of Czech Agriculture. *Czech Sociological Review*, 8, č. 2, s. 157–176.
- MAJEROVÁ, V. ed. (2006): *Venkov je náš svět. Countryside – our world*. Sborník příspěvků z mezinárodní konference, Český Krumlov, 13. 3. 2006. ČZU, PEF, Praha.
- MARADA, M. (2001): Vymezování periferních oblastí Česka a studium jejich znaků pomocí statistické analýzy. *Geografie*, 106, č. 1, s. 12–24.
- MARADA, M. a kol. (2010): *Doprava a geografická organizace společnosti v Česku*. Edice *Geographica*, Česká geografická společnost, Praha, 168 s.
- MARÍKOVÁ, P. (2006): Kde je venkov? Vymezení hranic venkova v podmínkách ČR. In: Majerová, V. (ed.): *Venkov je náš svět. Countryside – our world*. Sborník příspěvků z mezinárodní konference, Český Krumlov, 13. 3. 2006. ČZU, PEF, Praha, s. 420–432.
- MUSIL, J., MÜLLER, J. (2008): Vnitřní periferie v České republice jako mechanismus sociální exkluze. *Sociologický časopis/Czech Sociological Review*, 44, č. 2, s. 321–348.
- NOVOTNÁ, M. ed. (2005): *Problémy periferních oblastí. UK v Praze, Přírodovědecká fakulta, katedra sociální geografie a regionálního rozvoje*, Praha, 184 s.

- PACIONE, M. (1984): Rural Geography. Harper&Row, London, 284 s.
- PERLÍN, R. (1999): Mayors as an actors of local development. *Acta Facultatis Rerum Naturalium Universitatis Comenianae – Geographica, Supplementum*, 2/II, s. 323–339.
- PERLÍN, R. (2000): Představitelé veřejné správy jako aktéři lokálního rozvoje. In: Kubeš, J. (ed.): *Problémy stabilizace venkovského osídlení ČR*. Jihočeská univerzita, Pedagogická fakulta, České Budějovice, s. 133–151.
- PERLÍN, R. a kol. (1994): Program obnovy vesnice. *Obnova venkova*. Mze ČR, Agrospoj, Praha, 100 s.
- PERLÍN, R. a kol. (2009): Rozvojový potenciál venkovských obcí v ČR. Dotazníkové šetření v rámci projektu VaV MMR ČR: WD-01-07-1 Regionální diferenciací venkovských obcí Česka: disparity a možnosti rozvoje. Univerzita Karlova v Praze, Přírodovědecká fakulta, katedra sociální geografie a regionálního rozvoje, Praha.
- PERLÍN, R., KUČEROVÁ, S., KUČERA, Z. (2010): Typologie venkovského prostoru Česka. *Geografie*, 115, č. 2, s. 161–187.
- PILEČEK, J. (2010): Koncept sociálního kapitálu: pokus o přehled teoretických a metodologických východisek a aplikačních přístupů jeho studia. *Geografie*, 115, č. 1, s. 64–77.
- PILEČEK, J., JANČÁK, V. (2010): Je možné měřit sociální kapitál? Analýza územní diferenciací okresů Česka. *Geografie*, 115, č. 1, s. 78–95.
- SEIDL, T., CHROMÝ, P., HABARTOVÁ, P. (2010): Perceptions of Marginality: The Role of Administration and Other Stakeholders in Issues of Future Development of Czech Military Training Areas. *Acta Universitatis Carolinae – Geographica*, XLV, č. 2, s. 89–100.
- SCHIMMERLING, H., MAJEROVÁ, V. (2002): Rural sociology in the Czech Republic – a review and future prospects. *Eastern European Countryside*, č. 8, s. 145–147.
- SIWEK, T., BOGDOVÁ, K. (2007): České kulturně-historické regiony ve vědomí svých obyvatel. *Sociologický časopis/Czech Sociological Review*, 43, č. 4, s. 1039–1053.
- SPIŠIAK, P. a kol. (2005): *Agrorurálne štruktúry Slovenska po roku 1989*. Geo-grafika, Bratislava, 186 s.
- Strategie regionálního rozvoje České republiky. Ministerstvo pro místní rozvoj ČR, Praha 2006, 163 s.
- VESELÝ, A. (2008): Zdroje a kapitály. In: Potůček, M., Musil, J., Mašková, M. (eds.): *Strategické volby pro českou společnost. Teoretická východiska*. Sociologické nakladatelství SLON, Praha, s. 195–214.
- VĚŽNÍK, A., BARTOŠOVÁ, L. (2004): Selected regional differences of the Czech Republic agriculture after the transformation processes. *Agricultural Economics*, 50, č. 5, s. 207–216.
- WOODS, M. (2005): *Rural Geography. Processes, Responses and Experiences in Rural Restructuring*. Sage Publications, London, Thousand Oaks, New Delhi, 329 s.

S u m m a r y

RURAL AREAS – LIVING SPACE: REGIONAL DIFFERENCES IN THE PERCEPTIONS OF REPRESENTATIVES OF RURAL MUNICIPALITIES IN CZECHIA REGARDING RURAL AREAS

After the fall of the communist regime in Czechia, traditional assessment of rural areas in the sense of analyses of changing systems of producer relationships and social processes in space has continued (with dominant agricultural production on the one hand and specific forms of settlement on the other). With the ongoing post-totalitarian transition, the simultaneous process of integrating Czech rural areas into European structures during a period of increasing globalization, and also with the evolution of paradigms in human geography, in general, it has become necessary to deal with the problems of rural areas in their broader context, e.g. as part of reforms in public administration, regional development, regional policy, the modernization of society and even at the diverse scale levels of space. Rural areas are understood also, therefore (and newly in geography), as space with changing networks of social and institutional relationships, or space with unique cultural relationships and socio-cultural patterns of behaviour among people. A variety of endogenous (“soft”) factors, such as a society’s culture, civic societies, identity and rural inhabitants’ attitudes, are becoming

increasingly significant. In light of the transition from research on the geographical organization of society to research on the social organization of society, rural areas can be understood as a socio-spatial process or rather as a “social construction” (an expression of the manner in which a society forms its rural space or what meanings it attributes to such space).

The second section of the article presents examples of empirical findings from a field survey, the respondents to which were mayors of rural municipalities in Czechia with up to 3,000 inhabitants. The results of the survey make it possible to assess differences of so-called soft factors of rural-municipality development (perceptions regarding rural areas, inhabitants’ relationship to the territory of their municipality, local pride, the conditions and indicators of a successful municipality, appraisals of the current situation, etc.), both in terms of territorial differences as well as on the basis of the size structure of rural municipalities.

With a certain degree of caution, we can state that perceptions regarding “rural areas” among actors at the communal level, whether in terms of regional differences or the size of a given municipality, do not differ in any significant way. Positive perceptions of rural areas dominate in municipalities with up to 3,000 inhabitants. Interestingly, however, respondent perceptions regarding the conditions and signs of municipality success differ. While the representatives of local government recognize the quality of human and social capital as a key component of success, when assessing signs of success they fail to avoid traditional views: well-developed technical infrastructure is presented as the most significant sign of success. The passivity of residents (or insufficient human and social capital) is also seen as the greatest risk for municipal development. Respondents tend to expect help, especially financial aid and to a lesser degree also methodological assistance (development projects) from external sources. Traditional associations and civic groups dominate the field of actors participating in the organization of social and cultural life in rural areas (they organize nearly two-thirds of all events). The activities of mayors and informal groups of enthusiasts are also notable contributors in organizing such events (particularly in the smallest municipalities), while the role of schools and recreation/second home owners is surprisingly negligible (of course, their significance differs greatly from place to place). In light of the complete absence of schools, this finding is understandable in the smallest municipalities.

The large extent of survey respondents and previous analyses of secondary statistical data enable the formulation of the following generalizing comments. Not only is a locality’s geographical position (a traditionally assessed aspect) crucial in defining and resolving the developmental problems of rural areas, the related characteristic of population or the position of a given municipality in the settlement hierarchy is also particularly significant. Variation among the perceptions of rural municipalities at the level of Czechia’s regions [kraj] is not significant. We observed more dramatic differences in responses when comparing sparsely populated municipalities with larger municipalities. One explanation for this could be the near complete dependence of a municipality’s financial situation on the size of its population. In this regard, similar settlement size could, to a great degree, translate to similar problems in terms of municipality management. The quality of human and social capital in a given municipality manifests itself as a more significant factor. While external conditions (including changes in driving forces) can only be changed to a limited extent, internal conditions governing the development of rural areas can be changed through the activation and activities of actors/subjects in regions in cooperation with external subjects. External, carefully selected and, simultaneously, meaningful support of elected representatives (mayors of municipalities, representatives, etc.), institutions and organizations that are willing to participate in the life of the municipality and are willing and able to join networks of cooperation, therefore becomes the most important instrument in forming rural areas as living space.

Fig. 1 – “What comes to your mind first when someone says countryside?” According to region (kraj) and size structure of rural municipalities (n = 2,091). From the available answers, respondents selected their first and second answers. The graph presents the number of answers. In the legend, from the top: place where people feel closer to one another and help each other; relaxed lifestyle; a place where one finds the homes of those who flee from overcrowded cities; a place for recreation and relaxa-

tion; well-functioning local administration; a favourable place for small business and handmade production; a place where capable people can utilize their skills. Source: Database of responses from a field survey (Perlín et al. 2009).

- Fig. 2 – “In your opinion, what is the most important condition governing the success of a municipality like yours?” According to region and size structure of rural municipalities (n = 1,010). In the legend, from the top: people’s willingness to organize themselves and solve problems; a capable mayor in the town hall; a sufficient supply of young people who are interested in living in rural areas; the ability to acquire grant money for projects; a comfortable environment. Source: Database of responses from a field survey (Perlín et al. 2009).
- Fig. 3 – “In your opinion, what is the most important sign of a successful municipality that is like your own?” According to region and size structure of rural municipalities (n = 1,054). In the legend, from the top: developed infrastructure; residents have a good relationship towards the municipality; a mayor who is able to acquire sufficient funds for the municipality; growth in the number of inhabitants; many cultural, sporting and social events; sufficient job opportunities within the municipality; other option; sufficient number of candidates for the municipal board. Source: Database of responses from a field survey (Perlín et al. 2009).
- Fig. 4 – “At present, what do you see as being the greatest threat to your municipality?” According to region and size structure of rural municipalities (n = 2,011). From the available answers, respondents selected their first and second answers. The graph presents the number of answers. In the legend, from the top: I don’t see any threat to the municipality; the passive nature of inhabitants; the capable people’s disinterest in positions in the municipality; the disinterest of the state or region in the fate of a municipality such as ours; the municipality’s debt and other obligations; small population and depopulation; deterioration of the environment in and around the municipality; few business opportunities. Source: Database of responses from a field survey (Perlín et al. 2009).
- Fig. 5 – “In your opinion, what type of relationship do the majority of your citizens have with the territory of your municipality?” According to region and size structure of rural municipalities (n = 1,067). In the legend, from the top: very positive, positive, rather negative, negative. Source: Database of responses from a field survey (Perlín et al. 2009).
- Fig. 6 – “What are personally most proud of in relation to your municipality?” According to region and size structure of rural municipalities (n = 1,044). In the legend, from the top: the municipality’s beautiful surroundings; good municipal facilities; local traditions, customs and active associations; increase in young families with children; the active involvement of the municipality at the micro-regional level or in an association of municipalities; I am proud of other things; businesses’ interest in cooperation. Source: Database of responses from a field survey (Perlín et al. 2009).
- Fig. 7 – “Who participates most in organizing the social and cultural life of your municipality?” According to region and size structure of rural municipalities (n = 1,054). In the legend, from the top: there is no social, cultural life in the municipality; the mayor; traditional associations, clubs and groups; informal groups of enthusiasts; other individuals (recreational/second homeowners, teachers). Source: Database of responses from a field survey (Perlín et al. 2009).

Pracoviště autorů: Univerzita Karlova v Praze, Přírodovědecká fakulta, katedra sociální geografie a regionálního rozvoje, Albertov 6, 128 43 Praha 2; e-mail: chromy@natur.cuni.cz, jančák@natur.cuni.cz, marada@natur.cuni.cz, tomhav@natur.cuni.cz.

Do redakce došlo 29. 11. 2009; do tisku bylo přijato 7. 2. 2011.

Citační vzor:

CHROMÝ, P., JANČÁK, V., MARADA, M., HAVLÍČEK, T. (2011): Venkov – žitý prostor: regionální diferenciace percepce venkova představiteli venkovských obcí v Česku. *Geografie*, 116, č. 1, s. 23–45.