

IJUBOMIR DINEV*)

REGIONALIZACE CESTOVNÍHO RUCHU V BULHARSKÉ LIDOVÉ REPUBLICE

L. Dinev: *Regionalization of tourism in Bulgaria*. — Sborník ČSGS 87:2:132—139 (1982). — The article deals with the contemporary delimitation of areas of tourism in Bulgaria and with their taxonomic units: regions, subregions, districts, localities, centres or concentrations, complexes and objects. A map shows the boundaries of main regions and subregions. (R.)

V posledních letech se stal cestovní ruch (turistika, rekreace) jedním z největších sociálně-ekonomických jevů ve světě. Jak mezinárodního, tak domácího cestovního ruchu se účastní miliony lidí a v mnoha zemích se z něho vytvořilo nové odvětví národního hospodářství. S tím spojené problémy se staly objektem vědeckých výzkumů a v oblasti geografie vznikla nová specializace — geografie cestovního ruchu a rekreace.



Rozvoj turistiky v Bulharské LR a její přeměna v odvětví národního hospodářství byly podmíněny existujícími přírodními a socioekonomickými podmínkami a zdroji. K jejich širokému využívání došlo teprve v podmínkách socialismu, kdy bouřlivý vývoj výrobních sil vyvolal společenskou potřebu obyvatel využít část svého volného času pro turistiku a rekreaci.

Existence přírodních předpokladů a vybudovaná materiální základna a infrastruktura sehrály v Bulharské LR důležitou úlohu v rozvoji nejen domácího, ale i mezinárodního cestovního ruchu. Největší význam pro jejich aktivizaci mají ta území, ve kterých tyto přírodní předpoklady a materiální základna tvoří větší územní celky, vzájemně spojené a vzájemně se podmiňující komplexy, které ale dovolují vyčlenění jednotlivých větších či menších území. To vyžaduje zkoumat zdroje, materiálně technickou základnu, pracovní síly, frekvenci cestovního ruchu nejen jednotlivě, ale i komplexně — ve vymezených územně rekreačních systémech.

Regionalizace cestovního ruchu je důležitým předpokladem pro komplexní využití potenciálu krajiny a určení specializace v tomto novém odvětví národního hospodářství. Je nutná také pro zajištění co nejučinnějšího spojení s ostatními hospodářskými odvětvími (pro správné a co nejučelnější využití pracovních sil a pro dosažení co nejvyšší efektivity vložených investic, aby se předešlo disproporcím v rozvoji výrobních sil a pro jejich účelné územní rozmístění). Tím taková regionalizace nejen že aktivizuje hospodářský rozvoj vůbec, ale napomáhá také ke zvy-

*) Profesor Sofijské univerzity, čestný člen Československé geografické společnosti.

šování efektivnosti cestovního ruchu. Umožňuje odhalit cesty a způsoby hospodářského využití těch území, ve kterých ostatní hospodářská odvětví nemohou dát potřebný ekonomický efekt, nemohou vyvolat materiální zainteresovanost obyvatelstva, které je i nuceno přesídlovat do jiných oblastí. Regionalizace vytváří výborné předpoklady pro nejracionálnější určení místa materiálně technické základny a infrastruktury cestovního ruchu. Udává směr cílevědomému využití potenciálu krajiny, její ochrany a asanace.

Regionalizace cestovního ruchu má prognostický charakter, neboť vytváří pevnou základnu pro správné spojení již existujícího hospodářského využití území s jeho perspektivním hospodářským vývojem.



Regionalizace cestovního ruchu má integrační charakter a je metodicky v podstatě shodná se socioekonomicko-geografickou regionalizací. Odvětvový charakter má regionalizace jednotlivých podmínek a zdrojů. Při integrační regionalizaci je brán v úvahu celý komplex faktorů — přírodně-geografických, sociálně-ekonomických a kulturně-historických. Integrační regionalizace vysvětluje nejen územní rozmístění a spojení přírodních i socioekonomických zdrojů, materiálně technickou základnu a infrastrukturu, ale i podmínky rozvoje a perspektivy mezinárodního i domácího cestovního ruchu. Regionalizace cestovního ruchu si klade za cíl odhalit objektivně co nejúčelnější spojení a co nejracionálnější strukturu zdrojů, které mohou být využity pro vysoce efektivní rozvoj různých druhů cestovního ruchu. Sleduje se při tom nejen vymezení regionů a taxonomických jednotek vůbec, ale také vyhledání území, jejichž potenciální zdroje mají veškeré předpoklady pro využití tímto odvětvím národního hospodářství.

Výchozím bodem při regionalizaci jsou komplexní faktory, které podmiňují na jedné straně hospodářský a sociální rozvoj cestovního ruchu a na druhé straně funkční specifiku, která podmiňuje opět zaměření na určitý druh cestovního ruchu. Regionalizací se vytvářejí dobré předpoklady pro zaměření ekonomiky jednotlivých taxonomických jednotek na toto hospodářské odvětví a v souhlase s tím k uskutečnění změn v zaměstnanosti pracovních sil, městské vybavenosti, dopravní sítě a dopravních službách, průmyslovém a zemědělsko hospodářském zaměření, službách atd.

Na základě výzkumných prací jsme stanovili taxonomické jednotky, které se staly základem pro regionalizaci cestovního ruchu v Bulharské LR.

Oblast cestovního ruchu (základní region) je největší taxonomickou jednotkou, velkým územním komplexem, ve kterém dochází k maximálnímu spojení přírodně-geografických (bioklimatických, krajinných aj.), sociálně ekonomických a kulturně historických podmínek, předpokladů a struktur, které podmiňují rozvoj hospodářské a sociální turistiky. Takovou oblast je možno efektivně využít při vypracovávání generálních perspektivních plánů rozvoje cestovního ruchu.

Podoblast cestovního ruchu (region) tvoří část oblasti s výhodným spojením komplexu podmínek a zdrojů, které ovlivňují hospodářský a sociální rozvoj cestovního ruchu a její specializaci. Obsahuje velký počet jader a lokalit cestovního ruchu a má velký operativní význam, zejména pro vypracovávání územních plánů.

Okrsek cestovního ruchu je menší územní jednotka nacházející se uvnitř nebo vně hranic podoblasti, ve které jsou podmínky a zdroje podmiňující jeho vyhraněnou specializaci pro určitý druh cestovního ruchu. Pro okresek je charakteristické dobře vyvinuté středisko (jádro, lokalita). Svými rozměry je okresek území, které může být vhodně využito pro vypracovávání podrobnějších územních plánů.

Lokalita cestovního ruchu reprezentuje území, na kterém jsou soustředěny specifické podmínky a zdroje podmiňující rychlý hospodářský a sociální rozvoj cestovního ruchu. Lokality se nacházejí v hranicích i mimo hranice podoblastí a okrsků. Za určitých podmínek se mohou v jejich hranicích uskutečňovat zcela konkrétní úkoly územního plánování, spojené s výstavbou materiálně technické základny a infrastruktury.

Kromě uvedených taxonomických jednotek, které mají územně geografický aspekt, jsou v regionalizaci cestovního ruchu používány ještě další taxonomické pojmy — *jádro* nebo *koncentrace*, *komplex* a *objekt*.

Jádro nebo *koncentrace* představuje větší nebo menší sídlo s velkou koncentrací zdrojů, materiální základny a infrastruktury, spojené s rozvojem cestovního ruchu.

Komplex je architektonické spojení materiální základny, obsluhujících zařízení a specifické infrastruktury, určených výhradně pro účely mezinárodního a domácího cestovního ruchu. Podle funkčního významu může být komplex: lázeňský, turistický, sportovní a jiný.

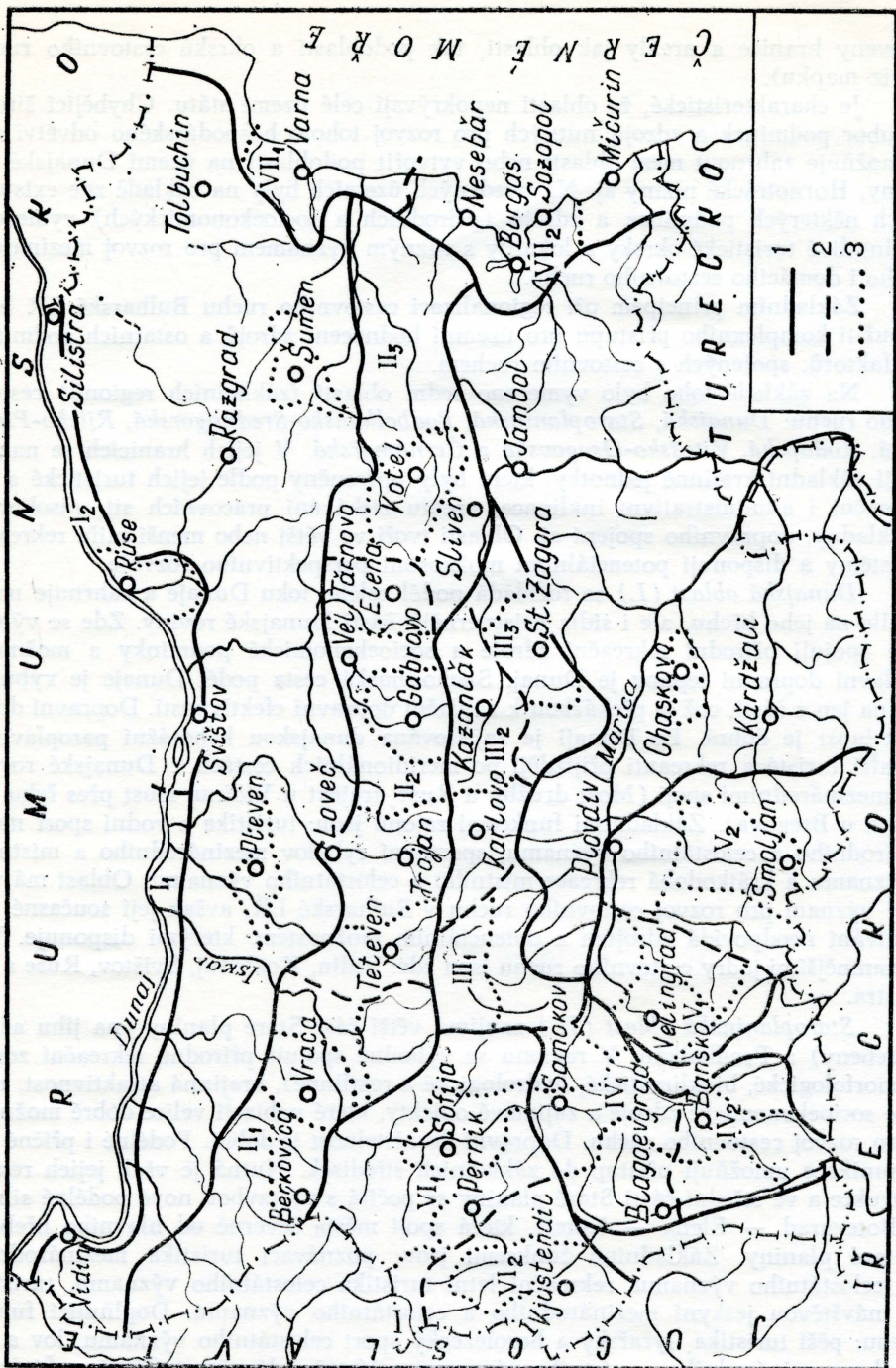
Pod pojmem *objekt cestovního ruchu* chápeme jakýkoliv objekt přírodního, sociálně-ekonomického a kulturně-historického charakteru, který je svou estetickou a poznávací hodnotou přitažlivý a pro turistu či rekreanta zajímavý.

Regionalizace cestovního ruchu se nekryje s fyzickogeografickou ani s ekonomickogeografickou regionalizací. Vychází se při ní z nejméně vyjádřeného územního spojení přírodních, sociálně ekonomických a kulturně historických zdrojů a podmínek, které mají potřebnou hodnotu pro rozvoj cestovního ruchu. Z toho důvodu nejsou hranice takových regionů obvykle shodné s hranicemi přírodně-geografickými, ale zahrnují také sousední území, která jsou nejen z turistického, ale i sociálně-ekonomického a dopravního hlediska spolu vzájemně spojena a mají určitý význam pro rozvoj regionu.

Pro vymezení hranic oblastí cestovního ruchu má, kromě kvantitativního a kvalitativního ohodnocení zdrojů, velký význam dopravní dosažitelnost jader i objektů cestovního ruchu a dopravní spojení mezi nimi, což do značné míry určuje jejich územní rozlohu. Pro vymezení okrsků cestovního ruchu má význam nejen koncentrace zdrojů, ale i areál z něhož jsou získávány pracovní síly.

Nemenší roli pro stanovení rozsahu oblastí a podoblastí mají ekonomické vztahy, které vznikají objektivně a to jak ve sféře hospodářství cestovního ruchu, tak také mezi ní a ostatními sférami materiální i nemateriální výroby. Dále mají velký význam také proudy turistů a rekreatantů. Vznikají objektivně a směřují do těch území, která mají potřebné podmínky pro rozvoj tohoto hospodářského odvětví. Intenzivní frekvence návštěv určitého území je podstatným ukazatelem, který do značné míry fixuje hranici regionu cestovního ruchu jakéhokoliv taxonomického řádu. Pro určení hranic okrsků má velký význam vymezení areálu, který z hlediska cestovního ruchu inklinuje k jádru — středisku tohoto okrsku. Celkově možno říci, že jen sledování souhrnu různých zdrojů a sociálně-ekonomických spojitostí mezi nimi umožňuje vymezení areálů a hranic regionů různého taxonomického řádu.

Pro určení jednotlivých regionů cestovního ruchu a jejich územní vymezení byly v Bulharské LR použity kartografické metody, kvantitativní a kvalitativní hodnocení jednotlivých zdrojů, jejich odvětvová regionalizace, bylo sledováno rozmístění materiální základny, dopravní dosažitelnost a dopravní síť, směry a frekvence pohybu turistů a rekreatantů, sociálně ekonomické a jiné vztahy, inklinace k jádrům a další. Ve všech případech byly brány v úvahu předpokládané tendence a perspektivní možnosti rozvoje cestovního ruchu. Na tomto základě byly sta-



1. Rajonizace cestovního ruchu v Bulharsku. — 1 — hranice oblastí cestovního ruchu, 2 — hranice podoblastí, 3 — hranice okrsků.
 I — Dunajská oblast, II — Staroplaninská o., III — Podbalkánsko-Srednogorská o.,
 IV — Rilsko-Pirinská o., V — Rodopská o., VI — Vitošsko-Osogovská o., VII — Černo-
 moiská o. III, II₂ atd. — jeduotlivé podoblasti. [Kreslil L. Dinev.]

noveny hranice a areály jak oblastí, tak podoblastí a okrsků cestovního ruchu (viz mapku).

Je charakteristické, že oblasti nepokrývají celé území státu. Chybějící široký soubor podmínek a zdrojů nutných pro rozvoj tohoto hospodářského odvětví nemožňuje zahrnout mezi oblasti nebo vytvořit podoblasti na území Dunajské roviny, Hornotrácké nížiny aj. Na uvedených územích byly na základě zde existujících některých podmínek a zdrojů (přírodních a socioekonomických) vymezeny jednotlivé turistické okrsky a lokality s různým významem pro rozvoj mezinárodního i domácího cestovního ruchu.

Základním principem při regionalizaci cestovního ruchu Bulharské LR bylo použití komplexního přístupu pro územní hodnocení zdrojů a ostatních podmínek a faktorů, spojených s cestovním ruchem.

Na základě toho bylo vymezeno sedm oblastí (základních regionů) cestovního ruchu: *Dunajská, Staroplaninská, Podbalkánsko-Srednogorská, Rilsko-Pirin-ská, Rodopská, Vitošsko-Osogovská a Černomořská*. V jejich hranicích se nacházejí základní krajinné jednotky, které byly upřesněny podle jejich turistické a rekreační i administrativní inklinace, areálu získávání pracovních sil, zásobovací základny, dopravního spojení aj. Oblasti tvoří ve větší nebo menší míře rekreační systémy a disponují potenciálními možnostmi perspektivního rozvoje.

Dunajská oblast (I.) se rozkládá podél celého toku Dunaje a zahrnuje nejen sídla na jeho břehu, ale i sídla nejsevernější části Dunajské roviny. Zde se výborně spojují přírodní rekreační zdroje a socioekonomické podmínky a možnosti. Hlavní dopravní tepnou je Dunaj. Suchozemská cesta podél Dunaje je vybudována jen z části, což je překážkou k zajištění dopravní efektivity. Dopravní dosažitelnost je dobrá. Po Dunaji je zajišťována dunajskou kabotážní paroplavbou. Další turisté a rekreanti přijíždějí po meridionálních cestách z Dunajské roviny a mezinárodními spoji (Most družby u Ruse, trajekt u Vidinu, most přes řeku Timok u Bregova). Základními funkcemi rajonu jsou: turistika a vodní sport mezinárodního a celostátního významu, sportovní rybolov mezinárodního a místního významu a krátkodobá rekreace místního a celostátního významu. Oblast má velký význam pro rozvoj cestovního ruchu v Bulharské LR, avšak její současné využívání neodpovídá zdrojům a potenciálním možnostem, kterými disponuje. Významnějšími jádry cestovního ruchu jsou zde: Vidin, Kozloduj, Svištov, Ruse a Silistra.

Staroplaninská oblast (II.) zaujímá větší část Staré planiny (na jihu až po hřebeny) a Predbalkan. V regionu se výhodně spojují přírodně rekreační zdroje (morfologické, bioklimatické, hydrologické a rostlinné), krajinná atraktivnost, různé socioekonomické zdroje a zajímavé objekty, které nabízejí velice dobré možnosti pro rozvoj cestovního ruchu. Dopravní dosažitelnost je dobrá. Podélné i příčné komunikace umožňují přístup do základních středisek. Nutná je však jejich rekonstrukce a ve střední části Staré planiny se počítá s výstavbou nové podélné silnice (Botevgrad — Elena — Kotel), která spojí města severně od hlavního hřebenu Staré planiny. Základními funkcemi jsou: poznávací turistika mezinárodního a celostátního významu, rekreační letní turistika celostátního významu, turistika s návštěvou jeskyní mezinárodního a celostátního významu. Doplnující funkce jsou: pěší turistika, lyžařský a horolezecký sport celostátního významu, lov a rybolov mezinárodního a místního významu a částečně lázeňství (Väršec, Šipkovo, Vonešta voda a Värbica). Většími jádry v jednotlivých regionech jsou: Belogradčik, Michajlovgrad, Berkovica, Vraca, Botevgrad, Etropole, Teteven, Trojan, Loveč, Gabrovo, Veliko Tärnovo, Trjavna, Kotel a další.

Podbalkánsko-Srednogorská oblast (III.) zahrnuje kotliny: Zlaticko-Pirdop-

skou, Karlovskou a Kazanlášskou a pohoří Šaštinska Sredna gora a Šárnena gora. Na severu sahá až k hřebenům střední části Staré planiny a na jih od pohoří Šárnena gora zahrnuje hlavní přístupové dopravní magistrály. Rozvoj cestovního ruchu byl zde vyvolán existencí širokého komplexu přírodně rekreačních a socioekonomických zdrojů. Dopravní dosažitelnost regionu a jeho základních jader a objektů je dobrá. Sjednocující úlohu má v tomto směru podbalkánská železniční trať a silniční magistrála, které přetínají kotliny, transbalkánské silnice a železniční tratě. Bude však nutno vybudovat ještě několik nových silničních spojů přes pohoří Šaštinska Sredna gora (Koprivštica — Panagjurište), přes pohoří Šárnena gora (Kazanlāk — Starozagorski bani) aj. Základní funkce jsou: letní rekreační turistika celostátního významu, poznávací turistika i lázeňství celostátního a mezinárodního významu, vodní sport, lov a rybolov celostátního a místního významu. Větší jádra v jednotlivých podoblastech a okrscích jsou: Panagjurište, Srednogorie (Pirdop a Zlatica), Koprivštica, Klisura, Sopot, Karlovo, Kalofer, Kazanlāk a Stara Zagora.

Rilsko-Pirinská oblast (IV.) zaujímá téměř celá pohoří Rilu a Pirin spolu s částmi sousedních údolí a kotlin protékaných řekami Strumou, Mestou, Maricí a Iskarem podél nichž procházejí základní dopravní magistrály umožňující přístup dovnitř oblasti. Má bohaté přírodně rekreační zdroje (vysokohorský glaciální reliéf, příznivé bioklimatické podmínky, hydrologické zvláštnosti: čisté vody, vysokohorská jezera a četné horké minerální prameny, převládající jehličnaté lesy a vysokohorské louky) a socioekonomické podmínky s velkou atraktivní hodnotou pro rozvoj domácího i mezinárodního cestovního ruchu, které se však dosud plně nevyužívají. Současný stav vnitřní dopravní dosažitelnosti vyžaduje značné zlepšení a rozšíření především silniční sítě, avšak za podmínky minimálního narušení přírodního prostředí. Vypracované rozvojové plány pro pohoří Rilu a Pirin počítají s výstavbou materiální základny a infrastruktury pro domácí i mezinárodní cestovní ruch. Oblast má tyto základní funkce v cestovním ruchu: poznávací turistika celostátního a mezinárodního významu, letní i zimní rekreační turistika, horolezectví a zimní sport celostátního (s možnostmi mezinárodního) významu, sportovní rybolov celostátního a místního významu. Byla vytvořena turistická jádra: Samokov, Kostenec, Stanke Dimitrov, Blagoevgrad, Sandanski, Melnik, Razlog, Bansko, Jakoruda a další.

Rodopská oblast (V.) zaujímá velkou část západních a středních Rodop a sousední části Pazardžicko-Plovdivské nížiny, kterou procházejí základní dopravní magistrály umožňující přístup do jejích vnitřních částí. Pohraniční území v blízkosti bulharsko-řeckých hranic není do oblasti zahrnuto, neboť pro účely turistiky a rekreace nemůže být prakticky využito. Vnitřní dopravní spojení mezi jádry a jednotlivými objekty je dobré a je zajišťováno výhradně automobilovou dopravou. Oblast má bohaté a různorodé přírodně rekreační zdroje (uchvacující krajínu, výhodné bioklimatické a vodní zdroje, horké minerální prameny a jehličnaté lesy) a socioekonomické možnosti (kulturně historické památky a pozoruhodnosti). Vzhledem ke značně velkému potenciálnímu možnostem pro rozvoj domácího i mezinárodního cestovního ruchu, postupuje vytváření vhodných podmínek poměrně rychle. Základní funkce této oblasti jsou: letní a zimní rekreační turistika a poznávací turistika celostátního a mezinárodního významu, lázeňství a návštěvy jeskyň celostátního a mezinárodního významu, zimní sporty, sportovní rybolov a lov celostátního významu. Dobře vybavena jsou jádra: Plovdiv, Pazardžik, Velingrad, Batak, Bracigovo, Čepelare, Devin, Smoljan a další.

Vitošsko-Osogovská oblast (VI.) zaujímá velkou část západního a středního Bulharska — jižní části Západní Staré planiny, Osogovskou planinu a Ichtiman-

skou Srednu goru a na západě dosahuje až ke státní hranici se SFR Jugoslávií. Disponuje různorodým komplexem přírodních, rekreačních a socioekonomických podmínek, které tvoří dobrou základnu pro rozvoj domácího a případně i mezinárodního cestovního ruchu. Dopravní dosažitelnost (silniční i železniční) je dobrá, avšak zdroje jsou využívány pouze zčásti, a to v podstatě pouze v okolí Sofie, Perniku, Kjustendilu a Trănu. Zvláštní místo ve využití zdrojů a v rozvoji domácího i mezinárodního cestovního ruchu zaujímá v této oblasti Sofia a Sofijský okresek cestovního ruchu. Základní funkce oblasti jsou: poznávací a rekreační turistika a lázeňství celostátního a mezinárodního významu, pěší turistika, sportovní lov a rybolov celostátního a místního významu, horolezectví, zimní a vodní sporty celostátního a mezinárodního významu. Vyčleněna jsou tato jádra: Sofia, Bankja, Pernik, Kjustendil a Trăn.

Cernomořská oblast (VII.) zabírá úzký pás bulharského pobřeží Černého moře. Bohatě přírodní, rekreační a socioekonomické podmínky a zdroje mají zvláště velký význam pro rekreační pobyty u moře (písečné pláže, výskyt horkých minerálních pramenů, dobře vybudovaná materiálně technická základna). Dopravní dosažitelnost je velice dobrá. Sjednocující úlohu má kabotážní spojení mezi jednotlivými přístavy. Ještě větší význam má však automobilová silnice s panoramatickými výhledy, která probíhá podél pobřeží a spojuje jednotlivá jádra a objekty. Využití oblasti je nerovnoměrné. Některé části jsou již vybaveny dobře, druhé jsou ve stádiu výstavby a velké potenciální možnosti třetích (pobřeží Dobrudže a Strandži) jsou zatím pouze v evidenci. Základní funkce oblasti jsou tyto: rekreační pobyty u moře a rekreační turistika, vodní sporty, poznávací turistika, lázeňství, kongresový cestovní ruch, vesměs celostátního a mezinárodního významu, lov a sportovní rybolov celostátního a místního významu. Ve dvou vytvořených podoblastech — Severní a Jižní, je několik dobře vybavených turistických jader: Varna, Balčik, Obzor, Nesebăr, Pomorie, Burgas, Sozopol a další. Specializované zaměření na rekreační pobyty u moře mají lázeňsko rekreační komplexy „Družba“, „Zlaté písky“, „Albena“, „Rusalka“, „Kamčija“, „Sluneční pobřeží“. Mezinárodní mládežnické středisko v Primorsku.

(Přeložil Vladimír Krška)

Literatura

- DEFERT P. (1966): La localisation touristique. Problems theoriques et pratiques. — AIEST, vol. 7. Bern.
- DINEV L. (1974): Koncepcija za turističesko rajonirane na NR Bălgarija. — Godišnik na Sofijskij Universitet, Geologo-Geografski Fakultet 66:2 (Geografija): 301—323. Sofija.
- KUKLICA J., ŠTEIS R., MIAZDRA J. (bez vročení): Metodické pokyny pre výstavbu stredísk cestovného ruchu a rekreácie. Reklama obchodu, 258 s. (Bez určení místa vydání).
- LIJEWSKI T. (1968): Geographische Probleme des Fremdenverkehrs in der Volksrepublik Polen. — Wiss. Abhandl. der Geograph. Gesellschaft der DDR. Bd. 6. Leipzig.
- MILESKA I. M. (1963): Regiony turystyczne Polski, Stan obecny i potencjalne warunki rozwoju. Warszawa.
- MARIOT P. (1981): K objasneniu niektorých termínov z geografie cestovného ruchu. Sborník ČSGS 86:246—256. Praha.
- POSEA G., POPESCU N., JELENICZ M. (1968): Zonarea județelor din România după potențialul turistic. Lucrările Colocviului Național de Geografia Turismului. București.
- PREOBRAŽENSKIJ V. S., ZORIN I. V., VEDENIN J. A. (1972): Geografičeskije aspekti konstruiranija novych tipov rekreacionnych sistem. — Izvestija AN SSSR, serija geografičeskaja, No. 1. Moskva.

- PŘIKRYL E., TLUSTÝ V. (1968): L'aménagement touristique dans le cadre de l'économie national. World travel, No. 9.
- WAGNER G. (1968): Die Ausstattung der Erholungsgebiete der DDR mit Ferienunterkünften. — Wiss. Abhandl. der Geograph. Gesellschaft der DDR, Leipzig.
- Geografija rekreacionnyh sistem SSSR. — AN SSSR, Institut Geografii, Moskva.

R é s u m é

REGIONALISATION TOURISTIQUE DE LA RP DE BULGARIE

Le développement du tourisme dans la RP de Bulgarie et sa transformation en branche de l'économie nationale est conditionné par les facteurs et les ressources naturels et anthropogènes. Leur large exploitation a été réalisé au plus haut degré dans les conditions du socialisme, après que le brusque développement des forces productrices conditionna les besoins sociaux de la population en tourisme et loisirs, ces derniers s'imposant de plus en plus.

Les ressources touristiques effectives, aussi bien que la base matérielle et l'infrastructure créées dans le pays, ont joué un rôle important dans le développement du tourisme intérieur, ainsi que du tourisme international. Il est nécessaire, afin de les activer, mener l'étude des ressources touristiques, de la base matérielle-technique, de la force ouvrière non seulement séparément, mais aussi d'une manière complexe, dans les systèmes territoriaux — régions touristiques qui se sont constitués.

La régionalisation touristique représente un point de départ très important pour l'exploitation des ressources touristiques du pays d'après leur destination fonctionnelle pour les différentes formes de tourisme. Elle est indispensable pour la réalisation d'un parfait engagement des autres branches économiques, pour l'emploi correct et rationnel de la force ouvrière, pour la réalisation d'une meilleure effectivité, pour éviter les disproportions du développement des forces productrices et de leur aménagement territorial. La régionalisation touristique offre des bonnes conditions préalables pour l'emplacement le plus rationnel de la base matérielle-technique et de l'infrastructure du tourisme. Elle présente des points de départ pour une assimilation rationnelle du site naturel, sa préservation et sa reconstruction. La régionalisation touristique a un caractère pronostic.

La régionalisation touristique a un caractère intégral. On en prend pour point de départ la combinaison complexe des facteurs et des ressources différents, qui contribuent au développement du tourisme économique et social dans des régions déterminées d'ordre taxonomique différent. Sur la base des études menées, l'auteur relève sur le territoire de la RP de Bulgarie les unités taxonomiques suivantes: région touristique de base, région touristique, microrégion touristique, localisation touristique, noyau touristique, place (objectif) touristique.

Pour la régionalisation touristique on prend pour base les combinaisons territoriales des ressources et des facteurs naturels, socio-économiques et culturels du pays les plus exprimés, qui ont la valeur nécessaire pour le développement du tourisme. C'est pourquoi les limites des régions touristiques ne coïncident pas avec les limites naturelles-géographiques. Ils s'écartent de ceux dernier, tout en englobant des territoires voisines, qui se rattachent non seulement du point de vue touristique, mais aussi par leur aspect socio-économique et du transport et jouent un rôle déterminé dans le développement de la région touristique.

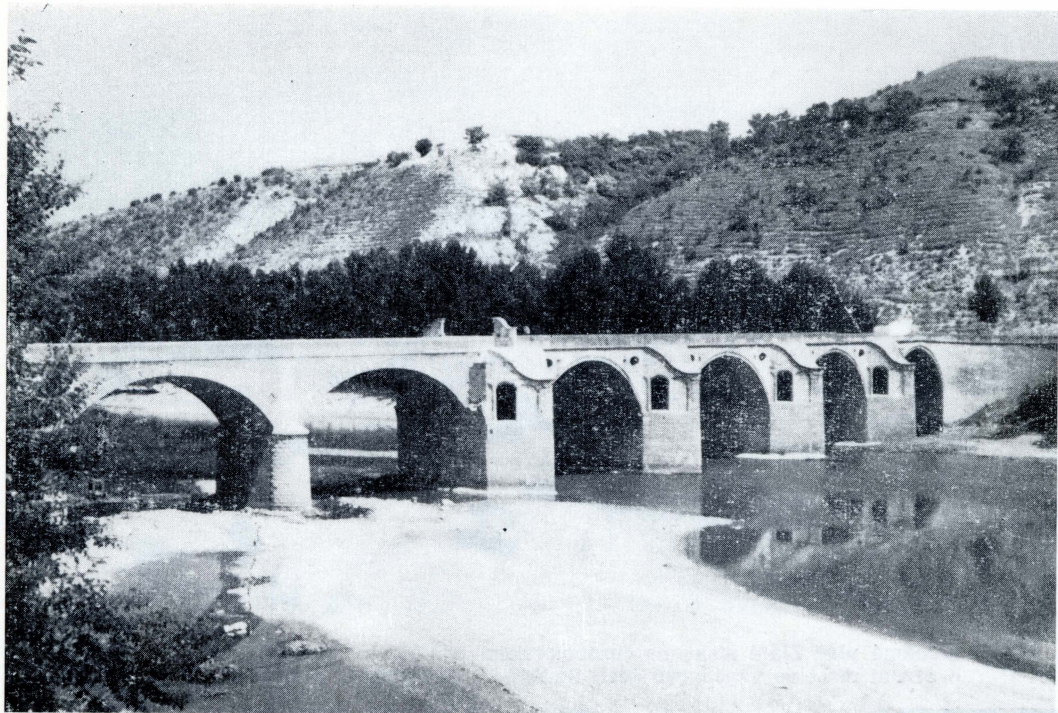
Dans l'article on ne donne que la caractéristique des régions touristiques de base, qui sont délimitées: de Danube, de la montagne Stara Planina (les Balkans), la région subbalkanique, de la montagne Sredna Gora, de Vitocha-Ossogovo, de Rila-Pirine, des Rhodopes et de la Mer Noire. La carte en annexe montre les limites de ces régions touristiques de base (I—VII), ainsi que des régions touristiques (II—1, II—2, II—3, etc.) et des microrégions.



1. Vysokohorský reliéf Pirinu.

2. Skalní hřiby v Belogradčických skalách v nejzápadnější části Staroplaninské oblasti.





3 Most u městečka Bjala, postavený architektem — samoukem
Koljou Fičetem v 19. století.

4. Městačko Nesebăr v Cernomořské oblasti.





5. Známa pláž Zlaté písky na černomořském pobřeží.
6. Skaľní most ve vápencové části Rodopů. (Snímky 1, 3—6 L. Dinev, č. 2 J. Rubin.)

