

ZD. LÁZNIČKA

PRÍSPEVEK K FUNKČNÍ KLASIFIKACI OBCÍ (DO 5000 OBYVATEL) JIHOMORAVSKÉHO KRAJE

Funkční třídění československých sídel se dosud omezovalo jen na města, po případě na sídla přechodného typu stojící na rozhraní mezi městem a vsí. Funkční klasifikaci venkovských sídel nebyla dosud věnována u nás ani v zahraničí dostatečná pozornost především z toho důvodu, že nebyly pro ni většinou k dispozici statistické podklady. Publikované výsledky československých předválečných sčítání lidu týkající se povolání obyvatelstva jsou zpracovány jen podle okresů a měst nad 10.000 obyvatel. Ani sčítání z roku 1950 neposkytuje údaje o povolání obcí v dostačujícím třídění. Teprve výsledky sčítání z roku 1961 obsahující data o hospodářské skladbě obyvatelstva obcí a údaje o počtu vyjíždějících za prací, umožnily přistoupit k pokusu o vypracování klasifikace zvláštních funkcí a funkčních typů venkovských sídel.

Ze složitého pojmu funkce sídel se tato práce omezuje na zvláštní funkce, dané především hospodářskou skladbou obyvatelstva. Obecných střediskových funkcí sídel si všímá jen letmo tím, že konfrontuje stanovené funkční typy s dnes platnou klasifikací našich městských obcí a klasifikací někdejších městyšů. Není sporu o tom, že kompletní funkční klasifikace bude vyžadovat globální hodnocení jak podle jejich zvláštních, tak i střediskových funkcí. Přitom bude nutno přihlídnout i k sociální skladbě obyvatelstva a k funkční charakteristice domů, která nejmýlněji odráží hospodářskou skladbu sídla v jeho fyziogromii.

Literatura (viz seznam za textem) obírající se funkcí zvláště sídel venkovských a její typologii (pokud byla autoru přístupná), vychází nejčastěji z hospodářské skladby bydlícího obyvatelstva. Tak je tomu ve funkční klasifikaci venkovských sídel Slovenska, zpracované *Ivaničkou, Zelenskou a Mládkem*, rozlišující podle poměru obyvatelstva pracujícího v místě a vyjíždějícího za prací 3 základní kategorie obcí. Jsou to obce výrobního typu s většinou obyvatelstva pracujícího v místě (nad 59 %), dále obce pracovního a výrobního typu s významným podílem po případě s většinou (41–62 %) obyvatelstva vyjíždějícího za prací a obce obytné s většinou (nad 62 %) obyvatelstva vyjíždějícího. V těchto základních typech hodnocených podle ekonomické aktivity rozeznává pak podle zastoupení hospodářských odvětví typy obcí průmyslových, zemědělských a lesnických, stavebních, dopravy, služeb a smíšených. V nejpřístupnější literatuře německé, přihlížející také k sociální skladbě obyvatelstva, je nejlépe zpracována typologie *Lindeho*, rozlišující 3 skupiny obcí a to podle obyvatelstva v obci pracujícího, dále bydlícího a podle významu nadobecních funkcí. Při převaze obyvatelstva pracujícího v místě mluví o provozních obcích (Betriebsgemeinden), při převaze vyjížděky za prací o obytných obcích (Wohngemeinden). Na hospodářské skladbě bydlícího obyvatelstva je založeno třídění *Beluszkého*, rozeznávající vsi čistě zemědělské, zemědělské, čistě průmyslové, průmyslové, obytné a čistě

obytné, vsi se speciální funkcí a vsi smíšené funkce. Obsáhlá *Lehmannova* typologie měst, venkovských obcí a obcí městského rázu přihlíží i ke střediskovým funkcím, stavebnímu stavu, městotvorným funkcím a komunálnímu zřízení. V této komplexní funkční klasifikaci lze sotva souhlasit se zařazením průmyslových, dopravních a rekreačních obcí jen do kategorie městských obcí, neboť obce těchto funkcí nemusí vždy být městy.

Zajímavá funkční typologie *Mittelhäuserové* vychází ze základních funkcí sídla jako bydliště a pracoviště a rozeznává podle toho 3 typy sídel: 1. sídla obytná, 2. sídla obytná a pracoviště, 3. sídla — pracoviště (např. izolované továrny, doly apod.). Za hlavní úkol pochopitelně považuje členění druhé skupiny, v níž domy jsou buďto bydlištěm a současně pracovištěm anebo bydliště a pracoviště jsou odděleny. Rozlišuje tak několik hlavních typů podle poměru zastoupení zemědělských usedlostí a řemeslnicko-živnostenských pracovišť. Uvedené typy jsou velmi cenné především pro zjištění, jak dalece se hospodářská struktura obyvatelstva zračí ve fyziognomii sídla. I když jistě existují úzké vztahy mezi fyziognomií sídla a hospodářskou strukturou jeho obyvatelstva, nemusí charakter zastavení, který pokulhává často za hospodářským vývojem, souhlasit se současnou hospodářskou skladbou obyvatelstva.

Při funkčním třídění sídel je třeba, jak ukázaly citované typologie, vycházet z hospodářské struktury především ekonomicky činného obyvatelstva, které v našich statistikách se dělí na 10 hlavních hospodářských odvětví. Jsou to: průmysl, stavebnictví, zemědělství a lesnictví s vodním hospodářstvím, doprava a spoje, obchod s výkupem a materiálně-technickým zásobováním, komunální služby s veřejným stravováním a bytovým hospodářstvím, zdravotnictví se sociální péčí, věda a výzkum se školstvím, kulturou, osvětou a tělesnou výchovou, správa s peněžnictvím, soudnictvím a veřejnou bezpečností, společenské organizace a jiná odvětví. Při konečném vyhodnocení funkční charakteristiky je možné skupiny komunálních služeb, zdravotnictví a vědy se školstvím a kulturou podle potřeby považovat za jedno odvětví služeb.

Hospodářská služba bydlicího obyvatelstva však sama o sobě může být kritériem zvláštních funkcí sídla jen tam, kde velká většina bydlicího ekonomicky činného obyvatelstva pracuje v bydlišti a dojízdka za prací do tohoto bydliště z jiných obcí je bezvýznamná. Tento předpoklad je však v hospodářsky pokročilých zemích splněn málokdy a v Jihomoravském kraji neexistuje obec (a snad ani osada) bez vyjízdky obyvatelstva za prací. Z tohoto důvodu, má-li být vyhověno platnému požadavku, že funkce sídla je nejvýrazněji vyjádřena převažující hospodářskou činností lidí v něm pracujících, musí se opírat o rozbor hospodářské skladby veškerého obyvatelstva v místě pracujícího tj. nejen bydlicího, nýbrž i do místa dojíždějícího. Obyvatelstvo bydlicí, avšak vyjíždějící za prací jinam, není pro charakteristiku funkce svého bydliště rozhodující, nýbrž jeho podíl ovlivňuje zvláštní funkci sídla, do něhož dojíždí. Pro vlastní bydliště má jeho podíl význam při vymezování tzv. obytných sídel, v nichž většina bydlicího obyvatelstva vyjíždí za prací. Takto pojatá funkční charakteristika sídel jako pracovišť ekonomicky činného obyvatelstva vystihuje nejlépe úlohu sídel ve společenské a současně i geografické dělbě práce, již se rozumí jak prostorové rozmístění společenské dělby práce uvnitř sídla, tak i rozmístění výsledných funkčních charakteristik sídel, tj. funkčních typů sídel v celkové sídelní síti. U větších sídel, zvl. měst, kde podíl vyjíždějícího a dojíždějícího obyvatelstva vzhledem k celkovému počtu ekonomicky činného obyvatelstva je malý, vyjadřuje hospodářská skladba bydlicího obyvatelstva dobře funkci sídla.

Roztřídění obcí podle poměru obyvatelstva bydlícího a pracujícího v místě k obyvatelstvu vyjíždějícímu za prací byla autorem věnována pozornost na jiném místě (Láznička 1966).

Vypracovaná funkční klasifikace obcí Jihomoravského kraje hodnotí tudíž funkci sídla podle obyvatelstva v místě pracujícího, a to jak bydlícího, tak i dojíždějícího. Je tudíž založena na pracovišti a nikoliv jen na bydlíšti ekonomicky činného obyvatelstva. Bylo to umožněno jednak použitím shora uvedených údajů o sčítání lidu v r. 1961 zpracovaných Geografickým ústavem ČSAV ve zkráceném výběru na děrovaných štítcích, jednak přehledem pracovních příležitostí pořízených oddělením oblastního plánování plánovacího odboru KNV v Brně. Tento přehled obsahuje seznam závodů a provozoven všech hospodářských odvětví s údajem o počtu zaměstnaných v roce 1962—1963. Bohužel nejsou v počtu zaměstnaných odlišeny osoby dojíždějící. Rozbor je vyčerpávající a týká se všech obcí do 5000 obyvatel (celkem 1656 obcí), mezi nimiž je jedno město, 21 malých měst (podle Srbovy klasifikace) a 1634 venkovských obcí (z nichž 1587 vsí a 47 sídel přechodného resp. smíšeného rázu, tj. venkovských obcí, kde podíl zemědělství v bydlícím obyvatelstvu klesá pod 20 % a podíl terciárního sektoru vystupuje většinou nad 20 %, po případě podíl těchto obou skupin vystupuje nad 20 %). Hlavním kritériem při vyčleňování funkčních charakteristik byla absolutní nebo relativní většina příslušníků určitého odvětví v počtu činného obyvatelstva. Rozhodující tu byly hodnoty 80, 50, 20 a 10 % připadající z celkového podílu pracujícího obyvatelstva na příslušníky určitého odvětví. Vedle nejsilněji zastoupených odvětví, která mohou být absolutní nebo jen relativně většinou, se ve funkční charakteristice uplatňují odvětví zastoupená více než 20 % činného obyvatelstva. Hospodářská odvětví zastoupená 10—20 % činného obyvatelstva se již neuplatňují v pojmenování funkční charakteristiky, jsou však uvedena jako subdominanty s podružnějším, ale ještě funkčně poměrně významným zastoupením. Na podkladě právě uvedeného statistického hodnocení v zastoupení jednotlivých hospodářských odvětví byly zjištěny tyto funkce obcí Jihomoravského kraje:

I. obce s jednoduchou funkcí (monofunkční) s obyvatelstvem zaměstnaným většinou (nad 50 % ekonomicky činných) v jednom odvětví (celkem 1432 obcí, tj. 86,4 % zkoumaných obcí). Sem náleží:

1. *obce ryze průmyslové s více než 80 % obyvatelstva zaměstnaného v průmyslu (20, tj. 1,2 % všech obcí),*
2. *obce průmyslové s 50—80 % obyvatelstva zaměstnaného v průmyslu (36 obcí, tj. 2,2 %),*
3. *obce ryze zemědělské s více než 80 % obyvatelstva zaměstnaného v zemědělství (1210 obcí, tj. 73,1 %),*
4. *obce zemědělské s 50—80 % obyvatelstva zaměstnaného v zemědělství (164, tj. 9,9 % obcí),*
5. *obce služeb s více než 50 % obyvatelstva zaměstnaného ve službách (jen 2 obce, tj. 0,1 %).*

II. obce se smíšenou funkcí (polyfunkční) s obyvatelstvem zaměstnaným většinou (nad 50 %) ve dvou nebo více hospodářských odvětvích, při čemž buďto nejsilněji zastoupené odvětví má absolutní většinu (nad 50 % obyvatelstva) a podíl druhých odvětví se pohybuje mezi 20—50 % (148 obcí)

anebo všechna odvětví zaměstnávají 20—50 % obyvatelstva (77 obcí) a vedoucí odvětví má jen relativní většinu (celkem 224 obcí, tj. 13,6 %). Jsou to:

6. *obce průmyslově-zemědělské* (62 obcí, tj. 3,9 %),
7. *obce zemědělsko-průmyslové* (89 obcí, tj. 5,5 %),
8. *obce průmyslové a služeb* (4 obce tj. 0,2 %),
9. *obce stovebnictví a zemědělství* (2 obce, tj. 0,1 %),
10. *obce zemědělské a dopravy, resp. spojů* (6 obcí, tj. 0,3 %),
11. *obce zemědělské a obchodu* (2 obce),
12. *obce zemědělské a služeb* (41 obcí, tj. 2,5 %),
13. *obce služeb a zemědělské* (8 obcí, tj. 0,4 %),
14. *obce služeb a obchodu* (3 obce, tj. 0,2 %),
15. *obce služeb a zemědělství s obyvatelstvem zaměstnaným převážně ve 3 hospodářských odvětvích (nejčastěji v průmyslu, zemědělství a službách)* (7 obcí, tj. 0,4 %).

U 224 obcí tj. asi 1/7 všech sledovaných obcí Jihomoravského kraje se vyskytují subdominanty jiných nežli vedoucích odvětví a to relativně častěji u funkčně smíšených obcí (37) nežli u obcí s jednoduchou funkcí (187). Podle okresů jsou obce se subdominantami relativně nejčastější pochopitelně u nejsilnější urbanizovaného okresu Brno-venkov (32 obcí) především zásluhou školství, služeb a průmyslu, kterážto odvětví mají vedoucí postavení v subdominantách i v celokrajovém úhrnu. Tato subdominantní odvětví se nejčastěji vyskytují u zemědělských obcí. Nejslaběji jsou zastoupeny subdominanty v okrese Třebíč (10 obcí) v první řadě vlivem vysokého podílu ryze zemědělských a zemědělských obcí.

Z obcí monofunkčních, které, jak patrně, mají velkou převahu nad polyfunkčními, jsou početně malou, ale hospodářsky významnou skupinou obce ryze průmyslové. Převaha ryze průmyslového obyvatelstva jde na vrub v první řadě obyvatelstva dojíždějícího díky velkým závodům zvláště těžkého, méně často lehkého průmyslu (v 9 obcích závody s více než 1000 pracovními příležitostmi, v 6 obcích po 2 nebo 1 závod s více než 500 pracovníky). Většina obcí této skupiny poskytuje většinu bydlíčního obyvatelstva dostatek pracovních příležitostí v místě. Téměř nikde nevystupuje podíl žádného neprůmyslového odvětví nad 10 %. Velká většina průmyslu obcí této kategorie navazuje alespoň z části na kapitalistický průmysl z doby rakousko-uherské monarchie nebo první republiky. Z hlediska správních střediskových funkcí z doby kapitalistické byla 1 obec městem a 3 obce městy. Vzhledem k malému podílu zemědělského obyvatelstva i v bydlícím obyvatelstvu (tj. bez průmyslové dojížděky) je třeba považovat velkou většinu ryze průmyslových obcí za sídla přechodného, tj. poloměstského rázu. U některých z těchto obcí je jejich přechodný charakter ještě zesílen výrazným zastoupením terciárního sektoru (nad 20 % z veškerého bydlíčního obyvatelstva). Jde tu ovšem velkou většinou o obyvatelstvo vyjíždějící za prací do blízkého většího centra.

Průmyslové obce nemají již tak výraznou převahu průmyslové dojížděky nad obyvatelstvem bydlícím a pracujícím v místním průmyslu. Ve většině těchto obcí převažuje průmyslové obyvatelstvo dojíždějící. Velké závody s více než s 1000 pracovníky jsou zde výjimkou. Většina průmyslových obcí se vyznačuje převahou obyvatelstva bydlíčního a pracujícího v místě. U více než poloviny průmyslových obcí se uplatňují již subdominanty neprůmyslových odvětví. Jsou to nejčastěji služby, dále zemědělství a zemědělství s jiným hospodářským odvětvím. Tyto subdominanty vystupují téměř vždy v obcích, které mají a měly již dříve určitou

správní a kulturní střediskovou funkci. Průmysl průmyslových obcí navazuje opět u většiny obcí na kapitalistický průmysl. Kromě 12 malých měst je mezi obcemi této skupiny 10 bývalých městysů. Většinu průmyslových obcí je třeba považovat za přechodná sídla, neboť zemědělské obyvatelstvo klesá většinou pod 20 % činného bydlíčního obyvatelstva a terciární sektor často vystupuje nad 20 procent. U obcí s výrazným podílem zemědělství jde namnoze o malé nebo menší venkovské obce, v nichž se již za kapitalismu nebo po II. světové válce usídlil významný průmyslový podnik.

Zdaleka nejpočetnější funkční skupinou obcí jsou obce ryze zemědělské. Převaha zemědělství téměř vždy plyne z vlastního zemědělství, a to zvláště v sídlech hospodářství státních statků. Ryze zemědělské obce mají většinou převahu obyvatelstva bydlíčního a pracujícího v místě — necelá třetina patří do kategorie obytných obcí. Subdominanty nezemědělských odvětví jsou u ryze zemědělských obcí vzácné. Jen 48 obcí této skupiny náleželo do kategorie někdejších městysů.

Mnohem méně početné nežli obce právě uvedené skupiny, jsou obce zemědělské, z nichž většina náleží do skupiny obcí obytných. Oproti ryze zemědělským obcím mají zemědělské obce již významnější lokální střediskové funkce, zračí se jednak v relativně větším počtu někdejších městysů (41, tj. čtvrtina těchto obcí), jednak v tom, že většina těchto obcí má subdominanty nezemědělských odvětví, z čehož více než polovina připadá na služby, dobrá čtvrtina na průmysl. Většina zemědělských obcí má drobnou průmyslovou výrobu.

Obce smíšené funkce se svým počtem i hospodářským významem nemohou rovnat obcím monofunkčním. Jsou to především obce průmyslově-zemědělské s absolutní nebo relativní většinou obyvatelstva zaměstnaného v průmyslu. Velikost největších průmyslových závodů se tu pohybuje mezi 100—500 zaměstnanci, vzácně nad 500 nebo nad 1000 zaměstnanců. Něco více než polovina těchto obcí má převahu průmyslového obyvatelstva bydlíčního a pracujícího v místě nad obyvatelstvem do průmyslu dojíždějícím, u zbývajících je tomu naopak. Většina obcí této skupiny má převahu obyvatelstva bydlíčního a pracujícího v místě nad vyjíždějícím. Subdominanty neprůmyslových a nezemědělských odvětví jsou vzácné. Jen 17 obcí této skupiny náleží do kategorie někdejších městysů. Z obcí této funkční kategorie lze nesporně považovat mnohá za sídla přechodného rázu (podle výše uvedených kritérií).

Početnější nežli právě uvedená skupina jsou obce zemědělsko-průmyslové s absolutní nebo relativní většinou zemědělského obyvatelstva. Průmyslové podniky s více než 100 zaměstnanci jsou zde poměrně vzácné. Téměř z poloviny jsou to obce obytné a něco méně je obcí s většinou obyvatelstva pracujícího v místě. Subdominanty jiných hospodářských odvětví se vyskytují zřídka. Asi čtvrtina obcí se vyznačovala vyšší střediskovou funkcí.

Další skupina, obce průmyslu a služeb jsou jen 4, v tom 2 bývalá okresní města a 1 bývalý městys. Funkce služeb vyplývá ze střediskového významu těchto obcí a vyznačuje se výrazným zastoupením především komunálních služeb, školství a zdravotnictví. Subdominanty nad 10 % se vyskytují všude a týkají se zemědělství a dopravy.

Z ostatních obcí smíšené funkce stojí ještě za zmínku poměrně početná kategorie obcí zemědělství a služeb respektive služeb a zemědělství. Nejčastěji jde o základní a střední školství, sociální péči, komunální služby a zdravotnictví. Subdominanty jiných hospodářských odvětví jsou vzácné. Polovina těchto obcí má převahu obyvatelstva pracujícího v místě. Z hlediska střediskových funkcí jde v této skupině o 2 bývalá města a 14 bývalých městysů.

Sledováním oblastního rozšíření uvedených funkčních typů obcí se dochází k funkčním typům, jejichž funkční charakteristiky vykazují výrazné geografické rozšíření. V oblastním rozšíření funkčních typů Jihomoravského kraje se bude pochopitelně zračit v prvé řadě rozhodující převaha monofunkčních, zvláště zemědělských obcí. Tato skutečnost se projevuje poměrnou jednotvárností, uniformitou celkového obrazu. Tato uniformita projevující se více než 80 % většinou zemědělských obcí je zřetelně nejvýraznější na západní Moravě, především díky velkému počtu poměrně malých obcí, avšak obdobná je i na jižní Moravě a dále v okresech Kroměříž, Gottwaldov a Prostějov. Pod 80 % klesá podíl ryze zemědělských obcí jedině v okrese Vyškov, Brno-venkov a Blansko. Je tam snižován poměrně silným zastoupením funkčně smíšených obcí, v okrese Brno-venkov také podílem ryze průmyslových a průmyslových obcí. Ryze průmyslových a průmyslových obcí mají kromě okresu Brno-venkov relativně nejvíce okresy Hodonín, Blansko, Jihlava, Vyškov. Podíl smíšených obcí vykazuje celkem v jednotlivých okresech malé výkyvy a uplatňují se v něm pochopitelně nejsilněji nejpočetnější typy (zemědělsko-průmyslové, průmyslové-zemědělské a zemědělství a služeb).

Sledujeme-li blíže rozmístění nezemědělských a smíšených obcí, poznáme, že se zřídka vyskytují ojedinele, nýbrž tvoří větší či menší shluky, zvláště v blízkosti velkých středisek. Největší takový shluk se soustředí do okresu Brno-venkov a Blansko, tudíž do oblasti starého kapitalistického průmyslu. Nejrozsáhlejší souvislá oblast tohoto shluku se rozkládá na území uvedených okresů a při východním okraji okresu Vyškov, tedy sev. a sv. od Brna a v okolí Blanska. Počítáme-li k ní i města Blansko a Kuřim, tvoří ji 27 obcí. Historickým jádrem této oblasti je průmysl těžby stavebních hmot a keramických surovin v Moravském krasu, starý, dnes rozšířený a zmodernizovaný strojírenský průmysl blanenské oblasti v Adamově a Blansku a konečně menší průmyslová střediska navazující na starší kapitalistický vývoj. Funkce služeb obcí této oblasti se nejčastěji vztahuje na celý soubor běžného občanského vybavení nebo na jednotlivé rozšířené služby často vyššího stupně.

Druhá, méně rozsáhlá souvislá oblast smíšených a nezemědělských obcí okolí Brna leží v jz. části okresu Brno-venkov a čítá (včetně průmyslových Ivančic) 10 obcí. Jádro tvoří na jz. okraji ležící důlní oblast rosicko-oslavanského uhelného revíru.

Třetí souvislá oblast ležící jižně a jihovýchodně od Brna čítá 8 obcí. Pro tyto obce je příznačné, že s výjimkou jedné leží všechny při železnici a jejich průmyslová funkce pochází z doby rakousko-uherské monarchie.

Spojili-li se tři právě uvedené oblasti na Brněnsku a Blanensku s územím okresu Brno-město a přilehlé průmyslové Vev. Bitýšky, vznikne v zázemí Brna největší souvislá oblast 45 nezemědělských a smíšených obcí v Jihomoravském kraji. Poloha této oblasti vzhledem k Brnu ukazuje, jak průmyslová výroba i nevýrobní odvětví se soustřeďují především na severu a jihu brněnského zázemí, zatímco jeho východní a západní část má dosud naprostou převahu zemědělského charakteru. V rozmístění průmyslové výroby této oblasti se zračí dosud vliv kapitalistického až feudálního průmyslu, zatímco v terciárním sektoru (zvláště v oboru služeb) se nesporně projevuje vliv velkého centra.

Vedle právě uvedených největších shluků obcí smíšené a nezemědělské funkce na Brněnsku a Blanensku lze ještě podobné shluky, ač v menším rozsahu, pozorovat na Hodonínsku, Uhersko-Hradištsku a Gottwaldovsku. Shluk hodonínský byl vyvolán především tamějším důlním průmyslem a čítá spolu s průmyslo-

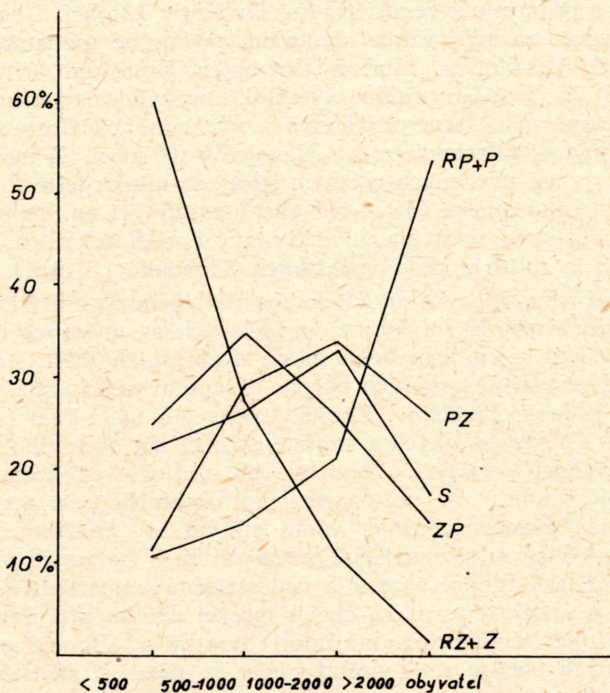
vým Hodonínem a průmyslově-zemědělskými Dubňany 12 obcí. Uhersko-hradišfská aglomerace vděčí za svůj vznik především poválečné industrializaci a čítá s městy Strážnicí, Veselím n. Mor. a Uherským Hradištěm (včetně Starého Města a Kunovic) 18 obcí. Gottwaldovský shluk navazující na kapitalistický průmysl, se rozkládá převážně severovýchodně a východně od Gottwaldova a čítá spolu s Gottwaldovem, Otrokovicemi a Napajedly 10 obcí. Z menších shluků smíšených obcí v právě uvedených okresích stojí za zmínku ještě 2 shluky v severní části blanenského okresu (10 + 12 obcí), zasahující na východ do okresu prostějovského a vážící se zčásti na údolí Svitavy (podél železnice Brno—Česká Třebová). Dále je to shluk v okolí Valašských Klobouků (5 obcí).

Jestliže na Brněnsku, Blanensku, Hodonínsku, Uherskohradištsku a Gottwaldovsku se vytvořily rozsáhlé shluky nezemědělských a smíšených obcí, soustřeďující se v první řadě kolem krajského města a okresních měst, není tomu tak zdaleka v té míře ve většině ostatních okresů Jihomoravského kraje. Tam se kupí jen menší (okr. Jihlava, Prostějov, Znojmo) nebo jen malá část (okr. Břeclav, Kroměříž, Vyškov) nezemědělských a smíšených obcí kol okresního centra a většina jich je rozptýlena v malých shlucích nebo ojedinele na území okresu. Ve 2 okresích (Třebíč, Žďár n. S.) toto zázemí kol okresních měst zcela chybí. Na Prostějovsku je to způsobeno jednak velmi silným soustředěním průmyslu do okresního centra, jednak silně zemědělským zázemím. V ostatních okresích hrály úlohu silně zemědělské funkce okresu a nedostatečná industrializace za kapitalismu. Zajímavý je shluk 8 resp. 13 obcí s malým dvojím přerušením ve žďárském okrese, sledující téměř výhradně údolí Svatky od Borače po Jimramov. Tento pás smíšených obcí je snad dosud projevem někdejší závislosti průmyslu na vodním toku.

Srovnání rozšíření nezemědělských a smíšených obcí s rozšířením obytných, zvláště ryze obytných obcí, ukázalo značnou podobnost najmě na Brněnsku, Blanensku, Gottwaldovsku a Uherskohradištsku. Tato shoda, která je u obou těchto funkčních typů výrazem přitažlivosti průmyslových středisek a velkoměst i vztahů mezi těmito středisky a jejich zázemím, ukazuje, že z hlediska metod ekonomicko-geografické rajonizace je třeba zmíněné oblasti koncentrace těchto typů hodnotit stejně. Jde zde o tzv. uzlové (nodální) oblasti, zatímco převážně zemědělské oblasti s malou vyjíždkou představují oblasti stejnotvaré (uniformní), stejnorodé (homogenní).

Konstatovaný kontrast v rozšíření nezemědělských a smíšených obcí mezi oblastmi tradičního kapitalistického průmyslu na Brněnsku, Hodonínsku a Gottwaldovsku a mezi oblastmi v kapitalismu zaostávajícími zvláště na Třebíčsku a Žďársku ukazuje zároveň, že funkční přeměny venkovských obcí vyvolané industrializací a tudíž urbanizace venkova je stále nejvýrazněji patrna v okolí starých kapitalistických průmyslových středisek. Urbanizace, podníčená poválečnou socialistickou industrializací se dosud nejvýrazněji projevila na Uherskohradištsku.

Funkční rozbor venkovských obcí Jihomoravského kraje dokládá, že studovaná oblast si uchovala následkem koncentrace průmyslové výroby do větších středisek značnou převahu zemědělského funkčního charakteru, jeví se v podstatné převaze ryze zemědělských a zemědělských obcí nad obcemi funkcí nezemědělských a smíšených. Hodnocení nezemědělských a funkčně smíšených obcí ukázalo, že vedle průmyslu se výrazně uplatňují v jejich funkční skladbě i v hospodářské struktuře jejich obyvatelstva odvětví terciárního sektoru (zvláště služeb), jejichž zastoupení vzrůstá s velikostí a střediskovým významem sídla. Tak např. více než polovina (53,6 %) ryze průmyslových a průmyslových obcí má nad 2000



1. Vztah velikostních skupin obcí k funkčním typům obcí.

RP+P — obce ryze průmyslové a průmyslové,
 RZ+Z — obce ryze zemědělské a zemědělské,
 PZ — obce průmyslově-zemědělské, ZP — obce
 zemědělsko-průmyslové, S — obce smíšené
 a služeb.

obyvatel. Obce průmyslově-zemědělské a smíšené funkce s výrazným zastoupením nevýrobního sektoru, po případě obce služeb jsou nejpočetnější ve velikostní kategorii od 1000 do 2000 obyvatel. Naproti tomu u zemědělsko-průmyslových obcí, s poměrně malým podílem terciárního sektoru, je nejpočetněji zastoupena velikostní skupina s 500—1000 obyvateli (viz diagram, obr. č. 1). Podobný je vztah ke střediskovosti sídel, projevující se procentním zastoupením měst a bývalých městysů, které u ryze průmyslových a průmyslových sídel činí 45,4 %, u ryze zemědělských a zemědělských však jen 6,5 %. Je patrné, že služby a vůbec odvětví terciárního sektoru charakterizují vždy významnější střediska, i když jejich rozvoj jde většinou paralelně s rozvojem průmyslu. Jsou tudíž důležitým městotvorným a urbanizačním činitelem a z tohoto hlediska snad bude třeba revidovat názor o významu průmyslu jako hlavního městotvorného činitele. Je to nasnadě při vzrůstajícím významu povolání terciárního (nevýrobního) sektoru v celosvětovém měřítku.

Vzhledem k poměrně značné ekonomické rovnováze Jihomoravského kraje lze očekávat, že zjištěné vedoucí funkční typy venkovských obcí se budou uplatňovat

jako dominantní typy i při zpracování funkční klasifikace obcí v dalších krajích českých zemí. Bude zajímavé srovnat funkční klasifikaci obcí podle pracoviště s hospodářskou skladbou obcí. Toto srovnání, které bude předmětem dalšího studia, ukázalo zatím, že podle hospodářské skladby bydlícího obyvatelstva opět díky koncentraci průmyslu, vyvolávající dojíždku, má jihomoravský venkov převahou zemědělsko-průmyslový respektive průmyslově-zemědělský ráz, jímž se vyznačují téměř 2 třetiny z 1656 zkoumaných obcí. Tento ekonomický smíšený ráz bydlícího obyvatelstva většiny venkovských obcí jihomoravského kraje nesporně ovlivňuje pokračující poměšťování venkova, i když tento svou vlastní funkcí vzhledem k obyvatelstvu pracujícímu v místě je naprostou převahou zemědělský. Tato urbanizace se projevuje jak ve fyziognomii vsí (např. převahou rodinných domků) tak i v jejich materiální a nemateriální kultuře jakož i v celkovém sociologickém profilu obyvatelstva.

Nastíněná funkční klasifikace obcí Jihomoravského kraje, daná hospodářskou skladbou v místě pracujícího obyvatelstva, zpracovaná tudíž z hlediska spíše demografického, by vyžadovala najmě z geografického hlediska dalšího zpracování vzhledem k prostorovému rozmístění jednotlivých funkcí v hranicích intravilánů jednotlivých obcí. S ohledem na náročnost tohoto úkolu by bylo nutno se omezit na obce složitější a významnější hospodářské funkce, tj. především na obce průmyslové, smíšené, po případě speciální funkce. Výsledkem tohoto dalšího výzkumu by byly mapy funkční diferenciacie obcí (v měřítku minimálně 1 : 10.000, nebo lépe 1 : 5.000), které by představovaly jakýsi vyšší stupeň map využití země (land-use). Takové mapy by byly významným kartografickým dokumentem hospodářské geografie, jehož cena, vzhledem ke srovnání funkčního stavu dvou časových období by s odstupem času vzrůstala. Zároveň by tyto mapy sloužily jako dobrý podklad pro plánovací orgány a tím i jako důležitý nástroj aplikované geografie.

Prameny a literatura

- a) Soupis pracovních příležitostí v obcích Jihomoravského kraje (Plánovací odbor KNV v Brně).
 - b) Výsledky sčítání lidu z r. 1961 — data o hospodářské skladbě bydlícího obyvatelstva zpracovaná na GÚ na děrovacích štítcích.
 - c) Compass roč. 49, IV—V. Finanzielles Jahrbuch f. Österreich-Ungarn. Wien 1916.
 - d) Hospodářská a sociální struktura obyvatelstva. — Mapový list 24, Atlas ČSSR, ÚSGK, Praha 1967.
1. BELUSZKY P. (1965): Falusi településeink osztyalyozása. Földrajzi Értésítő XIV.: 149—163, Budapest.
 2. BOBEK H. (1954): Bemerkungen zur Ermittlung von Gemeindetypen in Österreich. Beiträge zur Ermittlung von Gemeindetypen. Wien.
 3. BOESLER K. A. (1962): Zum Problem der quantitativen Erfassung städtischer Funktionen. Lund Studies in Geography ser. B. Human Geogr. No. 24: str. 145—155. Lund.
 4. CRKVENCÍČ I. (1966): Tipovi općina SR Hrvatske. Geogr. glasnik 27:17—31.
 5. FINKE H. (1953): Soziale Gemeindetypen. Geogr. Taschenbuch 1953: 509—512. Stuttgart.
 6. HESSE P. (1950): Über die Typologie des Raumes. Ber. z. Dt. Landeskunde 9: 37—44.
 7. HUFNER W. (1953): Wirtschaftliche Gemeindetypen. Raum u. Wirtschaft 3:43—57. Bremen-Horn.
 8. HUTTENLOCHER F. (1950): Funktionelle Siedlungstypen. Ber. z. Deutsch. Landeskunde 7 (1949—50): 76—86.

9. IVANIČKA K. — ZELENSKÁ J. — MLÁDEK J. (1966): Funkcionálne typy vidieckych sídiel Slovenska. Acta geolog. et geogr. univ. Comenianae Geographica Nr. 6, str. 51—92. Bratislava.
10. KLEMENČIČ V. (1960): Problemi gospodarsko-geografske klasifikacije slovenskih naselij. Geogr. vestnik Melikov zbor. 32:111—130. Ljubljana.
11. KOVALJEV S. A. (1957): Ob ekonomiko-geografičeskom položeniji selskich poseleńij i jeho izučeniji. Voprosy geografiji 42:134—176. Moskva.
12. LÁZNIČKA Z. (1967): Funkční klasifikace venkovských sídel Jihomoravského kraje. Zprávy o vědecké činnosti 6:47—61, Brno.
13. LÁZNIČKA Z. (1966): Příspěvek k funkční klasifikaci venkovských sídel Jihomoravského kraje. Zprávy Geografického ústavu ČSAV 10:1—6. Opava.
14. LEHMANN H. (1956): Die Gemeindetypen, Beiträge zur siedlungskundlichen Grundlegung von Stadt- und Dorfplanung. Berlin.
15. LINDE H. (1952): Grundfragen der Gemeindetypisierung. Raum u. Wirtschaft 3:57—121.
16. MITTELHÄUSSER K. (1960): Funktionelle Typen ländlicher Siedlungen auf statistischer Basis. Ber. z. Dt. Landeskunde 24:145—156. Bad Godesberg.
17. SCHWIND M. (1950): Typisierung der Gemeinden nach ihrer sozialen Struktur als geographische Aufgabe. Ber. z. Dt. Landeskunde 8:53—68, Stuttgart.
18. VEREŠÍK J. (1966): Príspevok k funkcionálnej klasifikácii miest Slovenska r. 1961. Geografický časopis 18:18—43. Bratislava.
19. ZAGOZDŻON A. (1966): Zespoły osadnicze o funkcjach nierolniczych jako formy urbanizacji wsi. Seria IV zagadn. społeczno-gospodarczych w kształtowaniu przestrzennym sesz. 5. In: Problemy ewolucji układów osadniczych na tle procesów urbanizacyjnych w Polsce, str. 103—128, Warszawa.
20. ZILL C. (1944): Gemeindetypen in Niedersachsen. Archiv f. Landes- und Volkskunde von Niedersachsen 20:144—148. Oidenburg.

CLASSIFICATION FONCTIONNELLE DES HABITATS RURAUX DANS LE DÉPARTEMENT DE LA MORAVIAE DU SUD

Le recensement de la population de 1961, indiquant le nombre d'habitants économiquement actifs, classés en 10 branches économiques principales, et la liste des occasions de travail dans les communes du département de la Moravie du Sud, contenant l'aperçu de toutes les entreprises et petites usines avec le nombre d'habitants travaillant dans la commune qu'ils habitent et le nombre d'habitants migrants de travail, ont servi de base pour l'élaboration de la classification fonctionnelle de 1656 communes (parmi lesquelles 1 ville et 21 petites villes) dans le département de la Moravie du Sud [jusqu' à 500 habitants]. Cette classification, basée sur les nombres d'habitants travaillant dans la commune (habitants de la commune et travailleurs arrivant pour travailler dans la commune, a permis de discerner les types fonctionnelles suivants:

I. Communes à fonction simple (communes monofonctionnelles) avec la population travaillant pour la plupart dans une branche économique (1432 communes). Ce sont: 1. Communes purement industrielles avec plus de 80% de la population travaillant dans l'industrie (20 communes). 2. Communes industrielles avec plus de 50 % de la population travaillant dans l'industrie (36 communes). 3. Communes purement agricoles avec plus de 80% de la population travaillant dans l'agriculture (1210 communes). 4. Communes agricoles avec plus de 50% de la population travaillant dans l'agriculture (164 communes). 5. Communes de services avec plus de 50% de la population travaillant dans les services (2 communes).

II. Communes à fonction mixte (communes polyfonctionnelles) avec la population travaillant pour la plupart (plus de 50 %) dans 2 branches économiques au moins, dans chacune de ces branches doivent travailler plus de 20 % de la population (224 communes). Ce sont: 6. Communes industrielles-agricoles (62 communes). 7. Communes agricoles-industrielles (89 communes). 8. Communes industrielles et de services (4 communes). 9. Communes de construction et agricoles (2 communes). 10. Communes agricoles et de transport (6 communes). 11. Communes agricoles et de commerce

(2 communes). 12 Communes agricoles et de service (41 communes). 13. Communes de services et agricoles (8 communes). 14. Communes de commerce et de services (3 communes). 15. Autres communes dont la population travaille dans 3 branches économiques (7 communes).

La répartition régionale des types fonctionnelles, établis dans le département de la Moravie du Sud reflète l'uniformité relative due à la prépondérance décisive des communes plus ou moins agricoles. Cette uniformité est la plus accentuée dans les parties ouest et sudoest de ce département grâce au plus petit nombre de communes non-agricoles et mixtes. Les communes appartenant à ce type fonctionnel, c'est-à-dire les communes plus ou moins industrielles, et les communes, dans lesquelles se font valoir, à côté de l'industrie et l'agriculture, également les services, sont concentrées en 4 groupements accusés (les arrières des villes de Brno, Blansko, Gottwaldov et les noyaux économiques des arrondissements Uh. Hradiště et Hodonín), lesquelles, à l'exception de l'arrondissement Uh. Hradiště, correspondent aux régions industrielles traditionnelles de l'époque capitaliste. Partout ailleurs, les communes non-agricoles et mixtes ne forment que de groupements plus petits ou on ne les trouve que sporadiquement. Il s'agit, dans ce cas, des régions à l'agriculture prépondérante, lesquelles n'étaient qu'insuffisamment industrialisées à l'époque capitaliste ou bien dont l'industrie s'est concentré d'une manière presque exclusive dans le centre d'arrondissement (Prostějov).

Fig. 1. Rapport de la grandeur de communes aux types fonctionnels de communes.

RP+P — communes purement industrielles et industrielles, RZ+Z — communes purement agricoles et agricoles, PZ — communes industrielles-agricoles, ZP — communes agricoles-industrielles, Sl — communes mixtes et de services.