

SBORNÍK

ČESKOSLOVENSKÉ SPOLEČNOSTI ZEMĚPISNÉ

ROČNÍK 1969 • ČÍSLO 2 • SVAZEK 74

JAROMÍR DEMEK

21. MEZINÁRODNÍ GEOGRAFICKÝ KONGRES V INDII

V listopadu a prosinci 1968 byl v Indii uspořádán 21. kongres Mezinárodní geografické unie (IGU). Kongres pod záštitou indické vlády organizoval indický národní komitét geografický v čele s prezidentem IGU prof. S. P. Chatterjeem. Kongres sestával jednak z vlastního zasedání v New Delhi a jednak ze symposií a exkurzí v různých částech Indie. V téměř stoleté historii mezinárodních geografických kongresů se kongres poprvé konal v Asii.

Vlastní zasedání 21. mezinárodního geografického kongresu a 12. generálního shromáždění Mezinárodní geografické unie bylo ve dnech 1.—8. prosince v New Delhi. Velkou výhodou kongresu bylo, že organizační výbor soustředil všechna jednání do velkého sjezdového paláce Vigyan Bhavan.

Kongres byl slavnostně zahájen 1. prosince 1968 v 9.30 hod. ve velké hale Vigyan Bhavan. Po přivítání účastníků prof. T. S. Seshadrim, prezidentem National Institute of Sciences, zahájila kongres ministerská předsedkyně Shrimati Indira Gándhiová (foto 1). Ve svém projevu zdůraznila význam geografie při tvorbě a ochraně životního prostředí a zvláštní pozornost věnovala současným geografickým problémům Indie, zejména erozi půdy, zabránění rozšiřování pouští na severozápadu Indie, zvládnutí povodní a ochraně proti abtazi na malabarském pobřeží. Hlavní částí zahajovacího ceremonielu byl projev prezidenta IGU prof. S. P. Chatterjeeho. Po stručném přehledu činnosti IGU v období 1964—1968 se prof. S. P. Chatterjee věnoval vztahům mezi rozvojovými a vyvinutými zeměmi jako základu světového míru a harmonie. V úvodní části se zejména zmínil o významu ekonomickogeografické rajonizace a o čs. přínosu uspořádáním zasedání v Brně v roce 1965. V druhé části byly zejména zajímavé vývody o vzniku tzv. čtvrtého světa kolem Čínské lidové republiky. Po projevu prezidenta IGU následovaly stručné zdravice prof. R. L. Singha za indický národní komitét geografický a prof. A. G. Jhingrana za National Institute of Sciences of India. Zahajovací ceremoniel byl zakončen indickou národní hymnou.

Valná shromáždění Mezinárodní geografické unie se pak konala ve dnech 1., 6. a 8. prosince 1968. Na valných shromážděních byli nejprve zvoleni noví členové IGU. Jako řádní členové Mezinárodní geografické unie byli jednomyslně zvoleni Quatemala, Jamaica, Malawi, Panama, Filipíny, Hong Kong, Tanzanie, Thajsko a Zambie. Jako asociovaní členové byli zvoleni Sierra Leone a Vatikán. Po volbách sdělil generální sekretář prof. dr. H. Boesch, že IGU má nyní celkem 68 řádných a 4 asociované členy. Následovala volba nového předsednictva IGU. Presidentem na období 1968—1972 byl zvolen prof. S. Leszczycki (Polsko)

a generálním sekretářem prof. Ch. D. Harris (USA). Za vicepresidenty IGU pak byli vybráni prof. J. Dresch (Francie), prof. F. Gribaudi (Itálie), prof. T. Hägerstrand (Švédsko), prof. S. V. Kalesnik (SSSR), prof. M. J. Wise (Vel. Británie) a prof. M. Zamorano (Argentina). Podle stanov se vicepresidentem automaticky stal i odstupující prezident prof. S. P. Chatterjee.



1. Zahájení 21. mezinárodního geografického kongresu ministerskou předsedkvní S. I. Gándhiovou dne 1. 12. 1968 ve velké hale Vigyan Bhavan.

[Foto: Punjab Service.]

Velká diskuse se rozvinula kolem komisí IGU, které jsou hlavními nositeli činnosti Mezinárodní unie v mezisjezdovém období. Návrh, který připravil programový výbor v čele s prof. J. Dreschem, nebyl předsednictvem IGU přijat a valnému shromáždění byl předložen návrh pouze na 12 komisí. V průběhu diskuse o návrhu byly podány z pléna jednotlivými delegacemi i celými skupinami další návrhy, takže celkový počet navrhaných komisí činil 30. Z nich pak bojovým hlasováním valné shromáždění zvolilo následující komise a jejich předsedy:

I. Stálé komise:

1. Národních a regionálních atlasů (K. A. Sališčev, SSSR)
2. Aplikované geografie (M. Phlipponneau, Francie)
3. Lékařské geografie (A. T. A. Learmonth, Austrálie)

II. Řádné komise:

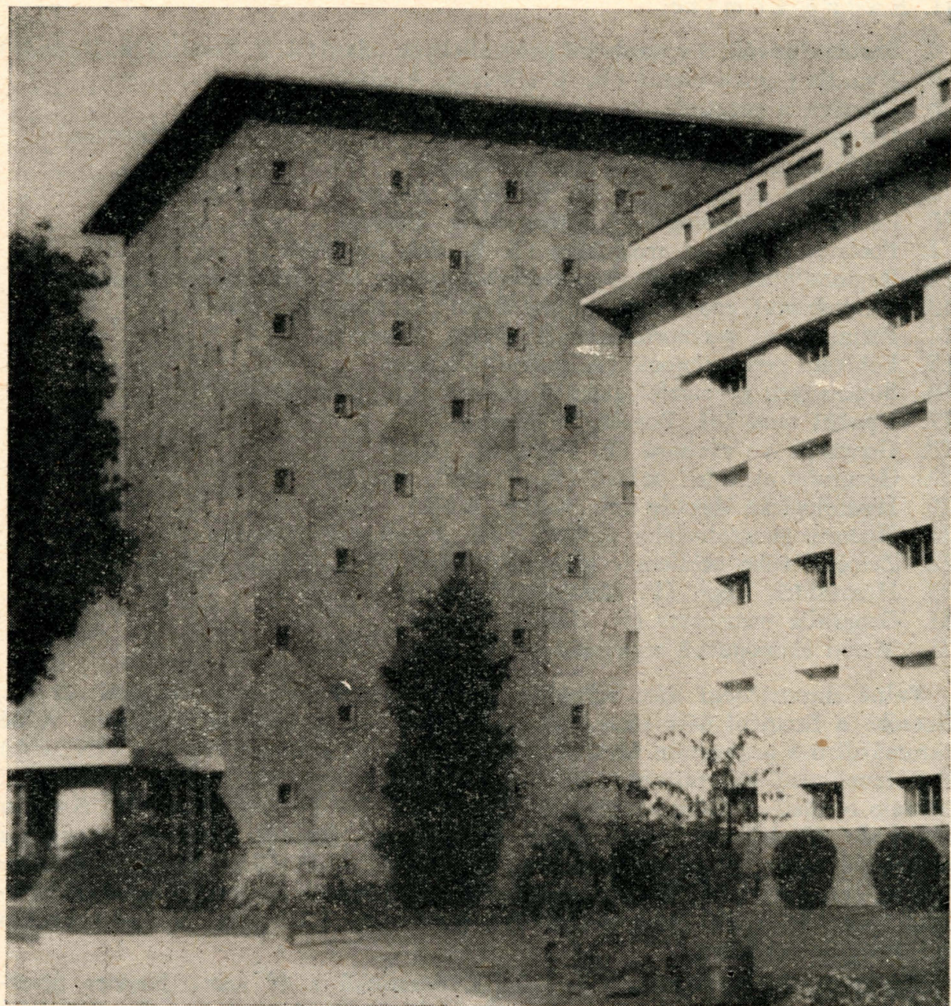
4. Shromažďování a zpracování geografických údajů (R. F. Tomlinson, Kanada)
5. Kvantitativních metod (R. J. Chorley, Anglie)
6. Člověka a prostředí (G. F. White, USA)
7. Geomorfologického výzkumu a mapování (J. Demek, Československo)
8. Alpínské geoeekologie (C. Troll, NSR)
9. Populační geografie (R. M. Prothero, Anglie)
10. Zemědělské typologie (J. Kostrowicki, Polsko)
11. Pochodů a úrovní urbanizace (S. Kiuchi, Japonsko)
12. Regionálních aspektů ekonomického vývoje (N. Bernardes, Brazílie)
13. Mezinárodní geografické terminologie (E. Meynen, NSR)
14. Periglaciální geomorfologie (J. Dylík, Polsko)
15. Pobřežní geomorfologie (A. Schou, Dánsko)
16. Současných geomorfologických pochodů (A. Jahn, Polsko)
17. Využití země (H. Boesch, Švýcarsko)
18. Geografie ve výchově (F. Gribaudi, Itálie)
19. Geografie aridních oblastí (R. F. Peel, Anglie)
20. Hydrologické dekády (R. Keller, NSR)
21. Historie geografického myšlení (Ph. Pinchemel, Francie)
22. Zemědělského osídlení v monsunové Asii (R. L. Singh, Indie)
23. Humidních tropů (P. Monbeig, Francie)
24. Geografie transportu (R. Caralp, Francie)
25. Metod ekonomické regionalizace (B. Berry, USA).

Valné shromáždění dále schválilo zprávu generálního sekretáře prof. dr. H. Boesche a finanční účet Unie. Na návrh prof. dr. J. Dresche souhlasilo valné shromáždění s připojením Mezinárodní asociace pro studium kvartéru (INQUA) k Mezinárodní geografické unii. Na závěrečném zasedání valné shromáždění jednalo o místě příštího kongresu IGU v roce 1972. Pro přijetí pozvání Kanady hlasovalo 20 delegací a pro SSSR 16 delegací. Jménem účastníků kongresu poděkoval odstupujícímu prezidentovi IGU prof. S. P. Chatterjeemu a dlouholetému sekretáři prof. H. Boeschovi vedoucí delegace Spojených států amerických prof. G. Kish. Projevem nového presidenta IGU prof. S. Leszczyckého byl kongres zakončen.

Kongresu se zúčastnilo celkem 1.100 účastníků z 49 zemí. Nejvíce účastníků bylo z pořadající země (377). Československo zastupovala oficiální delegace ve složení M. Blažek, J. Demek (vedoucí delegace), V. Häufner, K. Ivaníčka (sekretář delegace), A. Koláčný, E. Mazúr, P. Plesník, M. Střída. Dále se kongresu zúčastnil i F. Nekovář.

Na kongresu bylo předneseno více než 1.000 referátů v 9 sekcích a 17 komisích. Mimo to byl větší počet referátů přednesen i na řadě symposií v různých částech Indie.

V 1. sekci (Geomorfologie) bylo předneseno 38 referátů. Vedle regionálních příspěvků bylo předloženo větší množství přednášek na téma vývoje svahů a pobřeží a k otázkám geomorfologického mapování. V této sekci přednesl J. Demek referáty: Projekt mezinárodní geomorfologické mapy Evropy 1 : 2,5 mil. (3. 12. 1968) a Zarovnané povrchy v České vysočině (4. 12. 1968). Druhá sekce (Klimatologie, hydrologie, oceánologie a glaciologie) vyslechla 22 referáty, které byly zhruba rovnoměrně rozděleny mezi uvedené obory. Třetí sekce (Biogeografie) zařadila do svého programu 23 přednášky. Zajímavé byly zejména



2. Sjezdová budova Vigyan Bhavan na Maulana Azad Road v New Delhi, kde se konala hlavní jednání 21. mezinárodního geografického kongresu. [Foto: J. Demek.]

přednášky o vztahu biogeografie a lékařské geografie. Celkově však měly přednášky slabší úroveň. Nově ustavená 4. sekce (Komplexní fyzické geografie) měla na programu 21 referátů. V sekci byla přednesena řada zajímavých referátů o klasifikaci komplexů fyzickogeografických pochodů a fyzickogeografické rajonizaci. Z čs. účastníků přednesli v této sekci referáty E. Mazúr: Některé teoretické aspekty fyzickogeografické regionalizace (2. 12. 1968) a J. Demek kolektivní referát J. Demek—E. Quitt—J. Raušer: Komplexní fyzickogeografický výzkum v Československu. Vůbec největší počet referátů (47) byl přednesen v sekci V. (Ekonomická geografie). Z referátů byly zajímavé přednášky o ekonomickogeografické rajonizaci, geografii přírodních zdrojů, problematice rozvo-

ových zemí, geografii zemědělství a využití země. V této sekci přednesl rovněž referát K. Ivanička: Rostoucí střediska na Slovensku (1. 12. 1968). Rovněž v VI. sekci (Geografie obyvatelstva a sídel) byl značný počet referátů (42). Pozornost byla věnována pochodům urbanizace, kartografickým a kvantitativním metodám v populační analýze aj. Z čs. účastníků zde přednášel V. Häufler na téma Populační potenciál Československa (3. 12. 1968). V VII. sekci (Historické a politické geografie) bylo předloženo 20 referátů. V VIII. sekci (Regionální geografie a regionálního plánování) účastníci proslovili 29 referátů. Hlavní pozornost v referátech věnovali regionálnímu plánování v rozvojových zemích, obnovení významu regionální geografie a řízení vývoje geografického prostředí. V poslední IX. sekci (Kartografie) bylo předneseno 29 referátů, což je poměrně hodně, zejména uvážíme-li, že po geografickém kongresu následovalo zasedání Mezinárodní kartografické asociace s bohatým programem.

Ve srovnání s předposledním kongresem v Anglii v roce 1964 byla na kongresu v Indii věnována větší pozornost komplexnímu pojetí geografie, jak ukazuje např. i zřízení nové sekce Komplexní fyzické geografie. Naproti tomu byla zrušena sekce Aplikované geografie. Čs. účastníci předsedali jednáním v sekcích i komisích.

Neosvědčilo se rozdělení přednášek do sekcí a komisí. Organizátoři se sice snažili spojovat zasedání sekcí a komisí, ale přesto mnohdy docházelo k současnému zasedání příbuzných oborů a neustálému přecházení zájemců z jednoho zasedání do druhého. Uvážíme-li navíc, že v některých sekcích nebyl dodržován vytištěný program, pak bylo těžké sestavit si denní program a účastníci nemohli vyslechnout přednášky, které je zajímaly. Rovněž přednáškový program 17 komisí byl velmi bohatý. Čs. účastníci se aktivně zúčastnili zasedání komisí a přednesli v nich následující referáty:

Stálá komise 3: Vyučování zeměpisu ve školách

A. K o l á č n ý: Místo kartografie ve vyučování na středních školách (2. 12. 1968)

Řádná komise 11: Metody ekonomické regionalizace

M. B l a ž e k: Administrativní rajonizace ve světě — hlavní souborný referát (2. 12. 1968)

Řádná komise 13: Aplikovaná geografie

M. S t r í d a: Aplikovaná geografie v regionálním plánování (3. 12. 1968)

Řádná komise 16: Zemědělská typologie

K. I v a n i č k a: Typy zemědělství v okolí Bratislavy (6. 12. 1968)

Rovněž na specializovaných symposiích před hlavním zasedáním kongresu přednesli čs. účastníci výsledky svých výzkumů, a to:

Symposium S 3: Glaciální a periglaciální jevy

J. D e m e k: Kryoplanáčnické terasy, jejich geografické rozšíření, vznik a vývoj (26. 11. 1968 v Darjeelingu)

T. C z u d e k — J. D e m e k: Pleistocenní kryopedimentace v Československu (26. 11. 1968)

Symposium S 18: Regionální plánování

K. I v a n i č k a: Regionální plánování v Československu (28. 11. 1968).

Mimo výše uvedené zasedání v sekcích a komisích byla uspořádána i plenární zasedání a večerní diskuse. Plenární zasedání dne 3. 12. 1968 bylo věnováno tématu: Problémy a metody výzkumu v geografii. Plenární zasedání 4. 12. se zabývalo tématem „Geografické problémy rozvojových zemí“ a 5. 12. pak tématem „Geografie Indie a plány jejího rozvoje“. Ve večerním zasedání 29. 11. 1968

hovořil I. P. Gerasimov (SSSR) na téma: Přetváření přírody a vývoj geografie v SSSR, 30. 11. hovořil J. Dresch (Francie) o geografických typech pouští, 2. 12. M. J. Wise (Anglie) o využití zdrojů a konečně pak 4. 12. N. Kumar (Indie) o horolezeckých expedicích v Himálajích.

K sjezdu byla organizačním výborem vydána řada významných publikací, a to:

1. Abstracts of Papers. Ed. S. Das Gupta—T. Romanowska—Lakshmanan.
2. Developing Countries of the World. Ed. S. P. Chatterjee.
3. India: Regional Studies. Ed. R. L. Singh.
4. Mountains and Rivers of India. Ed. B. C. Law.
5. National Atlas of India. (Anglické vydání, vybrané mapy.)
6. Damodar Valley Planning Atlas.
7. Fifty Years of Science in India: progress of Geography. Ed. S. P. Chatterjee.
8. Seznam indických geografů.
9. Delhi, průvodce městem.
10. Seznam účastníků 21. mezinárodního geografického kongresu.

Publikace jsou uloženy a zájemcům přístupny v knihovně Geografického ústavu ČSAV v Brně.

Mimo tyto publikace organizačního výboru připravila ke kongresu i řada komisí a národních delegací zvláštní publikace. Rovněž čs. delegace předložila účastníkům řadu publikací, a to:

1. Sborník Československé společnosti zeměpisné, roč. 73, č. 3 — zvláštní číslo s příspěvky v angličtině.
2. Geografický časopis, roč. XX, č. 3 — zvláštní číslo k XXI. mezinárodnímu geografickému kongresu.
3. K. Ivanička (ed.): Acta Geographica Universitatis Comeniae, Bratislava.
4. Separáty z Atlasu Československé socialistické republiky, Geografický ústav ČSAV v Brně a Kartografické nakladatelství v Praze, 1968 — zvláštní soubor separátních map v obálce.
5. M. Blažek: Analyse de la régionalisation administrative, 26 str. Geografický ústav ČSAV v Brně, Brno 1968.
6. Jaromír Demek (ed.): Report of the working team for the Geomorphological Map of Europe on 1 : 500.000. Československá akademie věd — Geografický ústav v Brně. 82 str., Brno 1968.

Mimo to byl distribuován i menší počet starších publikací nakladatelství Academia v Praze a Geografického ústavu ČSAV v Brně. Publikace byly zaslány včas, avšak jen díky úsilí pracovníků velvyslanectví Československé socialistické republiky v New Delhi (Č. Komárek a A. Fuka) se je podařilo v průběhu kongresu celně odbavit.

Při příležitosti kongresu byly v New Delhi uspořádány geografické výstavy. Přímou ve Vigyan Bhavan byla uspořádána výstava populačních map. Na výstavě byla umístěna mapa M. Macky „Rajony dojíždění Českých zemí“ (Geografický ústav ČSAV v Brně, 1967). V budově Lalit Kala Academy (Rabindra Bhavan) byla pak mezinárodní výstava map a publikací a výstava „Delhi v průběhu věků“. Na mezinárodní výstavě map a publikací byly vystaveny topografické, obecně geografické a tematické mapy. K výstavě byl vydán zvláštní katalog. Čs. mapy nebyly na výstavě umístěny, ačkoliv byly čs. národním komitétem geografickým odeslány. Organizátoři uváděli, že je nedostali včas. Sekretáři čs. delegace se po větší námaze podařilo alespoň umístit na význačném místě Atlas Čs. socialistické republiky. Z výstavy publikací zejména upoutaly

svoji uceleností výstavy britských a francouzských knih, ke kterým byly vydány i zvláštní katalogy. Čs. publikace byly umístěny na konci výstavy promíchané s publikacemi jiných zemí.

Velmi zajímavá byla výstava „Delhi v průběhu věků“, která názorně zachycovala vývoj města v různých obdobích. Zejména názorné bylo zobrazení posunů centra města. Na výstavu navazovala exkurze po historických památkách Delhi.

Před vlastním zasedáním kongresu v New Delhi i po jeho skončení byla v různých oblastech Indie uspořádána řada exkurzí a symposií. Z exkurzí byla nejzajímavější 15denní exkurze vlakem nebo letadlem po hlavních oblastech Indie a 8denní exkurze do Nepálu. Exkurze i symposia pořádala jednotlivá universitní centra spolu s cestovní kanceláři Travel Corporation of India. Exkurze i symposia měly rozdílnou vědeckou úroveň. Některé byly spíše turisticky poznávacími vyjíždkami a jiné měly naopak vysokou vědeckou úroveň, kterou lze srovnat s exkurzemi na předchozím mezinárodním geografickém sjezdu v Anglii. Vysokou úroveň měly např. symposium S 3 Glaciální a periglaciální jevy v Silliguri a Darjeelingu (vedoucí Dr. N. R. Kar) a exkurze E 17 Deccan Trap (vedoucí prof. V. S. Ganathan). Úroveň 15denní exkurze po Indii byla spíše turistická, ale samotné území Indie bylo zejména pro evropské a severoamerické geografy samo o sobě tak zajímavé, že exkurze byla pro ně velkým přínosem.

Indický národní komitét geografický i organizační výbor věnoval přípravě kongresu mnoho úsilí. Při současné hospodářské situaci Indie to nebylo snadné. Organizačnímu výboru se podařilo zapojit do přípravy většinu universitních center po celé Indii. Úroveň kongresu pak odpovídala stavu a možnostem současné indické geografie i celé země. Vlastní zasedání v New Delhi pak po stránce vědecké i organizační vcelku mělo úroveň předchozích dvou mezinárodních geografických kongresů. Novinkou kongresu bylo velmi aktivní vystupování rozvojových zemí, které se dožadují větší účasti v orgánech Mezinárodní geografické unie. Dále se pak rozvíjela snaha ekonomické geografie po větším zastoupení v komisích IGU, která započala již na 20. mezinárodním geografickém kongresu v Londýně.

Pro čs. geografii pak bylo úspěchem již to, že se ve stávajících politických a hospodářských podmínkách podařilo vyslat do Indie 9 československých geografů. Čs. účast byla — snad s výjimkou výstavy map — i dobře připravena. Podařilo se včas připravit a vydat publikace s příspěvky českých a slovenských geografů a přes značné potíže je i účastníkům kongresu distribuovat. Zlepšené jazykové znalosti geografů střední a mladší generace umožnily nejen kvalitnější přednesení referátů, ale i aktivní vystupování v diskusi na jednání sekcí, komisí a symposií. Referáty čs. účastníků byly vesměs dobře přijaty a vyvolaly i diskusi. Zájem byl i o československé publikace připravené pro kongres. Československo bylo rovněž poprvé v historii Mezinárodní geografické unie vybráno za sídlo jedné z komisí, pověřené důležitým úkolem mezinárodního významu.

I když část zájmu geografické veřejnosti je třeba nesporně připsat politickému vývoji v Československu v roce 1968, je nesporné, že úroveň české a slovenské geografie v posledních letech rychle vzrůstá a vyvolává pozornost i v mezinárodní soutěži. Nikdy v minulosti se např. nekonal v mezisjezdovém období v Československu 4 mezinárodní symposia a zasedání komisí, jako tomu bylo v období 1964—1968. Pro příští mezinárodní kongres v Kanadě je zapotřebí opět včas připravit publikace a vybrat témata pro referáty. Je rovněž třeba usilovat o co největší počet českých a slovenských účastníků na příštím kongresu, protože i počet rozhoduje o uplatnění národní vědy v mezinárodní soutěži.

Literatura

- WATSON, J. W. (ed.): 20th International Geographical Congress. United Kingdom, Congress Proceedings. London, 1967. 401 str.
- International Geographical Union 12th General Assembly and 21st International Geographical Congress, India, Second Circular, New Delhi, 1968, 88 str.
- 21st International Geographical Congress, 12th General Assembly of I. G. U. Congress Programme, New Delhi, 1968, 68 str.
- CHATTERJEE, S. P.: Presidential Address, 21st International Geographical Congress, Calcutta, 1968, 67 str.

THE 21st INTERNATIONAL GEOGRAPHICAL CONGRESS IN INDIA

The author reports in his paper on the proceedings and results of the 21st International Geographical Congress held in India in November and December 1968. In the almost centenary history of the International Geographical Congresses this was the first Congress held in Asia. The Congress was sponsored by the Government of India and organized by the Indian National Geographical Committee headed by Prof. S. P. Chatterjee. In the meeting proper of the Congress in New Delhi from December 1 to 8, 1968 together 1100 geographers from 49 countries took part. From Czechoslovakia an official delegation consisting of M. Blažek, J. Demek (head of the delegation), V. Häufler, K. Ivanička (secretary of the delegation), A. Koláčný, E. Mazúr, P. Plesník, M. Střída took part in the Congress. The Czechoslovak geographers read 14 papers in sections, commissions and symposia. The organizing committee has prepared a number of publications for the Congress which have substantially enriched the geographical literature on India and were given a favourable reception. The Czechoslovak geographers also presented some publications to the participants in the Congress. The Czechoslovak representatives took also part in a number of symposia and field excursions organized in various regions of India. The Indian National Geographical Committee and the organizing committee gave much effort to the arrangement of the Congress. They succeeded in the acquirement of the co-operation of most university centres all over India. The standard of the Congress was up to the state and possibilities of the modern Indian geography and the whole country.

During the Congress a new executive committee headed by the Polish geographer St. Leszczycki has been elected. The next Congress is to be held in Canada in 1972. The proceeding of the next Congress should be limited to the 24 IGU Commissions in which the main activities of the International Geographical Union in the period between the Congresses is concentrated.



1. Houseboats na řece Jhelum v hlavním městě Kašmíru — Šrínagaru.

2. Děti kmene Baher ve vesnici Natelli v severním Bengálsku.





3. Pradlena ve vesnici Bhugaon poblíž Poony ve státě Maharashtra.

4. Primitivní zemědělství ve vesnici Phursunghi poblíž Poony.





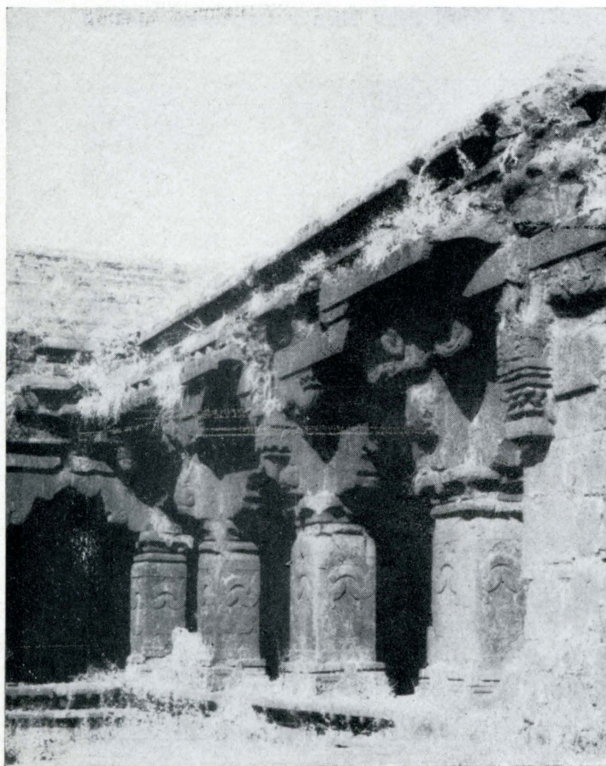
5. Členitý reliéf Západního Ghatu v okolí Panchgani. V popředí účastníci exkurze E 17 Deccan Trap.

6. Strukturální tvary a pedimenty (v popředí) v údolí řeky Nira v Dekanské plošině.





7. Řeka Mula ve městě Pooa v zimním suchém období. Na universitě v Pooa bylo uspořádáno sympo-
sium E 17 Decan Trap Country.



8. Chrám boha Vishnu v Old Maha-
baleshvar postavený z čedičových
balvanů.

(Snímky 1—8 J. Demek.)