

SBORNÍK

ČESKOSLOVENSKÉ SPOLEČNOSTI ZEMĚPISNÉ

ROČNÍK 1964 • ČÍSLO 2 • SVAZEK 69

EMANUEL HRUŠKA

TVORBA A OCHRANA KRAJINY JAKO ŽIVOTNÍHO PROSTŘEDÍ

Vláda ČSSR na své plenární schůzi 12. července 1963 se zabývala závažnými zjevy, které ohrožují životní a pracovní prostředí v naší republice. Přinášíme úvahu, ve které se autor, předseda Ústřední komise státní památkové péče ČSSR, pokusil rozebrat základní složky životního prostředí, které obsahuje prostředí obytné, pracovní i rekreační, pokud celý životní proces dělíme na 3 základní funkce: bydlení, práce, kultura duševní a tělesná. Zejména se pak zabývá životním prostředím rekreačním. Péči o rekreační prostředí vidí jako důležitý úkol při tvorbě nové krajiny, podmíněné novými společenskými a výrobními vztahy.

Úvod

V době rozptylu městského osídlení do urbanizující se krajiny, za spolupůsobení zkracování pracovní doby i intenzivní individuální motorizace mizí do značné míry antagonismus „město-vesnice“; půjde už jen o osídlení krajinné prostory s pevnými krystalizačními body hospodářského a kulturního života. Tím narůstá nevidanou měrou funkce krajiny jako sociálně politického faktoru v životním procesu člověka nové společnosti. Krajina, zeleň už není chápána jako „doplňek“ osídlení, jako určitý, i když čím dále tím důležitější hygienický korektiv, popřípadě jen lokální estetické osvěžení starého města, ale připadá jí základní ztvárňující funkce v osídlení. Nové socialistické sídlo bude vycházet z kompoziční osnovy zelených tahů, spojujících město s přírodou, vodou, loukami, lesy a pastvinami; každému *výrobnímu* a *obytnému* prostředí bude odpovídat určité *rekreační* zázemí jako nezbytná rozšířená životní základna existujícího osídlení. Zatímco pracující v kapitalistické společnosti mohl kdysi dělit život jen mezi práci z nutnosti výdělkem pro živobytí a volno k regeneraci sil, k cestě do práce a z práce, kde v pojmu odpočinek se směřovalo vše, co nebylo prací pro vykořisťovatele, tak socialistický člověk 20. století začíná žít trojdílným rytmem života, kdy se proces žití člení na práci (kolektivní produkci národohospodářských hodnot), kultivaci ducha a těla (individuální vzdělávání se, vytváření duchovních a fyzických hodnot každého jedince zvyšující jeho kvalitu a dávající mu plněji, všestranněji se využít) a odpočinek (bydlení, rodinný život, spánek). Tím se podstatně mění i prostorová koncepce životního prostředí: k dosavadnímu bydlišti a pracovišti přistupuje potřeba rozsáhlého rekreačního zázemí, která umožňuje splňovat funkci kultivace ducha a těla svými rekreačními, sportovními a kulturními zařízeními denního, týdenního a prázdninového využití.

Celá struktura naší krajiny je v pohybu; od organizačních a technologických přeměn v zemědělské produkci až po nové rozmístění výrobních sil při socialistické industrializaci naší země — to vše ve svém souhrnu vede k novému obrazu

krajiny, jehož uskutečnění může zajistit jen socialistické územní plánování. Krajině tu připadá podstatný úkol „prostorového organizátora“ ve všech stupních územního plánování.

I

Rozvoj techniky, abstraktního myšlení i nutné štěpení vědy do stále rostoucího počtu oborů vede zákonitě k tomu, že se lidé stávají *specialisty*, ztrácejí schopnost skladebného pojmání přírodních jevů, uniká jim syntetický pohled a pochopení pro přírodu chápanou jako nejširší biologický proces, kterým žije naše společnost. Odbornictví v kapitalistických podmínkách hospodářského a společenského života zúžilo tak pohled člověka na přírodní dění, zvlgarizovalo jeho poměr k přírodě, která se stává předmětem jednostranné exploatace, viděné vždy jen pod zorným úhlem příslušného oboru, postaveného do služeb určitého specifického vykořisťovatelského zájmu. Ať už tu šlo o známé lesní nebo i polní monokultury, které měly zajistit zvýšenou poptávku po průmyslovém dřevu nebo obilovinách, zapomínalo se na biologické důsledky jednostranné prostorové skladby nebo příliš rozlehlých polních kultur bez zachování potřebných lesních pásů, ať už šlo o jednostranná vodohospodářská opatření, kdy za účelem zábrany povodním se ohrazovaly toky a vody se co nejrychleji odváděly, aniž bylo postaráno o nutnou retenci a vyrovnávání průtoků, nebo ať už šlo o nekomplexní akce meliorace půd apod. Musíme však být objektivní: věda došla brzy k poznání, že je nutno učinit komplexní opatření, pokud chceme přírodu udržet zdravou, avšak kapitalistický ekonomický systém se nezajímá tolik o zdraví přírody jako spíše o okamžité hospodářské výnosy bez ohledu na jejich dlouhodobé ničivé důsledky. A tam, kde se tento systém pokusil o provedení „komplexního“ kultivačního zásahu, vzpomeňme úspěšné akce Tennessee Valley Authority (TVA) ve Spojených Státech, zůstalo jen při zdařilém pokusu bez široké, obecné aplikace. Kapitalismus není schopen důsledných syntetických akcí, i když si pokroková věda i na západě uvědomuje konkrétní nebezpečí zkázy v přírodě. Jen tehdy, je-li donucen revoluční situací, provádí kapitalismus sociální opatření, popřípadě opatření nadtřídní povahy.

Pohledme však na historický vývoj vztahu člověka k přírodě a zeleni. Dokud příroda ovládala člověka, neměla zeleň celkem kulturní cenu; postupným ovládním přírody třídní společností stává se zeleň pro vládnoucí vrstvy nejen užitkovým, ale i dekorativním, estetickým faktorem. Už v antickém období se zakládají zahrady užitkové i okrasné. V naší kulturní oblasti, na úsvitu středověku, kdy slovanští předkové začínají mýtit pralesy a přistupují k zakládání sídel vesnických i městských, je vztah člověka k přírodě spíše ještě nepřátelský: člověk se brání proti přírodě nejen na vesnických samotách, ale i v opevněných městech středověku. Městotvorný proces je procesem ekonomickým, jeho technické formy vedou k přísnému odloučení urbanistického útvaru od přírody a přímo antagonistickému poměru k zeleni. Naše románská či gotická města byla umělým útvarům, ve kterém se sice objevovaly skromné klášterní nebo měšťanské užitkové zahrady, ale pro přírodu v tomto těsném, hradbami opevněném útvaru nebylo prakticky ani místa. Spojení města se zelení, s přírodou, nebylo ani žádoucí; vždyť víme, že kolem opevnění města byla všechna vegetace soustavně mýcena, aby případnému útočícímu nepříteli neposkytovala úkryt.

Situace se mění v době renezanace a raného baroka, kdy feudální vládcové a šlechta začínají projevovat vztah k přírodě, zeleni, kdy život v těsném středověkém městě se jim stává nesnesitelný a kdy si začínají zakládat svoje zahradní

sídla v sousedství obor a lesů. Zahrada byla třídní výsadou a jen bohatí si mohli zřizovat a udržovat okrasný sad — ať už šlechta nebo později mladá buržoazie (která váhu zahradního umění přenáší z Francie do Anglie). Zeleň vniká v tu dobu — začátkem 19. stol. — celkem skromně do městských sídel, zbavených hradeb. Na jejich místě vznikají aleje a za obvodem měst si zakládají zbohatlí měšťané vilegiatury se zahradami.

Nástup průmyslového kapitalismu začíná hluboce zasahovat do celkem ustálené struktury feudální krajiny. Rozvrací dochované vazby v dislokaci kultur, ničí vody, urychluje mýcení a nevhodně mění skladbu prostorů. Ostatně každé hospodaření buduje a ničí zároveň, v tom je dialektika vývoje. Ovšem kapitalistické hospodaření v přírodě nutno chápat jako závěrečnou fázi v ekonomických třídnicích společností. Krajina, která byla u nás do 20. století mimo nevelkých lesostepnicích nížin v podstatě pralesem, se pozvolna mýcením lesů a obděláváním půdy mění na krajinu feudálního hospodářství, na prostředí feudální společnosti. Ale co se stalo s krajinou za kapitalismu? Úvodem jsem již uvedl některá fakta — jen si ještě připomeňme jednostranné polní kultivace např. v USA, které vedly k větrným bouřím odnášejícím v odlesněných oblastech úrodnou prst do Atlantiku, protože farmáři chtěli vystupňovat výnos půdy, neznajíce nebo vědomě nerespektující biologické zákonitosti života přírody.

Je však možné ozdravit krajinu tím, že se budeme snažit o její navrácení do stavu před rozrušením? Jestliže „Soil Conservation Service“ v USA od 30. let správně radil k orbě po vrstevnicích, k střídání kultur v užších pruzích proložených větrolamy (proti nesmírným, vegetace zbaveným monokulturním lánům), k stavbě drobných trati, zachycujících cennou vláhu atd., tak na druhé straně propagoval romantickou utopii, tj. návrat k drobné vesnické struktuře pozdně feudálního evropského ražení. Nelze nahradit cestu faremního hospodaření, které — přes uvedené chyby — reprezentuje pokročilejší stav vývoje výrobních sil, návratem k zaostalejším, v podstatě feudálním výrobním vztahům. Prvá desetiletí našeho století podléhala optickému klamu „harmonie v přírodě“, kterou vědci viděli ve feudální krajině. Je jisté, že kapitalismus rozvrátil krajinu, stabilizovanou na určitém stupni vývoje. Kapitalistický systém rozdrobených zájmů vzájemně si konkurujících nemůže přistoupit ke komplexnímu řešení, jakého byla schopna feudální velkopanství, i když vědě už v 19. stol. byly účinné prostředky krajinné sanace známy. Harmonie v přírodě a v krajině nemůže být konstantním stavem: je tu nekonečný proces odumírání i dorůstání — harmonie je tedy vždy jen dočasná a relativní; neexistuje tu stabilizovaná harmonie, ale stálý boj. Užíváme-li pojmu vytoužené „harmonie“, je užít spíše jen symbolicky, relativně k disharmonii zjevné v krajině kapitalistického hospodaření. Tedy návrat k pomyslné harmonii feudální krajiny odporuje dialektice vývoje; je jen cesta dalšího rozvíjení, cesta k dočasné harmonii na vyšším vývojovém stupni.

Z touhy po obnově zašlé harmonie pramení celé *ochranářské hnutí* ze začátku našeho století. Ochrana krajiny nebo kulturních hodnot minulosti (ochrana přírodních a stavebních památek) se objevila jako spontánní akce na záchranu mizejících hodnot našeho kulturního prostředí. Prozíraví jedinci poznávají nebezpečí kořistnický vystupňovaného kapitalistického hospodářského systému, bezohledného k dochovanému odkazu minulosti. Chtějí mu čelit — ale užívají prostředků minulosti. Chtějí navrátit rozrušenou krajinu, rozrušená historická města i stavební kulturní dokumenty do stavu, který se tehdejší době jevil harmonickým, tedy konzervovat, resp. restituovat minulé formy. To byla romantická cesta oži-

vení minulosti, která ovšem v dané době a za daných hospodářsko-spoločenských podmínek byla jediné reálná, neboť pro jiné řešení nebyla situace zralá.

Teprve perspektivy nového *hospodářského* pořádku v nových společenských vztazích ukazují možnosti a konkrétní cesty k novému *prostorovému* pořádku. V socialistické společnosti už nepůjde o ochranu krajiny, o její konzervaci, ale o přetvoření v nový, k nové „harmonii“ směřující přírodní soubor. Ochrana už nemůže přehlížet dynamiku dění v přírodě i společnosti, nemůže ochránit přírodu v určité netknuté praformě. Prakticky už není přírodního prostředí, na kterém by nebyly stopy hospodaření člověka, a celá naše krajina nese zjevné znaky kulturní činnosti. Někde — dnes v hospodářsky zaostalých oblastech — je ještě zřejmá skladba feudální (smíšené porosty, drobná vodní díla, pastvinářství), jinde už převážně kapitalistická (monokultury, nekomplexní vodohospodářské úpravy s vysušenými rybníky a nesprávnými „melioracemi“, odlesněné vrcholové polohy s jednostrannými rekultivačními zásahy) a konečně jsou patrný již znaky socialistické skladby (přeměna zemědělské krajiny z drobného hospodaření na kolektivní velkovýrobu, komplexní vodohospodářské úpravy, zalesňování i nové technické úpravy, jež podstatně mění povahu i výraz naší krajiny).

Smysl „ochrany“ viděli její iniciátoři ke konci 19. století v uchování zdravé krajiny v biologické rovnováze, v ochraně před kořistným hospodařením, ale současně — a to se projevilo nejdříve v Severní Americe — i v určitém zpřístupnění chráněných přírodních krás.

Několik dat z historie „národních parků“ a „přírodních rezervací“: Nejstarší a z nejmohutnějších akcí tohoto druhu je „Yellowstone National Park“, založený r. 1872 na ploše 8671 km², zahrnující v sobě na velké ploše vhodně se doplňující krásy přírodních útvarů. Švýcaři založili r. 1912 národní park v „Unterengadinu“ v rozsahu 145 km², Italové budují od r. 1925 „Gran Paradiso“ v Abruzzách na ploše 750 km². V SSSR byly ihned po Velké Říjnové revoluci vyhlášeny státní rezervace na Kavkaze v rozloze více než 5000 km², na Krymu 1500 km², Askania Nova 422 km² a mnoho dalších. Finsko mělo už r. 1930 devět národních parků o velikosti 500 km², podobně i Švédsko. Kanada má 10 Dominion Parks o rozloze 20 600 km² a 8 Provincial Parks o rozloze 21 000 km², USA měly už před válkou 21 National Parks o ploše 31 372 km² a 32 National Monuments o ploše 9642 km² (z USA jsou známé Arizona National Park, Yosemite Park, Sequoia Park, Glacier National Park aj.), na Aljašce byla vyhlášena 3 ochranná území o ploše 15 000 km². Myšlenka národních parků se ujala i v Číně, Jižní Americe, Japonsku, Jižní Africe aj. Již před druhou světovou válkou byla vyhlášena v rozsahu 620 km² přírodní rezervace Vys. Tater na území Československa a Polska; zákonem z r. 1948 bylo určeno za Tatranský národní park (TANAP) jen na území ČSR 1200 km² jako vlastní chráněná oblast s příslušným ochranným pásmem; vedle toho je na území ČSSR vyhlášeno několik desítek státních přírodních rezervací, např. Krkonoše r. 1963. V ochrannářské technice se vyvinulo několik stupňů: od přísné přírodovědecké rezervace, což bývají jen omezené lokality výskytu vzácné flóry nebo fauny, až po ochranu „rázu krajiny“, kdy jsou určité zásahy možné, pokud nejsou v rozporu s cílem ochrany.

Předkapitalistické společnosti neznaly potřebu „masové rekreace“; koncem 19. stol. však už sílí kulturní vědomí dělnické třídy, která spolu s drobnou buržoazií usiluje o utužení vztahu k přírodě, k její kráse, dosud přístupné převážně aristokracii. V celém světě sílí i sportovní hnutí zaměřené k ozdravení těla i ducha, ke kontaktu s přírodou. Přístupují určité romantické jevy, avšak v jádře se tu již začínají projevovat prvky socialistického myšlení rozšířit životní prostor městského pracujícího člověka. V průmyslově vyspělých zemích se takové úsilí projevuje daleko dříve než v zemích, které teprve později prodělávají svůj industrializační proces.

V socialistické společnosti se ochrana přírody mění z ochrany *před* člověkem a jeho ničivými zásahy v záchranu přírody *pro* člověka, která ho ochraňuje před prachem a hlukem, radioaktivním zářením, před psychickými depresiemi z prostředí bezútěšných kamenných čtvrtí a starých periférií.

Pozorujeme tu organický krok od pasivní ochrany k aktivnímu rozvíjení, k tvorbě nového přírodního prostředí i nového obrazu krajiny. Prvá fáze konzervačního ochrany přírody i ochrany stavebních kulturních památek dnes postupně ustupuje další fázi, budující na základě socialistické přestavby národního hospodářství novou krajinu, nová kulturní prostředí sídel a měst, podmíněná novou výrobou. Ale poznatky z první fáze jsou cenným podkladem a nelze je odhazovat — naopak zůstávají živým poučením pro vyvarování se chybám při novém, z ekonomicko-politických důvodů často až překotném budování nové socialistické krajiny a nových socialistických sídlišť. Poznané kulturní hodnoty minulosti jsou tradicemi, které zavazují a nelze je odhodit.

Přistupujeme k vytváření nových prostorů sídelních i výrobních nikoliv cestou negací poznaných historických kulturních hodnot a vědeckých poznatků, ale rozvíjíme nové formy na zdravých základech minulosti.

II.

Myšlenka ochrany přírody se z pasivní údržby mění v aktivní ideu přetváření a plánovitěho budování nové krajiny.

Bude tedy třeba provést zásadní kategorizaci, určit *typy socialistické krajiny*, popsat určité modely těchto typů — a v jejich konkretizaci vidět úkol organické přestavby celého našeho životního prostředí do nových harmonických celků, krajinných typů, které i mezi sebou musí být v organickém vztahu. (Rekreační oblasti, přírodní parky, krajinné rezervace jsou tedy jen určitými variacemi téže kategorie našeho prostředí).*

Můžeme stanovit tři fundamentální typy krajinných oblastí, a to v souladu se základními životními funkcemi člověka v socialistické společnosti, kde hovoříme o funkci „bydlení“, „práce“ a „kultivace ducha i těla“, přičemž „dopravě“ připadá zprostředkování:

1. **krajinný typ obytný** — jsou to sídelní pásma a městské konurbace s jejich sídelním zázemím;
2. **krajinný typ výrobní** (pracovní) bude ve dvou charakteristických podtypech:
 - a) průmyslová výrobní pásma a oblasti (které se často budou pojít na pásma sídel),
 - b) výrobní oblasti intenzivního zemědělského hospodářství;
3. **rekreační typ krajiny** se nám projeví rovněž v několika subtypech:
 - a) rekreační krajina, ekonomicky s převahou těžebních znaků (lesy, pastviny, louky, popř. omezené zemědělství),
 - b) přírodní parky ve funkci prázdninové, weekendové, event. i denní rekreace jako zvláštní forma pěstěné a pro rekreační účely udržované rekreační krajiny (extenzivní těžba),
 - c) oblasti lázeňského a cizineckého ruchu a dále turistické oblasti, sportovní, každá se svými specifickými znaky využití,
 - d) přírodní rezervace jako oblasti chráněné před člověkem, tedy skutečně vyjmuté z vývojového procesu.

Podmínky života jsou v jednotlivých kategoriích, typech krajiny specifické;

* O typologii krajiny a konkrétní vytýčení krajinných typů se pokusil autor na Slovensku v letech 1958—1962.

v rekreační krajině jako v makrotypu budou mikrotypy přírodních parků a rezervací, které se však mohou vyskytnout někdy i v jiném typu krajiny; záleží tu na vhodném stupni generalizace. Nemůžeme se tu dále rozepisovat o specifických znacích všech typů, i když by to bylo užitečné, a omezíme se na detailnější rozpis znaků subtypů rekreační krajiny:

Znaky *rekreační krajiny* v nejširším smyslu: typ je charakterizován drtivou převahou „přírodních“ složek a minimem složek „civilizačních“ (i když příroda není dávno onou prapřírodou a podlela už vývojovým změnám vlivem působení člověka, není tu rozvíjen nový hospodářský život).

Znaky *přírodních parků* jako specifické formy rekreační krajiny: jde o souvislé, více či méně pěstěné pásy komplexní přírody (lesy, vody, pastviny, event louky a zemědělská území), spojené vždy s rekreační krajinou jako základním zázemím přírodních parků; i zde je převaha přírodních faktorů, i když už je třeba dbát o rozvoj civilizačních zařízení budovaných pro návštěvníky. Současně se v této oblasti může rozvíjet určitá omezená výroba, sídla a hospodářský život.

Znaky *oblastí lázeňských, cizineckého ruchu* i *oblastí sportovních*: předpokladem jsou určité hodnotné, přírodou dané podmínky (léčebné prameny, vodní plochy, velehorský reliéf apod.), které mají atraktivní charakter, zvýšený ještě vhodným rekreačním a sportovním, resp. doléčovacím vybavením. Středisky takovýchto oblastí jsou místa, kde kromě jmenovaného vybavení jsou ještě navíc zařízení pro ubytování a kulturně společenský život hostů, která jsou zpřístupněna pro motorová vozidla a výhodně napojena na leteckou a železniční síť. Hospodářským znakem těchto oblastí je značný finanční efekt (zdroj příjmu), způsobený přílivem domácích i zahraničních hostů, rekreatů, turistů a sportovců.

Znaky *rezervací*: Jestliže se přírodní parky chrání pro člověka, tak rezervace nutno chránit před zásahem člověka, aby byla pokud možno neporušena existující rostlinná společenství, zvířena apod. Hospodářský těžební cyklus je nevýrazný a má jen udržovací ráz. Prostory rezervací jsou uzavřeny a přístupny jen po vymezených cestách.

V rekreační krajině, která nás v této souvislosti nejvíce zajímá, nejde o udržení obrazu krajiny, ale o jeho cílevědomé přetvoření v nových hospodářsko-sociálních podmínkách a dále o vytvoření modelových, vzorových oblastí přírodních parků jako jednoho z nejvýraznějších podtypů rekreační oblasti.

Už jsme poukázali na to, že proces přesouvání obyvatelstva, přelévání ze strukturně slabých oblastí do průmyslových pásů je proces, který začal už za kapitalismu živelně a který zatím pokračuje v řízené formě i za socialismu, a to úměrně strukturním změnám v zemědělství, mechanizaci a kolektivizaci výroby i úměrně omezování produkce na nevhodných plochách, které za kapitalismu byly zabrány pro individuální zemědělskou výrobu, zpravidla v rozporu s autochtonními přírodními podmínkami. Tyto plochy se nyní vracejí pastvinářství nebo lesnímu hospodářství. Až bude fixována nová výrobní struktura, až dojde k správným poměrům mezi jednotlivými výrobními formami, zejména mezi nároky na pracovní síly v socialistickém zemědělství a průmyslu, dojde ke stabilizaci i typů socialistické krajiny cestou oblastních (hospodářských) a územních plánů rajónové povahy. Ve vyjasnění struktury krajiny a odstranění dosavadního prolínání nesourodých funkcí jednotlivých krajinných oblastí leží těžiště rajónového plánování.

Není nezajímavé znovu připomenout, že už v lůně kapitalistické společnosti vznikaly formy, které plně může rozvinout až společnost socialistická. Jsou to už vzpomenuť snahy po vytváření „Národních parků“, koncem 19. stol. v USA a v dalších evropských státech, v poslední době snahy po koordinaci přírodních parků v Anglii s výrobními konurbacemi a nejnověji (1959) plány prostorové koordinace výrobních oblastí Západního Německa s oblastmi přírodních rezervací v pásmu padesátikilometrové dostupnosti. Jde tedy o snahy směřující k určité harmonizaci rozrušených vztahů v krajině a o jejich odraz na společnost. Na druhé straně je však zřejmé, že bez harmonie na úrovni společensko-ekonomické nemůže dojít ani k harmonii v krajinném prostředí a k novému životnímu slohu. A ještě poznámku: V kapitalistických státech západní Evropy, spojených v tzv. „Evropském hospodářském společenství“, dochází nyní k nucené redukci zemědělské produkce. Začíná se hovořit o tom, že zemědělské půdy, na kterých se upustí od produkce, budou odvedeny fondu přírodních parků. Konkrétní plány už existují v Dánsku a Holandsku, úvahy v Belgii, Německé spolkové republice i Francii.

III

Tvoříme *životní prostředí* nového člověka, uzpůsobené základním úkonům života v socialistické společnosti: bydlení — práce — kultivace ducha a těla, jež jsou spojeny dopravou. A to od „mikroprostředí“ bytů a pracovišť přes „prostředí denního života“ v sídle, městě, až po „makroprostředí“, tj. krajinu výrobní a rekreační.

Na všech těchto polohách má větší či menší účast příroda a zeleň, která proniká ve formě květin a okenních zahrádek až do mikroprostředí bytu a pracoviště. Obnovit ztracený kontakt s přírodou, resp. ho utužit, je všeobecný psychologický požadavek moderního člověka průmyslového prostředí. Tak jako kdysi pozdně feudální absolutističtí vládcové si začali stavět zámky v zahradách, protože středověké město se jim stalo tísnivým prostředím a hrady ztratily obytné kvality, tak dnes každý pracující touží po široce otevřeném, s přírodou spjatém životním prostředí, které se odpoutává z temných ulicových koridorů, v důsledku rostoucí dopravy stále neobyvatelnějších. Je tu živelný tlak sociálního zabarvení, kdy každý pracující se chce stát účastníkem toho, co dříve bývalo výsadou majetných.

Mění se pochopitelně kvalita zahradního prostředí. **Stála-li** tato organizovaná příroda ještě ve službách mocného absolutistického jedince, byla to zahrada, vyžadující svou úpravou nákladnou údržbu (francouzské zahrady). Byla-li později ve službách bohaté buržoazie, stávala se její úprava „přírodnější“, s méně nákladnou údržbou (anglický park). Za kapitalismu se pak zahrada v soukromém majetku malé buržoazie mění v maloměstský, rádoby veliký a přitom miniaturní romantický doplněk rodinného domu - vily. (Je tu podstatný rozdíl např. proti japonské zahradě, která je už svými vnitřními kompozičními zákony „miniaturní“ a podléhá pevným tradičním zvyklostem.) Ostatní městský proletariát stál mimo tyto možnosti. Je-li dnes zeleň, přírodní či zahradní, postavena do služeb socialistické společnosti, nabývá opět nové kvality. Nebude to už onen maloměstský kus soukromého vlastnictví, ale bude to nová „parková zahrada“ ve společné údržbě, krajina účelně včleněná do obytného prostředí, i když je zachována diferenciací mezi „individuální doplňkovou zelení“ při osobním majetku, mezi „vyhrazenou zelení“ jako doprovodem běžného života v kolektivní péči sousedské skupiny obyvatel a mezi „pěstěným parkem“, nyní zveřejněným pro denní krátkodobý oddech. A vedle této zeleně, převážně pasivní, doprovodné funkce všedního dne bude člověk aktivně vyhledávat velké komplexy „přírodních parků“ v doplňujícím makroprostředí víkendového a prázdninového pobytu.

Tím jsme se vrátili v zásadě k uspořádání nového socialistického životního prostředí, k tvorbě i ochraně nové krajiny, sloužící prostřednictvím nových krajinných typů celé společnosti. Tyto myšlenky a cíle lze realizovat jedině cestou socialistického *územního plánování*.

Úkoly územního plánování při utváření denního prostředí v obytném krajinném typu jsou soustředěny k účelnému a kulturnímu rozřešení vztahů denního života v ozeleněném, zpřírodněném prostoru jednotlivého sídla. Na vyšším stupni půjde o uspořádání vztahů sídelních pásů, aglomerací a průmyslových konurbací k typu rekreační krajiny, k jejím přírodním parkům organicky doplňujícím prostředí denního života.

Územní plánování stojí při utváření denního prostředí před složitými úkoly. Města, sídla koordinovaná s výrobou, se rozrůstají do krajiny. Denní dojíždka do práce z obytných satelitů zřejmě nebude zlikvidována, i když znamená citelné časové ztráty. A tak dosavadní vztah mezi pracovištěm a bydlištěm se bude dále uvolňovat. Nastává zvrat i v základním pojetí samotného sídla. Jestliže se dosud

zeleně považovala za jakýsi estetický doplněk bulvárů a náměstí kamenné struktury města, kdy kompozice uzavřených bloků byla založena na chladně spekulativní šachovnici osových koridorů s „honosnými fasádami“ a zanedbanými dvory, chceme dnes vycházet zejména v satelitních sídlech z přírodního útvaru, který se stává kompozičním základem urbanistického konceptu i výstavby. Zeleně ve formě souvislých pásem, nikoliv jako dosud „ostrovy“ v kamenném moři, bude pronikat z krajiny až do centra města.

Při utváření makroprostředí v rekreačním typu socialistické krajiny bude úkolem územního plánování zaměřit úsilí k tomu, aby se z prolínání dochované krajiny s nezadržitelnými přeměnami, vyvolanými extenzivním osídlovacím procesem, industrializací, změnami zemědělských kultur, dopravními opatřeními i novými formami masové rekreace zformovala nová kvalita, nová socialistická krajina, která si uchová dobré rysy starého, ale svým výrazem bude soudobá, nová.

IV

Československý zákon o územním plánování (č. 84 ze dne 12. XII. 1958) už pohlíží na zeleně v sídlech i v krajině jako na organickou součást každého technického plánu v kterékoliv poloze územního plánování: V nejvyšší poloze *územních plánů rajónů* se stanoví pro hospodářsky a kulturně významné zájmové území, ve kterých je třeba uskutečnění důležitých investic nebo jiných plánových opatření, zásady a podmínky jejich soustavné výstavby a přestavby. Dále stanoví, že územní plány rajónů, které jsou odrazem národohospodářských plánů v oblastech, řeší na daném území souborně umístění, vzájemné vztahy a uspořádání všech dosavadních a nově navrhovaných funkčních celků, které toto území vytvářejí (sídel, těžebních, průmyslových, zemědělských a jiných závodů, vodohospodářských, dopravních, energetických a jiných děl a zařízení, lesů a ploch, určených k zalesnění, a ostatních významných prvků přírody a krajiny).

V územním plánování stojíme před fundamentálními úkoly z hlediska tvorby a ochrany nové krajiny:

- a) vytvořit socialistické denní prostředí pracujících v městě (tedy v obytném a průmyslovém výrobním krajiněm typu) a na vesnici (tedy v zemědělském výrobním typu krajiny),
- b) vytvořit novou krajinu jako socialistické makroprostředí pracujících (tedy typ rekreační krajiny).

V rámci plánovitého rozmístění výrobních sil budeme přetvářet města existující zejména s historickými jádry a měnit jejich vnitřní strukturu cestou organického členění v oblasti, čtvrtě a okrsky, oddělené mezi sebou komunikacemi a zelenými pásy, propojenými s okolní přírodou, takže z centra se otevrou pěší a vozidlové cesty do oddechových parků v zájmové oblasti města, která dostává funkci decentralizačního prostoru daného sídelního útvaru.

Tak tedy porostou naše hospodářsky aktivní města, jejichž kompaktní jádra budou plnit úkoly nejvyšších služeb, administrativy a čisté výroby a jejichž satelitní obvodová sídla budou vhodně koordinována k výrobě jako k základnímu městotvornému prvku. Důležitou kompoziční funkci splňuje zeleně. Zástavba uvolněná z uzavřených bloků změní svůj charakter na izolované skupiny v zeleni, v přírodním prostředí, kde není „průčelí“ ani „zadních fasád“, kde řádky, skupiny nebo solitérní jednotky se budou členit podle věkové a rodinné skladby obyvatel, kdy obytné okrsky, komplexy po asi 5000 obyvatelích zaručí úplnou vybavenost občanskými službami, od všeobecně vzdělávací školy až po distribuční zařízení

denních potřeb a po kulturní dům. Objeví se tu asi tři základní technologické skupiny staveb: nízké rodinné domky 1—2etážové, 3 (max. 4etážové) nájemné domy bez vyšší technologické vybavenosti (např. výtah) a 8—12patrové nájemné a svobodárenské stavby. Skupiny odpovídají věkovým skupinám obyvatel.

Tím přecházíme k tvorbě nové krajiny, ve které zemědělské velkovýrobní jednotky pokryjí spolu s průmyslovými pásy výrobní krajinu, která se vsouvá mezi pásmo sídelní a organicky je doplňující pásmo rekreační krajiny.

Věnujme ještě trochu pozornosti právě tomuto krajinnému typu, tj. rekreační krajině a přírodním parkům jako organickým doplňkům městských sídelně výrobních oblastí. Ve vyspělých kapitalistických státech žije asi 50 % obyvatelstva ve městech nad 40 000 obyvatel. V některých socialistických zemích tomu bude brzy také tak. Tento proces se stupňuje i přes decentralizační pokusy. Proces zhušťování sídelních pásů a aglomerací je zatím nezastavitelný a i při zvýšené decentralizaci půjdou populační přebytky z venkova vždy do měst, kde i při zmenšujících se nárocích na pracovníky v automatizovaných provozech porostou *služby* jako obraz rostoucí kulturní úrovně socialistické společnosti.

Uvedme příklad, který nám doloží očekávaný vysoký stupeň krajinné urbanizace. Při krátkodobé perspektivě 15 000 000 obyvatel v ČSSR připadne asi 40 % na pracující se zájmem o rekreační pobyt v uvedených 3 stupních oddechového prostředí: v rekreační krajině nejbližšího smyslu, v přírodních parcích a v oblastech lázeňsko-sportovních. Při 6 000 000 pracujících (s rodinnými příslušníky) připadne na prázdninový pobyt (po 30 dnech) 180 000 000 rekreačních dní. Při pětidenním pracovním týdnu a s dny pracovního volna se jedná o dalších 100 dní za rok, což dává dalších 600 000 000 rekreačních dní.

Bude tedy třeba pro pracující obyvatelstvo ČSSR připravit asi 750 000 000 denních rekreačních příležitostí za rok pro víkend i prázdniny. Z tohoto počtu může být více jak 50 % kryto individuálními chatami, volnými tábory pro neorganizovaný pobyt, které ovšem také mají značné nároky na prostor a na přírodu a zahraniční rekreaci. Asi 350 000 000 rekreačních příležitostí za rok bude třeba kryt hromadným ubytováním — organizovanými mládežnickými a odborovými svazy, závody a státní organizací cestovního ruchu — v rekreačních oblastech, přírodních parcích a oblastech lázeňsko-sportovních.

Oblasti *prázdninové rekreace* by měly být výhledově nejméně 200 km od pracoviště vzhledem na psychologický požadavek pobytu ve vzdálených krajích a v rozsahu alespoň 3000 km². V tomto území by pak byly přírodní parky, turistické a cizinecké oblasti i rezervace.

Oblasti *víkendové rekreace* do okruhu asi 60 km od místa práce a bydlení. V oblastech intenzivního průmyslu bude třeba vybudovat hustou decentralizační dopravní síť, která rychle zpřístupní víkendové přírodní parky.

Snahy po „klouzavé“ dovolené, po „pružném“ pracovním týdnu, po diferenciaci volna podle oborů atd. by nesporně vedly k úsporám v rekreačních zařízeních, avšak mohly by znamenat urychlený rozvrat rodinného života a nečekané negativní společenské důsledky. Otázka individuální rekreace není rovněž definitivně rozřešena. V socialistické, plně motorizované společnosti možná odpadne potřeba individuálních chat a víkendů jako rekreačních doplňků městského nájemného bytu, který neskýtá svému obyvateli právě to, po čem touží ve chvílích oddechu: slunce, vzduch, zahradu, klid. Až dojde k radikální přestavbě starých měst na nová, hygienická, krásná města bez ulicových koridorů a obytných hlučných prostorů, s dostatkem zeleně a přírodního doprovodu, pak se z větší části zlikviduje potřeba individuálního doplňkového víkendu sama sebou. Člověk se bude vyžívat nikoliv ve statickém, ale dynamickém víkendu, v pohybu, v poznávání nových krajin a krás přírody. Snad jedině pro rodiny s dětmi zůstane forma pevného víkendu po určitou dobu aktuální.

V socialistické společnosti je každý rovnocenným účastníkem rekreace, má nejen právo, ale i povinnost produktivního využití volného času ke kultivaci ducha i těla. Bude tu tedy obecně uplatňován požadavek po budování víkendových přírodních parků v okruhu od 30—60 km a ploše do 3000 km² souvislého přírodního parku. V praxi se ovšem často budeme muset spokojit se 100—150 km² jako s minimem. Při tom vybavení na toto minimum (100 km²) je: jedno parkoviště se servisem,

centrální soustava hřišť (dvorce pro tenis, odbíjenou apod.), koupaliště, dále nejméně 3 tábořiště nebo stanovací prostory, aspoň 30 km. udržovaných pěších cest a asi 15 km rekreačních silnic; k tomu přistupují nutná hygienická a technická zařízení při hřištích a tábořištích pro maximální hustotu rekreatantů 10 osob/1 ha přírodního parku. Při 5 rekreatantech na 1 ha lze v budoucnosti počítat s umístěním 1000 motorových vozidel a s nutností vybudování motelů.

Přírodní parky prázdninové i víkendové jsou součástí rekreační krajiny a jsou organicky spojeny s dalšími subtypy rekreační krajiny: lázeňské, turisticko-sportovní. V jádrech přírodních parků je třeba zpravidla vymezit přírodní rezervace (např. oblast Vysokých Tater a v ní vymezené území Tanapu). Podmínky prostředí přírodních parků mj. jsou: čistota vod, ochrana před hlukem a dobrý a rychlý přístup ze sídelního centra. Charakter přírodního parku tvoří les, louky, pastviny (i pole) a vody jako celek, biologicky živá přírodní jednotka, která může být přiměřeně osídlena a využívána pro výrobu. Při výrobě je třeba se přísně vystríhat znečišťování ovzduší a vod, poněvadž přírodní parky jsou zpravidla v pramenných oblastech. Pro rekreaci lze často využít i vesnických staveb obyvatelstva, které odchází z nerentabilního zemědělství horských oblastí (v Krkonoších, ve Vys. Tatrách), a přeměnit je na obydlí rekreatantů a turistů místo stavby nákladných hotelů. Přírodní park musí mít vždy okrajovou zónu, která vytváří jakýsi „filtr“ zachycující automobily a hlukná zařízení a slouží těm, kteří se v přírodě nudí.

Úkoly územního plánování životního prostředí jsou tedy velmi rozsáhlé. Po-daří-li se nám v nejkratší době vymezit aspoň účelové plochy (typy, subtypy a konkrétní osídlovací, tábořištní plochy atd.) a právně je zajistit, bude to dobrý začátek při přechodu do socialistické krajiny.

Závěrem lze říci, že nejnaléhavější úkol dneška není jen v nutnosti pořizování územních rajónových plánů, v tvorbě zákonných opatření a v investiční politice — třebaže jsou to nepostradatelná opatření — ale spíše v psychologické ofenzivě, která chce navodit pochopení nejen pro využití přírody, ale i pro ukázněné podřízení společensky nutným opatřením, která ve svém souhrnu uchovávají přírodu zdravou a stavějí ji jako celek do postavení ochránce zdraví a štěstí socialistického člověka. Tedy nikoliv v donucení zákonným opatřením, ale v pochopení úkolů a povinností, které společnost jako celek má k přírodě a ke krajině, se projevuje plná svoboda socialistického člověka ovládajícího přírodu a krajinu, které vytvářejí jeho životní prostředí.

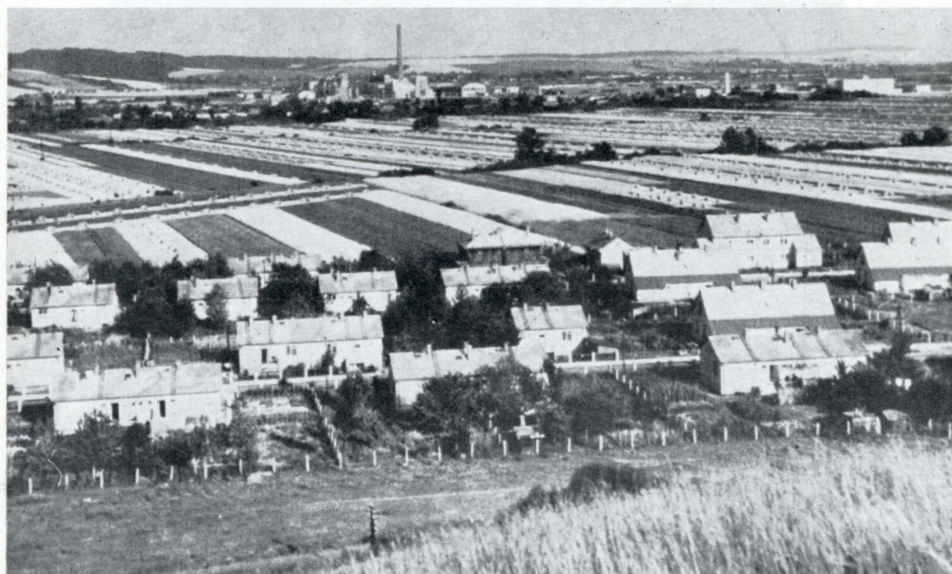
Životní prostředí je pojem, který má celý komplex znaků geografických (přírodovědeckých) i společenských (až psychologických), měnících se s historickým vývojem společnosti. Zabýváme se tu převážně přírodní stránkou životního prostředí člověka a pomíjíme u mělé prostředí (byt, pracoviště) vytvořené člověkem. Město, sídlo je sice též umělý výtvar, ale má výraznou stránku přírodní.

Hospodářská činnost měla různý vliv na ekologické faktory krajiny i na životní prostředí pracujícího člověka. Dnes se snažíme o ochranu starých i o tvorbu nových přírodních hodnot ve spojení s urbanizací sídelní krajiny, oblastí, celého životního prostředí člověka socialistické společnosti.

E. Hruška: Tvorba a ochrana krajiny jako životního prostředí.



Obr. 1. Zalesněná horská krajina s vynikajícími kvalitami rekreačními a biologickými. Oblast Černého Váhu s částí Liptovských a Vysokých Tater v pozadí. (Foto P. Plesník.)



Obr. 2. Drobná zeleň plní v sídlech důležitou zdravotně estetickou funkci v životním prostředí člověka. Nově zbudované sídliště ve Vranovském Dlhém ve Východoslovenské nížině. V pozadí dřevařský kombinát v Hencovcích. (Foto P. Plesník.)



Obr. 3. Po devastaci vegetační pokrývky na tektonicky porušených dolo-
mitech dochází k urychlenému vytváření erozních rýh. Tematinské
kopce ve skupině Povážského Inovce. (Foto P. Plesník.)



Obr. 4. Dobře obhospodařované lesy jsou důležitým článkem zdravé kra-
jiny. Interiér vzrostlé bučiny v Malých Karpatech. (Foto P
Plesník.)



Obr. 5. Málo produktivní pasienkový les. Další intenzivní vypásání vede k urychlené erozi. Krajina se však dobře hodí ke krátkodobé rekreaci. Šterková terasa v Košické kotlině nedaleko Šace. (Foto P. Plesník.)



Obr. 6. Úpravu vodních toků je vždy třeba doprovázet zelení. Hlavní odvodňovací kanál na Velkém žitném ostrově u Okoče. (Foto P. Plesník.)



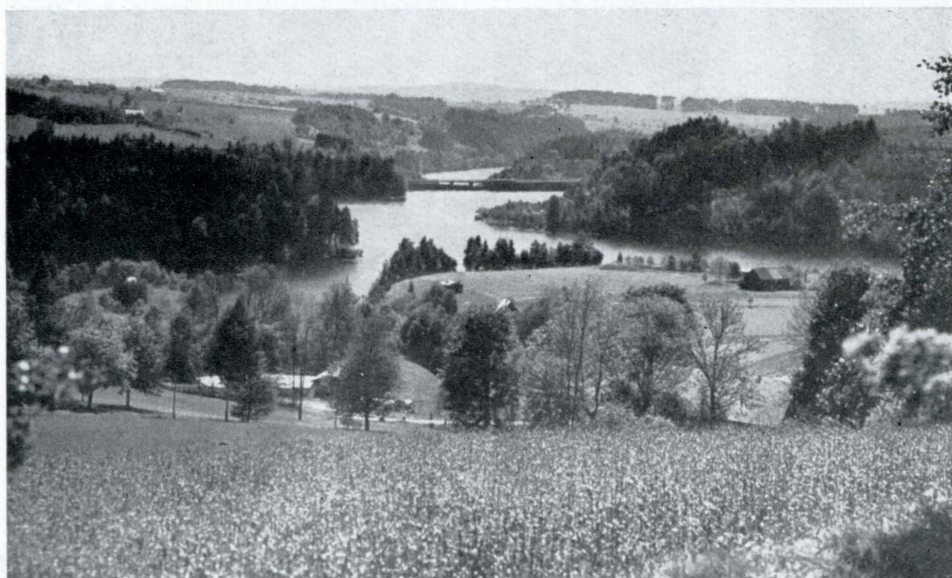
Obr. 7. V rekreační krajině záleží i na maličkostech, které lze snadno odstranit. Sloupy elektrického vedení snižují estetickou hodnotu krajiny. Kostelecká soutěska v připravované krajinné oblasti ve Strážovské hornatině. (Foto J. Rubín.)



Obr. 8. Typ horské krajiny s vynikajícími přírodními vlastnostmi pro rekreaci. Chočské pohří. (Foto J. Rubín.)



Obr. 9. Typ podhorské lesnaté krajiny s přímo vynikajícími vlastnostmi pro individuální a kolektivní pobyt v přírodě. Železné hory jižně od Lichnice. (Foto J. Rubín.)



Obr. 10. Vynikající rekreační oblasti, zvláště v podhorských krajinách, jsou okolí našich přehradních nádrží. Umělé jezero nad pastvinskou přehradou v Orlickém podhůří u Žamberku. (Foto P. Michálek.)